

satisfakce

l i f e s t y l e m a g a z í n

Když se řekne

Champagne...

Předseda senátu

Nejvyššího správního soudu říká:

Česká justice potřebuje
kvalitní lidi, klid na práci
a výrazné tváře

Red Bull Air Race –

létání na ostří nože

Aktivity

Jachtařský ráj za humny



HOTEL

Royal Ricc

BRNO



LUXUSNÍ UBYTOVÁNÍ V HISTORICKÉM CENTRU BRNA



ROYAL RICC

STÁROBRNĚNSKÁ 10

602 00 BRNO - STŘED

TEL.: +420 542 219 262

+420 542 219 263

+420 542 219 264

FAX: +420 542 219 265

E-MAIL: ROYALRICC@ROMANTICHOTELS.CZ

Romantic  *Hotels*

WWW.ROMANTICHOTELS.CZ

Obsah

Editorial	03
Recenze	05
Lidé z Unie	06
Ředitelka obchodní sekce Unie Štěpánka Faranová:	
Schopnost dobře naslouchat je minimálně stejně důležitá jako know-how.	
Expert	10
Předseda senátu Nejvyššího správního soudu Vojtěch Šimíček říká:	
Česká justice potřebuje kvalitní lidi, klid na práci a výrazné tváře	
Zdraví a krása	13
Jana Peringerová, General manager Hair City, Czech & Slovak republic:	
Nechejte vstoupit sluneční paprsky do vašeho života!	
Rozhovor	17
Zdeněk Broukal:	
Člověk by si měl stát za svým a vědět, co chce	
Reportáž	21
...i rozhovor někdy zmůže hodně	
Likusák	
Pozvánka	26
Nejstarší a nejtěžší kontinentální steeplechase cross country:	
Velká Pardubická	
Móda	30
Denisa Nová:	
Mou filosofii je má tvorba	
Cesty	36
Když se řekne Champagne	
Umění	40
Jan Sytař:	
Každý z nás byl vlastně emo	
Golf	45
Golfová oáza pod rozeklanými sopečnými úbočími	
El Cortijo de Campo	
Zážitky	48
Red Bull Air Race	
Létání na ostří nože	
Kultura	54
Gourmet	56
La Swoya	
Aktivity	58
Jachtařský ráj za humny	
Kaleidoskop	62
Partneři	64
Právní téma	66
Veřejná obchodní společnost	

Editorial

Karel Hájek

Milí čtenáři, přátelé, partneři,

právě jste otevřeli druhé číslo lifestyleového magazínu Satisfakce, kterým se Unie pro rozhodčí a mediální řízení ČR snaží na neformálním základě komunikovat se svými partnery, klienty i širším – především podnikatelským – okolím. Cílem, který si celý kolektiv autorů a spolupracovníků stanovil, je nejen představení naší společnosti jako moderního arbitrážního centra, ale i popularizace rozhodčího řízení jako takového.

Tím jsem zároveň odpověděl na nejčastější otázky, které jsou nám ohledně časopisu pokládány – proč a pro koho.

Ti z vás, kterým se do rukou dostalo i předchozí vydání, si jistě všimli většího rozsahu nového čísla. Tak, jak se již napoprvé začaly tvořit pravidelné rubriky, nyní k nim přibýly další. Pravidelně budou jednotlivé články a reportáže představovat zajímavé osobnosti z řad spolupracovníků Unie, z odborného profesního spektra (kde předsedu senátu Nejvyššího soudu Ludvíka Davida tentokrát vystřídal předseda senátu Nejvyššího správního soudu Vojtěch Šimíček) a ze společností z portfolia našich klientů. V části zaměřené na volný čas vás budeme zvat na tuzemská či světová prestižní golfová hřiště, do turisticky přítažlivých lokalit, na zážitkové cestování a netradiční sporty.

Věnovat se budeme i společenským aktivitám, kultuře, módě, gastronomii a péči o zdraví a krásu.

Protože se nijak netajíme tím, že Satisfakce je a vždy bude firemním magazínem, její část (a doufám, že stejně zajímavá jako zbytek obsahu) je věnována Unii pro rozhodčí a mediální řízení ČR a alternativním metodám řešení sporů. Časopis tak bude pokaždé zakončen právním tématem ve formě story z arbitrážní praxe.

V příštím čísle očekáváme navíc přidání sekce zaměřené na bydlení a bytový design. Tím bude formát magazínu definitivně uzavřen. I když za sebe, redakci a její spolupracovníky mohu slíbit, že pojem definitivní uzavření formátu neznamena, že vás nebudou čekat další překvapení a příjemné chvílky strávené se Satisfakcí v rukou...




foto: Michal Bartoš

tiráž

Satisfakce. Lifestyle magazín Unie pro rozhodčí a mediální řízení ČR.

Vydavatel: Unie pro rozhodčí a mediální řízení ČR, a. s., Mlýnská 13, 602 00 Brno, e-mail: unie@urmr.cz, www.urmr.cz, IČ: 271 66 147

Šéfredaktor: Bc. Miroslav Mašek, warthog@centrum.cz

Redakce: Unie pro rozhodčí a mediální řízení ČR, a. s., Cejl 91, 602 00 Brno, tel.: + 420 545 242 598

Spolupracovníci: Karel Hájek, Robert Waschka, Helena Zikmundová, Tereza Zemanová, Michal Bartoš, Jiří Sláma, Jindřich Kepert

Grafické zpracování a DTP: twentyfive, v.o.s., Hádecká 602/25, 614 00 Brno, tel.: + 420 724 247 055, e-mail: katka@twentyfive.cz

Inzerce: Roman Vágner-rovAn, PROMO STUDIO, tel.: + 420 605 292 735, e-mail: rovan@rovan.cz, www.rovan.cz, IČ: 64278743

Periodicita: čtvrtletník

Místo vydávání: Brno

Evidenční číslo: MK ČR E 17353

Zdarma, neprodejné.

TOKA[®]
PROFESSIONAL INTERIORS



Inspirace přírodou. Vůně dokonalosti.



BRNO - Spilberk Business Centrum, Holandská 6 . **PRAHA** - Balabanka Park, Českomoravská 12 . **OSTRAVA** - Moravská Ostrava, Brandlova 5
TOKA s.r.o., Eleonory Voračické 27, 616 00 Brno . Tel.: +420 541 215 062 . Fax: +420 541 218 699 . E-mail: info@toka.cz . www.toka.cz

Recenze

Bělohávek, A.: Zákon o rozhodčím řízení a výkonu rozhodčích nálezů. Komentář. 1. vydání. Praha: C.H.Beck, 2004, s.701, 1150 Kč



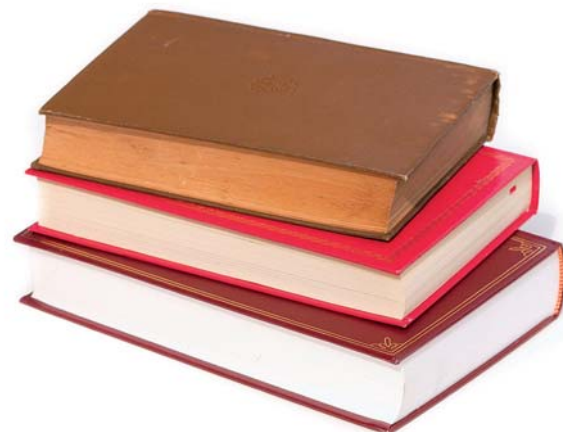
Vyčerpávající komentované znění zákona; komentáře jsou věcné a přístupné i poučené laické veřejnosti.

Rozsáhlé dodatky obsahují všechny právní normy, které s rozhodčím řízením souvisejí, včetně několika výňatků

ze zahraničních zákonných norem. Ty mohou být dobrým vodítkem jak pro otázku výkonu českých nálezů, tak pro vedení sporů v rámci rozhodčího řízení v některém z uvedených států.

Pro zajímavost doporučuji věnovat pozornost zvláště některým ustanovením ukrajinských předpisů. Komentáře jsou zhusta doplněny „judikaturou“ rozhodčích řízení, vycházející především z české a slovenské praxe.

Součástí publikace jsou i obě úmluvy o výkonu rozhodčích nálezů – Newyorská a Evropská úmluva o obchodní arbitráži, a to v českém jazyce. Jako perlička na závěr knihu doplňuje přehled webových adres některých ADR (alternativní řešení sporů) center u nás i ve světě. Tento seznam sice již z části není aktuální (neustále vznikají nová centra), ale přesto je kvalitní a moderní pomůckou. Navíc jsou součástí knihy



i pravidla řízení před Mezinárodním rozhodčím soudem při Mezinárodní obchodní komoře v Paříži (ICA/ICC, někdy také ICC Court).

Celkově nelze než publikaci doporučit všem zájemcům o rozhodčí řízení, pro samotné rozhodce by měla být víceméně povinnou četbou.



Zavádění rozhodčího řízení nebo systému ARBIT SERVIS CICERO je živým procesem, jehož průběh lze lépe než teorií ilustrovat na praktickém příkladu. Z klientů z poslední doby jsme namátkou vybrali zavedenou společnost P.F. art, spol. s r.o., která již od roku 1992 podniká především v oblasti reklamy, marketingu, vydavatelské a nakladatelské činnosti. Reklama a prodej nehmotných produktů a služeb obecně patří dlouhodobě k odvětvím, v nichž platební morálka dosahuje horších hodnot, než je běžný mezioborový průměr. Se stejným problémem se potýkala i námi zvolená firma.

Obecně lze říci, že obchodní zástupci společnosti P.F. art, spol. s r.o. vyjednávají s potenciálními zákazníky nové zakázky a uzavírají objednávky. I když se tyto obchody podaří uskutečnit, ne každý zákazník pak zaplatí ve lhůtě splatnosti. A občas se vyskytne i takový, který nechce platit vůbec.

Neuhrazené pohledávky se ve firmě dříve řešily obvyklým způsobem, tj. soudní cestou. Efektivita této varianty však neodpovídala představám vedení společnosti, především kvůli délce soudního projednávání. Vznikla tak klasická situace: Chtělo by to nějaké jiné a razantnější řešení, ale kde ho vzít? Nakonec přišlo samo prostřednictvím obchodního zástupce Unie pro rozhodčí a mediační řízení ČR, a.s., který firmu de facto shodou okolností oslovil a nabídl jí alternativní způsob řešení pohledávek po lhůtě splatnosti – rozhodčí řízení. Vedení P.F. art si z představených produktů Unie zvolilo ARBIT SERVIS CICERO, což je systém komplexního řešení smluvních vztahů a z nich vyplývajících podnikatelských rizik.

Firmu poté navštívil i analytik Unie a detailně se seznámil s jejím smluvním prostředím, se stávajícím systémem řešení pohledávek a především s představou vedení o způsobu zavedení rozhod-

Průběh zavádění služeb Unie

čího řízení. Na základě těchto informací začala Unie zpracovávat analýzu podnikatelských rizik. V průběhu jejího sestavování zaměstnanci Unie s vedením P.F. art konzultovali možnosti nastavení systému – zejména v souvislosti s co nejoptimálnějšími úpravami obchodní dokumentace. Výstupem pak byla konkrétní opatření pro oblast smluvních vztahů, rozhodčího řízení a řešení pohledávek – vše shrnuto v oddíle analýzy Zavedení systému.

Po prostudování analýzy vedením společnosti a jejím právním zástupcem se z iniciativy P.F. art uskutečnila pracovní schůzka. Zde bylo opět za účasti zástupce Unie – tentokrát vedoucího oddělení péče o zákazníka – projednáno zavedení opatření z analýzy do praxe. Jinými slovy – stanovil se termín nastartování systému s rozhodčím řízením, prokonzultovalo se, co je nutné udělat, a byli vybráni zodpovědní pracovníci.

Z pohledu Unie šlo o vzorový příklad spolupráce. Obchodní ředitel P.F. art rychle pochopil význam rozhodčího řízení a akceptoval návrhy z analýzy, i když nesplňovaly původní zadání. Koordinaci mezi Uní a společností zajišťoval právní zástupce P.F. art, který vznášel při přípravě analýzy praktické připomínky k opatřením navrženým Uní, byl perfektně připraven na jednání o implementaci a spolu s obchodním ředitelem byl motorem rozjezdu rozhodčího řízení ve firmě.



Ředitelka obchodní sekce Unie Štěpánka Faranová:

Schopnost dobře naslouchat je minimálně stejně důležitá jako know-how.

Životní krédo:

Chcete-li mít v životě úspěch, a to jak profesní, tak osobní, bez umění dobře vycházet s lidmi okolo sebe nemáte šanci.

Rozhodčí řízení je plnohodnotná náhrada soudu. Přes tuto závažnou společenskou roli se jedná současně o komerční službu, jako je například audit nebo výkon advokacie. Jde tedy o určitou formu produktu, který se ke svému potenciálnímu spotřebiteli musí nějak dostat. Unie dává o své nabídce vědět podnikatelům řadou způsobů, hlavním z nich je osobní informace prostřednictvím reprezentantů firmy. Všechny interní i externí reprezentanty zaštiťuje obchodní sekce Unie. Pro zachování nepodjatosti a objektivit je striktně oddělena od sekce rozhodců a mediátorů – obchodní zástupci Unie jsou tedy seznámeni s postupy alternativních metod řešení sporů a jsou schopni konzultovat s klienty většinu problémů, sami se však rozhodci a mediátory nestávají. Díky zájmu veřejnosti o rozhodčí řízení jsou ostatně trvale vytíženi vlastní prací. Vzhledem k neustále rostoucímu počtu těchto odborníků i stupňující se náročnosti jejich úkolů (které zahrnují nejen běžné obchodní praktiky, ale hlavně schopnost problematiku srozumitelně

vysvětlit) je nezbytné jejich činnost kvalifikovaně řídit a cílevědomě směřovat. To je úkolem ředitelky obchodní sekce Štěpánky Faranové, kterou vám představíme v dnešním rozhovoru:

Jak jste se dostala ke spolupráci s Unii pro rozhodčí a mediální řízení ČR?

Nešlo o nijak neobvyklý způsob. V předešlém zaměstnání mě neuspokojovala náplň práce, která byla naprosto odlišná od původní dohody. Stejně špatně byla i ohodnocena. Přihlásila jsem se proto do výběrového řízení – na základě inzerátu, který mě zaujal na první pohled. A to hlavně díky zajímavosti oboru a novým otevřeným možnostem. V řízení jsem uspěla a začala pracovat v Unii.

Čemu se ve firmě věnujete?

V nové pozici se soustředím na tvorbu strategie a využití potenciálu, který představuje rozhodčí řízení jako takové. Samozřejmě mi jde i o vytvoření silného brandu.

Je tato práce v něčem jiná oproti vašim dřívějším zaměstnáním?

Nijak zvlášť. Řízení a prodej služeb není až na drobné odchylky ničím odlišné. Naše služby pochopitelně nelze prodávat jako spotřební rychloobrátkové zboží, jinak je ale rozdíl minimální. Jedinou zásadnější odlišností je, že konzultace nelze poskytovat jinak než osobně.

Jste ve firmě poměrně krátkou dobu. Jak hodnotíte svoje dosavadní působení v Unii?

Ano, jsem na této pozici krátce a čeká mě ještě moře práce. Během mého působení se obchodní sekce rozrostla, má nyní více konzultantů. Jde mi především o to, aby naši klienti nedostávali pouze časově omezenou konzultaci, ale outsourcing. Nechceme být poradcem, který prodá „balíček“ a zmizí. Konzultanti jsou ve většině případů prvním kontaktem, a tím důležitou součástí corporate image. Kladu důraz na hlubokou znalost oblastí, v níž má konzultant radit, a dostatečné porozumění

podnikání klienta. Schopnost dobře naslouchat je minimálně stejně důležitá jako know-how.

Pevně věřím, že takto fungující obchodní sekce přinese klientům co nejdokonalejší servis v oblasti rozhodčího řízení a kompletního řešení smluvních vztahů i rizik, která z nich vyplývají.

Pokud má něco opravdovou sílu přesvědčovacího argumentu, tak je to moment, kdy firma překonává očekávání klienta.

Připravujeme samozřejmě také novou generaci služeb.

Vaše zaměstnání je časově velmi náročné. Zbývá vám ještě čas na nějaké koníčky?

Je náročné, ale stojí to za to. Když vás práce baví, vždycky vás pohltí. Mým koníčkem tak je momentálně práce. (smích) Na co si však vždycky snažím najít čas, je rodina a posezení s přáteli. Bez nich bych se neobešla. Jinak mám ráda také cestování, literaturu, hudbu, divadlo a rekreační sporty.

Koho byste označila za svůj životní vzor?

V osobním i pracovním životě mě ovlivnilo více lidí. Řekněme, že každý, kdo v sobě dokáže najít talent, pracovat na sobě a nevzdávat nic bez boje. Největším uměním je najít své místo.



...čemu neodolám

nevinným očím svého syna
svému příteli
moři
šampaňskému
užívání si plně života

...co nemusím

faleš, hloupost, závist a malost
zradu
slovo „musíš!“
neúspěch
zemlovku a kapustu

Štěpánka Faranová

narodila se 4. srpna 1973 v Třebíči
1992–1996 – prodejní referentka a posléze vedoucí provozovny CK Fischer
1996 – jednatelka firmy provozující hotely, restaurace a relaxační zařízení
1998 – založení vlastní firmy – dovoz značkové konfekce z Itálie
2000–2005 – finanční a organizační poradenství
2006–2007 – v obchodním oddělení firmy specializované na obalovou techniku
2007 – ředitelka obchodní sekce Unie pro rozhodčí a mediální řízení ČR



Kdo hledá jedinečnost, má jasno.

Motocykly Aprilia, Benelli,
Ducati, Husqvarna, Moto Guzzi,
Moto Morini, MV Agusta, Triumph

Skútry Aprilia, Derbi, Gilera,
Malaguti, Peugeot, Piaggio, Vespa

A další exkluzivní značky z oblasti
oděvů, bot a příslušenství.

Více na www.dmoto.cz

Brabander

The Art *Of* Culinary



**Příležitost spojit kulinařský zážitek
se vším co k němu patří ...**

Pekařská 4, Brno

www.brabander.cz

rezervace: + 420 543 215 250

Předseda senátu Nejvyššího správního soudu Vojtěch Šimíček říká:

Česká justice potřebuje kvalitní lidi, klid na práci a výrazné tváře

Je soudcem, předsedou senátu a přednáší na univerzitě. Jak sám konstatuje, nejde o u nás běžnou kombinaci. Skloubení těchto aktivit musí být pro Vojtěcha Šimíčka náročné, přesto o nich hovoří jako o svém velkém koníčku. ➤➤

Jak jste se dostal k soudnictví a k právu obecně?

Celé gymnázium jsem inklinoval ke studiu na Vysoké škole báňské, můj otec byl absolventem této školy a geologem. Úvahy o tom, že budu dělat techniku, měly hlavně dva důvody – jednak byly humanitní obory za minulého režimu špatně placené, jednak jsem se obával, že z politických důvodů nebudu moci dělat práci, která by mě zajímala. Vysoká škola báňská taky měla na Ostravsku téměř vzdělávací monopol a představovala jednu z mála možností, jak se později dostat pracově do zahraničí i mimo socialistický tábor. Až ve čtvrtém ročníku gymnázia, v době vrcholící perestrojky, jsem se rozhodl pro brněnskou právnickou fakultu. Hned po jejím absolvování jsem zde nastoupil na Katedru ústavního práva, kde působím dodnes. Pracoval jsem také jako asistent Ústavního soudu a přednášel i na jiných fakultách a školách, třeba na Fakultě sociálních studií Masarykovy univerzity nebo na dnešní Univerzitě obrany. Od roku 2003 jsem soudcem Nejvyššího správního soudu.

Specializujete se na ústavní právo.

Jak se díváte na současnou diskuzi o české ústavě? Bylo by vhodné její text měnit?

Ideální ústava neexistuje – ideál je ideálem proto, že je nedosažitelný. Naši současnou ústavu ale nepovažuji za špatně napsanou a jsem odpůrcem jejích zásadních změn. Pokud ji budeme vykládat rozumně a budeme respektovat smysl jednotlivých pravidel v ní obsažených, dá se s ní velmi kvalitně žít. Naopak nemám rád způsob uvažování založený na tom, že jakékoliv změny ve společnosti lze provést změnou právních předpisů.



text Miroslav Masek, foto Jiří Sláma

Podobně nelze spoléhat pouze na změny zákonů, což platí i o ústavě. Ta má být stabilní, dlouhodobá a má se dotýkat zvyklostmi, praxí a judikaturou, zejména Ústavního soudu.

Čím je specifická činnost Nejvyššího správního soudu?

Nejvyšší správní soud řeší hlavně kasační stížnosti proti rozhodnutí krajských soudů. Dále rozhoduje o návrzích na rozpuštění a pozastavování politických stran, je také volebním soudem – je oprávněn rozhodovat o korektnosti celostátních voleb. Řeší i kompetenční konflikty mezi správními úřady navzájem.

I když jsem právník, myslím si, že právo je schopné řešit pouze omezený okruh problémů – nelze je přeceňovat.

Jeho základním posláním vlastně je vytvářet a sjednocovat správní judikaturu tak, aby byla spravedlivá a předvídatelná.

Před zřízením Nejvyššího správního soudu u nás fungovalo osm jednoinstančních krajských soudů a stávalo se, že o srovnatelných otázkách rozhodovaly zcela rozdílně. Nejvyšší správní soud tedy vytváří právní názory, které považuje za správné a hodné následování.

Tento soud byl založen až v roce 2003, přestože jeho existence byla zakotvena v ústavě už o deset let dříve. Proč?

Nejvyšší správní soud se do ústavy dostal poměr-

ně zajímavým způsobem – i tzv. otcové ústavy velmi nejistě vzpomínají na to, proč tam vlastně je. Naplnění ústavy nicméně nebylo problematické jen v tomto případě, dlouho se čekalo např. na ustavení Senátu, v některých věcech není naplněna dodnes – třeba v souvislosti s referendem. To vše je odrazem podmínek, ve kterých vznikala. Šlo o velmi hektické období, přípravě ústavy nepředcházela ani potřebná diskuze. Z pohledu ústavního práva a celé společnosti však samozřejmě není dobře, že Nejvyšší správní soud byl zřízen s desetiletým zpožděním.

Jaké je složení soudců Nejvyššího správního soudu z hlediska praxe a vzdělání? Jsou na ně kladeny nějaké specifické požadavky?

Složení soudců je různorodé a myslím si, že to je jedna z největších předností tohoto soudu.

Mezi šestadvaceti soudci zde najdeme kariérní soudce, osoby ze soukromé sféry, státní správy

nebo akademického prostředí. Může tak docházet ke třibení různých náhledů a životních zkušeností, čímž se vytváří potřebná kvalita. Neexistuje tedy obecná specializace správního soudce, spíše lze mluvit o průniku specializací. Mým koníčkem je třeba ústavní právo, další kolegové jsou např. dlouhodobě zaměřeni na právo daňové, stavební či přestupkové. Je dobře, že se můžeme doplňovat – samotné správní právo je tak široké, že ho jeden člověk nemůže podrobně celé znát. Jednotlivé kauzy si ale soudci pochopitelně nevybírají podle toho, co je zajímavé – to by otevřelo prostor pro svévolí a v krajním případě i korupci. Případy jsou nám přidělovány podle rozvrhu práce, který je založen na principu náhodnosti.



Jak napovídá sám název této funkce, rozhodci především přísluší provést definitivní a kvalifikované rozhodnutí. Prvním rysem osobnosti arbitra musí být právě schopnost rozhodnout a nést za své rozhodnutí odpovědnost. Rozhodci sdružení u Unie pro rozhodčí a mediační řízení ČR se řídí nejen zákonem (který však kromě zletilosti a způsobilosti k právním úkonům nestanovuje žádná další kritéria), ale i kodexem rozhodce vydaným Uníí. Na ukázkou si připomeňme pár nejpodstatnějších pravidel:

- 1) Rozhodce je povinen poctivým, čestným a slušným chováním přispívat k důstojnosti a vážnosti rozhodčího řízení, jakož i pečovat o dobré jméno Unie, a jeho projevy v souvislosti s výkonem rozhodcovské činnosti jsou věcné, střízlivé a nikoliv vědomě nepravdivé.
- 2) Veškeré informace, které rozhodce získal jako Rozhodce zapsaný v Seznamu rozhodců v souvislosti s funkcí rozhodce, jsou důvěrné, a proto je povinen o nich zachovávat mlčenlivost. Rozhodce je povinen zachovávat mlčenlivost o účastnících, předmětu i obsahu sporu, který rozhodoval, nebo o kterém získal jinak informaci. Rozhodce nesmí použít ve svůj vlastní prospěch nebo ve prospěch třetích osob informace, které získal v souvislosti s rozhodováním sporu v rozhodčím řízení.
- 3) Rozhodce je neuplatnitelný, je povinen zachovávat náležitou úctu a zdvořilost vůči všem osobám zúčastněným na rozhodčím řízení, jakož i vůči soudům, orgánům veřejné správy a jiným orgánům. Rozhodce je povinen v rozhodčím řízení jednat poctivě, respektovat práva účastníků řízení a chovat se k nim i k ostatním osobám zúčastněným na řízení tak, aby nebyla snižována jejich důstojnost.

Toto jsou alespoň základní pravidla, která Unie stanovila rozhodcům a pomocí kterých bychom rádi dali této funkci náležitou prestiž a vážnost.

Proto jsou u nás rozhodci velmi pečlivě vybíráni nejen s ohledem na profesionální kvality, ale i na osobní a charakterové vlastnosti.

Práce rozhodce je kvůli absenci ochrany a imunity (na rozdíl od soudce) poměrně nevýhodná.

Na druhé straně, právě zkušenosti rozhodců – pocházejících z řad právních zástupců a advokátů – se soudy jsou mnohdy důvodem, proč se tyto lidé rozhodli vzít na svá bedra tíhu rozhodnutí, a to i s vědomím, že každé z nich budou muset důkladně odůvodnit a stát za ním svou osobností i specializací.

Postupně vám v následujících číslech Satisfakce představíme v medailoncích několik rozhodců zapsaných na Seznamu rozhodců Unie pro rozhodčí a mediační řízení ČR.

Dnes namátkou vybíráme:

» **JUDr. Melzer Filip, LL.M., PhD.,**
nar. 28. 5. 1975, svobodný

Studium:

1994–2001 Právnická fakulta Masarykovy Univerzity v Brně

1997–1999 Právnická fakulta Europa-Universität

Viadrina, Frankfurt nad Odrou, SRN

1998–1999 Collegium Polonicum, Slubice, PL

Úvod do polského soukromého práva

1999–2000 Právnická fakulta Universität Wien, AUT
Zaměření studia: soukromé právo, právní metodologie

2001 Státní rigorózní zkouška v oboru Občanské právo hmotné a procesní na Právnické fakultě Masarykovy Univerzity v Brně

2001–2002 Postgraduální magisterské studium na Universität Passau, (Magister legum, LL.M.), SRN, Zaměření: soukromé právo, právo ES, právní filozofie

2001–2002 Doktorské studium na Právnické fakultě Masaryk. univerzity v Brně, obor: občanské právo

2004 Státní doktorská zkouška v rámci doktorského studia na Práv. fakultě Masarykovy univerzity

Praxe:

2003–2005 Asistent soudce Nejvyššího správního soudu

2005 Odborný asistent na Katedře občanského a pracovního práva Univerzity Palackého v Olomouci.

Rozhodci Unie pro rozhodčí a mediační řízení ČR

Jak správně koupit, prodat, pronajmout dům či byt. Brno, 2003 (spoluautor s: Kateřina Adámková, Lenka Jeřábková). K pojmu „rozhodnutí“ jako jednomu z kritérií určujících příslušnost správních soudů, in: Hloušek, Vít; Šimíček, Vojtěch (eds.): Dělna soudní moci v České republice, Brno, 2004, str. 238 a násled.

od 2004 Komparativní studie vysokoškolských zákonů zemí visegrádské čtyřky v oblastech týkajících se studentů; studie v rámci projektu ACSA, Vysoké učení technické v Brně

Publikační činnost: Publikuje pravidelně v časopisech Právní rozhledy, Soudní rozhledy, Jurisprudence, Časopis pro právní vědu a praxi

Jazykové schopnosti: NJ (1998, DSH-Prüfung), AJ, PJ, RJ

» **Mgr. Bezděk Adam,** narozen 4. 5. 1975, ženatý

Studium:

1994–1999 Právnická fakulta Masarykovy Univerzity v Brně

Praxe:

1999–2002 Advokátní koncipient AK BARÁK, BEDROŠ & spol.

od 2003 Advokát – právo občanské, obchodní a trestní

Publikační činnost: Jurisprudence

Jazykové schopnosti: AJ (FCE – Cambridge, státní jazyková zkouška), NJ, RJ

» **JUDr. Kolman Petr,** narozen 23.8.1976

Studium:

1995–2000 Právnická fakulta Masarykovy Univerzity v Brně

Praxe: V současnosti učitel správního práva, správní vědy a práva na informace na PrF MU v Brně

Publikační činnost: Autor několika desítek článků v odborném i populárním tisku (Právní rádce, Veřejná správa, Moderní obec, Právní forum, Justičná revue, Epravo.cz), spoluautor skript z oboru správního práva
Řešitel grant. úkolů a lektor akreditovaného vzdělávání úředníků územních samosprávných celků

text (RW)

Nejoblíbenější...

město: Ostrava, Český Krumlov

dovolená: na českém a moravském venkově

knihy: Potopa od Henryka Sienkiewicze, z autorů P. Johnson, T. Halík, F. Dostojevský, T. Clancy, F. Forsythe

muzika: folk – Nohavica, Plíhal...

film: české filmy z 60. let, ale třeba i Vinnetou nebo Smrtonosná past

jídlo: vepřové koleno nebo pečená kachna

pítí: pivo, hlavně bavorské nebo z malých tuzemských pivovarů

koníčky (kromě ústavního práva): rodina, fotbal – aktivně (jako pravý obránce) i pasivně, četba

Největší sen...

To je těžké – považuji se za obdařeného takovou mírou osobního štěstí, že každá zásadnější změna by byla úkrokem stranou. Ale když tak přemýšlím, rád bych třeba viděl naživo fotbalový zápas anglické ligy ve Wembley.

Kromě autorství řady publikací jste také editorem sborníku o roli nejvyšších soudů v evropských ústavních systémech. V názvu sborníku se objevuje otázka „čas pro změnu?“. Mělo by se tedy v působení těchto soudů něco změnit?

Na jedné straně existuje zájem na maximální míře spravedlnosti, na druhé straně zájem na efektivitě působení práva. Problémem je, že mezi těmito zájmy existuje určité napětí.

Současný systém opravných prostředků umožňuje zrušení pravomocného rozhodnutí i po několi-

ka letech. Z toho plynou další následky – pokud se proces týkal třeba vlastnictví nemovitosti, mezitím tato nemovitost mohla změnit majitele, zaniknout apod. Nabízí se proto otázka, zda by nebylo vhodné redukovat možnosti opravných prostředků ve prospěch právní jistoty. A zda by se nejvyšší soudy namísto řešení každoročně tisíců případů neměly soustředit více na precedenční rozhodování, dotváření právního řádu a vytváření zásadních právních názorů. Podle mě by měly mít větší možnost selekce.

Co si myslíte o institutu rozhodčího řízení? Setkal jste se už s ním?

Setkal – naposledy, když jsem prodával auto do bazaru. V kupní smlouvě, kterou mi dali k podpisu, bylo stanoveno, že se smluvní strany vzdávají následného přezkoumání soudem. A naopak, že se zavazují řešit případný spor pomocí rozhodčího řízení. Řekli mi, že pokud s tím nesouhlasím, auto ode mě nekoupí. Tak jsem smlouvu podepsal. Když jsem nad tím později přemýšlel, došel jsem k tomu, že tenhle případ dobře ukazuje největší riziko, jemuž jsou dnešní soudy vystaveny. Jde o to, že nedokáží plnit službu, kterou ve společnosti plnit mají. Soudy jsou tu proto, aby řešily konfliktní případy. A jsou pro zadavatele služby zajímavé jen tehdy, pokud jejich rozhodnutí budou rychlá a kvalitní. Jestliže rychlost a právní jistota pokulhávají, je přirozené, že člověk hledá jiné alternativy. Rozhodčí řízení tak beru jako hozenou rukavici soudům, jako nastavené zrcadlo. Aby soudy v takovémto tržním prostředí uspěly, musejí se prostě snažit být lepší.

Jaké jsou největší nedostatky současného českého soudnictví? Co by se mělo změnit?

Nevěřím naopak v žádné sociálně-právní inženýrství, které předpokládá, že je neustále třeba přijímat nové a „lepší“ zákony. Většinu problémů je možné rozumným způsobem řešit podle pravi-

del, která už existují. Důležité je i to, že soudy potřebují klid, škodí jim jakýkoliv politický či exekutivní nátlak, podobně jako nežádoucí medializace.

Justici tvoří lidé – je tedy kvalitní, pokud je vykonávána kvalitními soudci a jejich pomocníky. V tomto ohledu jsem velkým optimistou. Jsem nadšený ze stovek absolventů, kteří každoročně vycházejí z právnické fakulty, kde přednáším.

Naopak jim prospívá kritika vydaných rozhodnutí – a v tom má u nás hlavně odborná veřejnost obrovský dluh.

Velkým problémem je pak přerušovaná kontinuita v přenášení zkušeností, způsobená minulým režimem. Velmi zde chybí možnost učit se od starších. A v neposlední řadě – česká justice nemá tváře. Soudci se schovávají, neradi komunikují s médií, někdy jsou i alibističtí a nemají sebevědomí. Tuto izolaci je třeba postupně odstraňovat.

doc. JUDr. Vojtěch Šimíček, PhD.

narodil se v roce 1969 v Ostravě

1987 – absolvoval ostravské gymnázium

1992 – absolvoval Právnickou fakultu Masarykovy univerzity a nastoupil zde na Katedru ústavního práva

1992–1993 – stáž v německém Spolkovém sněmu a studijní pobyt v Bochumi

1996–2003 – asistent Ústavního soudu od 1. července 2003 – soudce Nejvyššího správního soudu

od 1. ledna 2006 – předseda tříčlenného senátu finančně-správního kolegia Nejvyššího správního soudu a předseda sedmičlenného senátu ve věcech volebních a politických stran

je ženatý a má tři děti

inzerce



La Belle Femme Relaxační a kosmetické studio

Tělová ošetření:

- lymfodrenáže ruční, přístrojová (přístroje od prestižní španělské firmy SORISA-PRESOR)

Thajské masáže.

Masáže klasické, relaxační a sportovní.

Tělové zábaly čokoládové, zlaté, skořicové.

Mléčné koupele (vhodné pro alergiky)

Kosmetika:

- elektroestetické ošetření přístrojem BELEX 08, léčí akné a mastnou pleť, pleť s vráskami, pokožku umí hloubkově vyčistit, hydratuje, revitalizuje nebo zpevňuje pleť

- kompletní ošetření franc. kosmet. PAYOT PARIS, kombinuje příjemný pocit, relaxaci a okamžitý výsledek

Ostatní služby:

- manikúra, pedikúra, solárium, infrasauna, vířivka


Studio La Belle Femme spolupracuje s odborníky na plastické chirurgii. Možnost domluvit konzultaci. Studio La Belle Femme řídí odborníci s certifikátem a s dlouholetou praxí v oboru.

Třída Kpt. Jaroše 29, Brno 602 00
Hotel Amphone, Tel.: 777 131 074
E-mail: labelle.femme@seznam.cz

www.labellefemme.cz

Jana Peringerová, General manager Hair City, Czech & Slovak republic:

**Nechejte vstoupit sluneční
paprsky do vašeho života! »**



Každá nová sezóna potřebuje změnu. Většina lidí se domnívá, že tato změna počívá pouze v obměně šatníku, ale jsou to především vlasy, které jsou důležitým doplňkem – potřebují tedy změnit také!

Nechte se inspirovat Hair City trendy vycházejícími z nové kolekce, kterou naleznete v našich salonech.



Sluneční melír

Změna nemusí být vždy razantní, například už pouhá technika Hair City nazývaná „Sluneční melír“ dodá vašemu obličejí sofistikovanou přirozenost. Stačí jen pár proužků melíru, vhodně umístěných tak, aby podtrhly vaše rysy a vnesly do obličejí světlo. Blond melíry tohoto typu jsou v letošním létě opět tím nejmódnějším řešením. Ať to jsou již odstíny dětsky nevinné, platinově svůdné, či zlatavě přirozené, mohou rozzářit váš obličej, stejně jako když nanesete světlejší odstíny make-upu na některé části tváře. Dosáhnete nejen jejich zvýraznění, ale i prosvětlení očí a celého obličejí. Pro barvy letošního léta je typická jednoduchost a přirozenost, používají se maximálně dva vzájemně se prolínající odstíny. Jsou to převážně přírodní zemité odstíny béžové, kaštanové, hnědé a zlato-měděné. Objevují se v nich zlatavé tóny a stříbrné odlesky. Barva musí podtrhnout váš vzhled a dodat osobité charisma, vlasy a pleť by měly harmonicky splývat.

Letní sezona hlásá také návrat k něžnosti. Pohyb by měl vytvářet jemnější a měkčí linie. Velmi aktuální je ofina – celistvá a zároveň vzdušná. Účes je načechraný, působí bohatě. Vlasy jsou úžasné a zdravé, vlny vynášejí objem a zdůrazňují světlo v očích. To vše směřuje ke zvýraznění ženskosti a vašeho šarmu.

Mikádo – moderní klasika

Ti odvážnější z vás si mohou zvolit radikálnější změnu střihu. Sezónním účesem je mikádo na sto způsobů. Představilo se světu již v bouřlivých dvacátých letech minulého století, kdy bylo známkou emancipace. Nebylo ale přijato jako právě ženský účes. Dnes je tomu však již jinak. Stal se z něj jedinečný účes z polodlouhých vlasů, který naopak velmi žensky působí. Díky své variabilitě sluší v podstatě všem ženám. Vyšší čelo je možné schovat za ofinu, jemné vlasy mohou být odlehčené postupným sestřiháním, kulatý obličej lze zúžit zkrácením předních pramenů na úroveň brady.

Velmi módní je asymetrické sestřihání délky – na krku kratší, postupně se prodlužující po stranách – podle Hair City „carré plongent“. Zachová se tím pocit sexy délky vlasů a účes je zároveň velmi praktický.

Pro letní kolekci střihů Hair City jsou charakteristické zejména čisté linie (pure lines) a právě ona lehká asymetrie. Kolekce vychází z francouzského umění střihu. Umělecký ředitel Hair City Christopher Scarfoglio důsledně kontroluje, aby jeho kadeřníci pracovali s každým klientem jako s jedinečnou osobností – všechny detaily účesu musejí být sladěny v harmonii s linií obličejí klienta a také stylem jeho života. Jak dobří kadeřníci vědí, tajemství spokojenosti klienta spočívá v umění mu naslouchat,

poradit a vytvořit harmonický look. Žena se cítí skutečně krásná pouze v případě, že její image koresponduje s její osobností, s jejím nitrem. Kolekce je tak vytvořena na míru pro současnou ženu, která touží prožít opravdový život a zmocnit se každé jeho vteřiny.

Speciální letní péče

Základem úspěšné a efektní změny jsou především zdravé vlasy. Zvláště pak v létě – kdy na ně útočí sluneční paprsky, chlór, sůl či vítr – potřebují speciální péči. Vystaveny těmto vlivům rychle ztrácejí svou přirozenou vlhkost, ničí se jejich ochranný mikrofilm, snadno se lámou, třepí a mění se jejich barva. Velkým pomocníkem vám proto budou hydratační spreje (například dvousložkový Hydra Repair ze Serie Expert) a správně zvolená péče. Nebojte se poradit se svým kadeřníkem, zná vaše vlasy a dokáže pro ně zvolit to nejlepší. V salonech Hair City je zcela

běžná služba odborné konzultace a diagnostiky vlasů a vlasové pokožky, která je prováděna zdarma a naši zákazníci ji velmi rádi využívají.

Neváhejte a nebojte se změny

Léto je perfektní období pro experimenty s novým stylem. Jestliže jste někdy pokukovali po změně stylu, ale neměli jste odvahu, již dále nečekejte. S pomocí kadeřníka naleznete právě nyní ten správný střih vlasů, který bude ladit s tvarem vašeho obličejí i s vaším životním stylem. Vždyť právě letní sluníčko nám dodává energii, kterou k takovýmto změnám a rozhodnutím potřebujeme.

I květiny v létě rozkvetou naplno, nebojte se tedy rozkvést i vy!

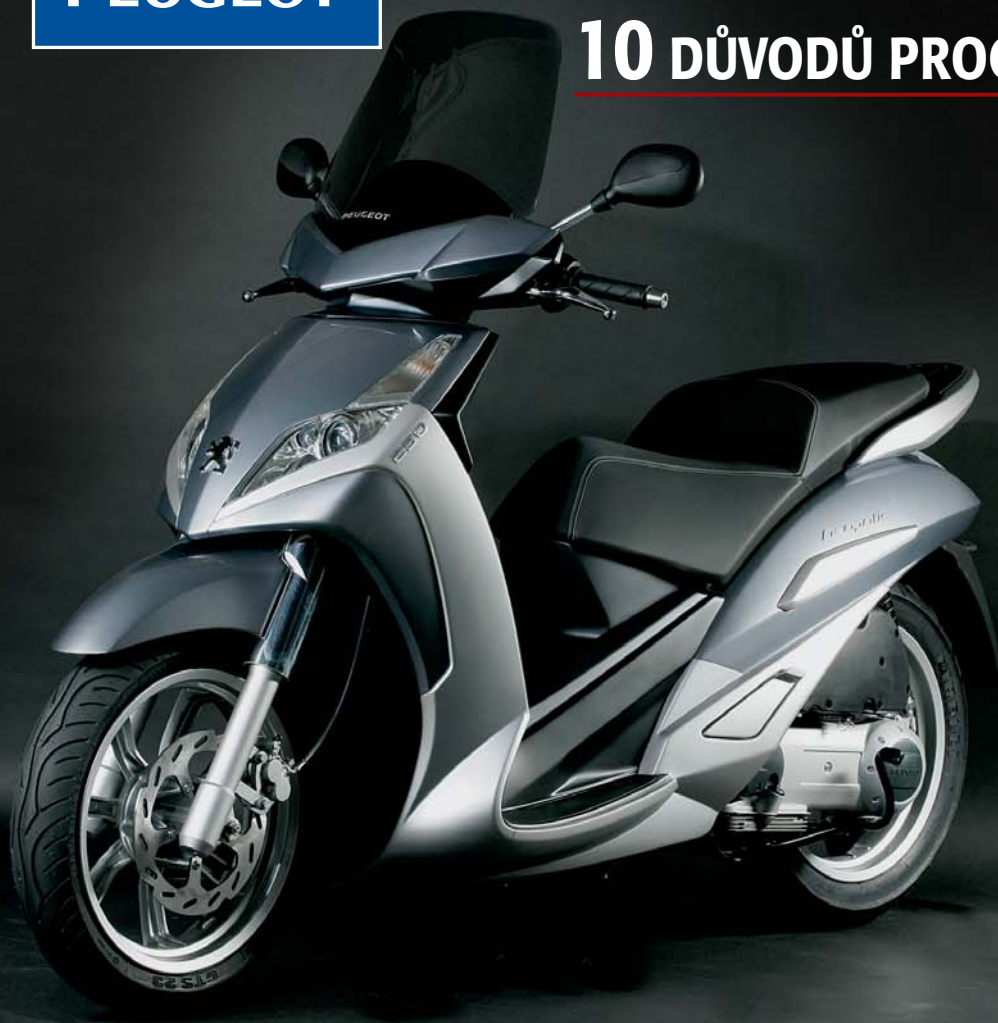
Přeji vám krásné léto!





SCOOTERS
Authorized Importer of Peugeot Motorcycles

10 DŮVODŮ PROČ ZVOLIT PEUGEOT



**PŘEJEME VÁM ÚSPĚŠNOU VOLBU
VAŠEHO NOVÉHO STROJE
A HODNĚ ŠŤASTNÝCH KILOMETRŮ
V NOVÉ SEZÓNĚ.**

- PEUGEOT Vám nabízí více než 30 různých modelů
- Více než 100 barevných kombinací
- Ceny již od 29 999,- Kč vč. DPH !!!
- Dva roky záruka bez omezení počtu ujetých kilometrů
- Evropská kvalita. Skútry jsou vyráběny ve Francii. Vše je pečlivě kontrolováno, odzkoušeno. Výkonné motory, kterými se může pochlubit jen PEUGEOT
- Krásný francouzský design, šarm a elegance, kterou byste jinde marně hledali
- Technologie, kterou konkurence nikde na světě nevyužívá, např. první sériově vyráběný skútr s kompresorem JET FORCE 125 Kompresor, nominovaný v anketě Motocykl roku 2007
- Motocykly splňují nejpřísnější evropské normy, které Vám zaručí klid a bezpečí při jízdě. Vždyť havárie na nekvalitním stroji ve 30-kilometrové rychlosti může být smrtelná !!!
- Zajišťujeme pro Vás kontinuální a operativní dovoz náhradních dílů i na modely více než 15 let staré !!!
- Možnosti úpravy výkonu motocyklu. Na značku Peugeot Vám dodáme všechny potřebné ND na kítování či ladění Vašeho skútru. Kíty jsou dostupné na všechny modely.

ZVOLTE EVROPSKOU KVALITU. ZVOLTE PEUGEOT.

Scooters a.s. • U Vlečky 655 • 664 42 Brno-Modřice
Tel.: 547 218 218 • Fax.: 544 238 073 • E-mail: info@scooters.cz

www.scooters.cz



I když práce v oboru stavebnictví nebyla pro ředitele firmy DEKTRADE a.s. Zdeňka Broukala jasným cílem, je dnes ve svém zaměstnání spokojený a považuje ji za svůj koníček. A zřejmě by ve svém životě neměnil.

Zdeněk Broukal:

Člověk by si měl stát za svým a vědět, co chce!

Jste výkonným ředitelem společnosti DEKTRADE a.s. Čím se tato firma zabývá?

DEKTRADE a.s. je obchodní společnost a dodavatel stavebních materiálů. S obratem převyšujícím 3,5 miliardy korun je lídrem na tuzemském trhu s materiály pro střechy, fasády a izolace.

DEKTRADE je členem skupiny DEK a.s., která působí na trhu již patnáct let, zaměstnává více než 560 zaměstnanců a provozuje více než pětadvacet prodejních skladů v ČR a SR.

Naše strategie je kromě konkurenčních cen a dodacích podmínek založena také na vysoké odbornosti a poradenském servisu při dodávkách – pouze kvalifikovaně zabudovaný materiál plní svoji funkci. Správnost této myšlenky se nám každoročně potvrzuje nárůstem obratu i počtu spokojených zákazníků.

„Ke stavařině jsem se dostal shodou šťastných náhod.“

Jak jste se k této společnosti a k oboru stavebnictví dostal?

Předcházelo tomu zaměstnání u zahraniční společnosti Saint-Gobain Orsil, kde jsem pracoval jako specialista pro ploché střechy na Moravě. Zároveň jsem byl zodpovědný za prodej tepelných izolací ve svěřeném regionu. Přesto, že mě práce pro tuto společnost velmi bavila a získal jsem mnoho zkušeností, nabídku firmy DEKTRADE řídit strategii prodeje tepelných izolací v celé republice jsem po krátkém rozmyšlení přijal. Stalo se tak v roce 2002.

A jak jste se dostal k samotné stavařině? Nebyl to můj jasný cíl a nikdo z rodiny také není stavařem. Pocházím z Ostravy, nechybělo mnoho a díky rodinné tradici jsem se mohl stát horníkem. (smích) To, že nakonec zvítězila stavařina, je vlastně souhra náhod. Ale rozhodně šťastných.

Jak vypadala vaše předchozí kariéra?

V roce 1989 jsem začal studovat Vysokou školu báňskou, avšak má vlastní mladická nerozváženost i změna režimu mi nedovolily, abych ji dokončil. No, i když na ten osmdesátý devátý bych to ani nesváděl, nedodělal jsem ji vlastním přičiněním. (smích) Vystudoval jsem pak Vysoké učení technické v Brně, které jsem ukončil v roce 1998. Poté jsem absolvoval různé stáže, například tříměsíční stáž v Japonsku. Zde jsem pracoval u firmy NKK jako projektant ocelových mostů. Po velmi krátkém působení v jednom stavebním informačním centru na severní Moravě jsem začal pracovat jako obchodní manažer a specialista na ploché střechy u Saint-Gobain Orsil. A dál už to znáte.

Má společnost DEKTRADE nějaké zkušenosti s rozhodčím řízením?

Rozhodně ano, jsme si vědomi velké příležitosti k zrychlenému uplatnění sporných nároků, které je podnikatelům umožňováno formou alternativního arbitrážního řízení. Proto jsme si zvolili Unii pro rozhodčí a mediační řízení ČR,

Vykonatelnost rozhodčího řízení ve světě



Rozhodčí nálezy vydané v rámci řízení u Unie pro rozhodčí a mediační řízení ČR jsou, obdobně jako například nálezy ICC Court v Paříži, vykonatelné ve většině zemí světa. Na vykonatelnost nálezů mají vliv dvě mezinárodní úmluvy. Je to Úmluva o uznání a výkonu cizích rozhodčích nálezů z roku 1958 (v ČR publikována ve Sbírce zákonů pod vyhl. č. 74/1959; Newyorská úmluva) a Evropská úmluva o mezinárodní obchodní arbitráži z roku 1961 (v ČR publikována ve Sbírce zákonů pod vyhl. č. 176/1964; Evropská úmluva). Právě Newyorská úmluva má zcela zásadní význam pro uznání a výkon tuzemských rozhodčích nálezů v zahraničí. Jde o případy, kdy v České republice byl například vydán rozhodčí nález vůči subjektu se sídlem na území cizího státu a kdy by výkon takového rozhodčího nálezu měl být proveden právě tam. Je-li tento stát signatářem Newyorské úmluvy, pak oprávněnému z rozhodčího nálezu postačí doložit cizímu orgánu (který je oprávněn k provedení exekuce) originál nebo ověřenou kopii rozhodčího nálezů a rozhodčí smlouvy. Na rozdíl od soudního rozsudku není třeba žádného speciálního uznávacího řízení. Vedení exekuce podle rozhodčího nálezů je tak velmi snadné a rychlé i ve sporech s mezinárodním prvkem.

V současné době jsou ratifikanty Newyorské úmluvy celkem 142 státy. Jako jedny z posledních přibýly země bývalé Jugoslávie, dále Afghánistán, Bahamy, Gabon a například i Marshallovy ostrovy. Za zmínku stojí, že Newyorská úmluva je nejvíce ratifikovanou mezinárodní smlouvou, ovšem podobně jako každá multilaterální smlouva obsahuje řadu výjimek. Pro uzavření rozhodčí smlouvy s konkrétním zahraničním partnerem je proto vhodná konzultace se specialistou.

Protože rozhodčí řízení je běžně využíváno právě v zahraničním obchodě, Unie má všechny své rozhodčí doložky k dispozici v úředně přeložených verzích v řadě cizích jazyků. Konkrétně jsou připraveny v angličtině, němčině, francouzštině, ruštině, polštině, španělštině, ale také čínštině a arabštině.

text (RW), foto archiv

kteřá má vypracovaný systém řešení sporů. Využíváme z něj zejména on-line rozhraní, které nám v dosud navržených sporech přineslo očekávaný výsledek. Oceňujeme také rychlost řešení sporu a časovou a finanční úsporu spojenou se samotnou fyzickou účastí na arbitrážních jednáních. Pokud se nemýlím, dosud jsme podali třináct žalob, z nichž již sedm je pravomocně rozhodnutých v termínech do jednoho měsíce, u ostatních se očekává rozhodčí nález v nejbližší době. Díky rychlému rozvoji naší společnosti, rostoucímu počtu zákazníků a samotného obratu nejen společnosti DEKTRADE, ale i celé skupiny DEK, budeme i nadále služeb Unie využívat.

Jaký je váš osobní názor na mimosoudní řešení sporů?

Upřímně řečeno, při současných délkách běžných soudních řízení se mi tato forma řešení sporů jeví jako dobré rozhodnutí k uplatnění pohledávek v naší společnosti. Pozitivní je i to, že zavedením rozhodčích doložek do smluvních dokumentů dochází ke zlepšení platební morálky našich zákazníků – jde do jisté míry o preventivní působení. Rád bych doplnil, že dodavatelé, s nimiž uzavíráme smlouvy, také rozhodčí doložky preferují. Platí to zejména o zahraničních firmách. Je proto zřejmé, že v zahraničí je mimosoudní řešení sporů již běžnou a osvědčenou praxí. Rozhodčí řízení samozřejmě není všelékem,

„Jsem šťastný, když si můžu doma odpočinout a strávit nějaký čas s rodinou.“

aktivně využíváme také pojištění a další preventivní metody zajištění pohledávek.

Hovořil jste o tom, že vedete obchodní tým. Tak náročná práce vám asi zabírá většinu času...

Jeden můj kolega říká, že čas se nemá, ale dělá. Je to tedy jen na každém z nás, jak to zvládneme. Co se mě týká, práce mě opravdu plně pohlcuje a zabývám se jí i většinu svého volného času.

A čemu věnujete jeho zbytek?

Hodně důležitá je pro mě rodina. Jsem velmi šťastný, když si můžu doma odpočinout a věnovat se společně s manželkou naší malé dceři. Je to pro mne nejlepší relaxace, ale občas vyrazím také na kolo. Třeba loni jsme se ve firmě nechali pobláznit a zúčastnili se neoficiálního stavařského mistrovství České republiky v triatlonu na Orlíku. Zde se mi podařil vrcholný úspěch – dojel jsem. (smích) A skončil jsem úplně poslední. Původně jsem doufal, že bych mohl dopadnout lépe, ale v průběhu závodu se priority změnila na dojet a přežít... Ani v současnosti nemám moc natrénováno, protože firma prochází mnoha změnami a na kolo není čas. Ale v příštím roce bych se určitě chtěl zúčastnit některých závodů seriálu Kolo pro život.

Co vás kromě vzdělání a práce v životě nejvíce ovlivnilo? Jak vnímáte sám sebe?

Jako každého, rodiče. Když jsem se narodil, byli

...co mám rád

dobrou náladu,
usměv mé dcery,
dobré jídlo a víno
a dobré restaurace,
ryby, štavnaté steaky,
poctivost a čestnost,
tajemno a sci-fi

...co nemusím

asi to, co většina lidí...
neupřímnost
korupci
pár svých přebytečných kil

oba oproti tehdejší trendům hodně mladí a pevně bylo také poskovnu. Asi i proto jsem obecně skromný člověk. I když při uzavírání smluv v rámci společnosti, pro kterou pracuji, tak nejspíš nevypadám... Myslím, že jsem také přísný, ale upřímný, a že vystačím relativně s málem.

Od svých osmi let jsem se aktivně věnoval sportu, konkrétně házené, což trvalo až do mých dvaceti. Trávím v kolektivu každý den na tréninku a o víkendech na zápasech a turnajích vás naučí být týmovým hráčem. Při získávání nějakých výhod mi záleží spíše na lidech v mém týmu, než na mém osobním prospěchu. Trénovat a pracovat společně vás také naučí spoléhat se jeden na druhého. Sport mě ovlivnil natolik, že nesnáším samotu, ba naopak, společnost mám rád. Pravda, někdy se až moc snažím být jejím středem (smích).

Hodně důležitá je pro mě poctivost. V dnešním světě plném korupce je možná drahým luxusem – zvláště když máte obecně nějakou pozici. Ale člověk musí odolat, stát si za svým a vědět, co chce. Svědomí je pro mě v tomto směru rozhodující – moci jít v klidu spát... A když mluvíte pravdu, nemusíte si pamatovat, co jste řekl.

Ing. Zdeněk Broukal

narodil se 29. dubna 1971 v Ostravě

1989 – po absolvování středního odborného učiliště stavebního s maturitou nastoupil na Vysokou školu báňskou, z níž posléze odešel

1993–1998 – studoval stavebně materiálové inženýrství na Vysokém učení technickém v Brně

1998–1999 – pracoval ve stavebním informačním centru

1999–2002 – obchodní manažer a specialista na ploché střechy u firmy Saint-Gobain Orsil

2002 – nastoupil do firmy Dektrade a.s. jako product manager

2005–2006 – ředitel výrobní divize Dekmetal v rámci Dektrade (po transformaci se jednotlivé divize Dektrade v roce 2007 staly společností sloučenými ve skupině Dek a.s.)

2007 – výkonný ředitel Dektrade a člen vedení skupiny Dek

absolvoval stáže v Norsku (1994) a Japonsku (1998) a kurzy obchodních dovedností, marketingu a vzorců pro úspěšné podnikání podnikl služební cesty do Polska, Německa, Řecka, Rakouska, Rumunska, Ruska, Ukrajiny, Číny...

je ženatý a má dceru



**Enjoy
Brno**

www.toptep.cz

Novinky v našich službách

ARBIT SERVIS CICERO je neustále rostoucí živý produkt. Pro klienty nyní připravujeme další nástroje pro usnadnění práce s pohledávkami. Jedná se o zvýhodněné nabídky informačního systému pro správu pohledávek EVOLIO společnosti AVE Soft s.r.o. Zároveň v současné době probíhá testovací provoz projektu outsourcingového řešení pohledávek na platformě stejného informačního systému.

O firmě, programu a jeho výhodách pro klienty CICERA více obchodní ředitel firmy AVE Soft s.r.o. Richard Kampf:

Čím se firma AVE Soft s.r.o. zabývá?

Společnost AVE Soft s.r.o. vyrábí a distribuuje informační systém Evolio (se specializací na CRM – Customer Relationship Management), který lze aplikovat na různé obory a činnosti. Je důležité říci, že hlavním prvkem našeho informačního systému je především klient sám. Máme proto řadu oborových verzí, např. Autosalon – pro prodejce aut, Obchod – pro řízení prodejních aktivit atd. Všechny důležité informace jsou k dispozici na našich webových stránkách www.avesoft.cz.

Jakým způsobem se AVE Soft podílí na dalším zkvalitnění balíčku služeb ARBIT SERVIS CICERO?

Jde o zkvalitnění technologického zázemí ve vazbě na nabízené služby – s tím, že se ve větší míře vyu-

žije možností, které poskytujeme v IS Evolio. Důkazem toho, že zvládáme nové technologie a umíme s nimi pracovat, je i ohodnocení jednoho z našich výrobků zvláštním oceněním – „Microsoft .NET Technology Award za využití moderních technologií Microsoft, technologickou inovaci a excelenci“.

Jaké výhody přinese spolupráce mezi Unii pro rozhodčí a mediační řízení ČR a firmou AVE Soft klientům užívajícím ARBIT SERVIS CICERO?

Hlavní výhodou je komplexnost celého balíčku a nové (software) prvky, které zasahují do vztahů s klientem. To umožní efektivnější komunikaci a kvalitnější organizaci práce. S tím bude spojeno i další velké plus, a to cenová výhodnost. Navíc se zlepší komfort přístupu k informacím a rychlost jejich předávání. Obecně lze říci, že klientům ubude práce a starosti a přibudou jim peníze na firemním účtu.

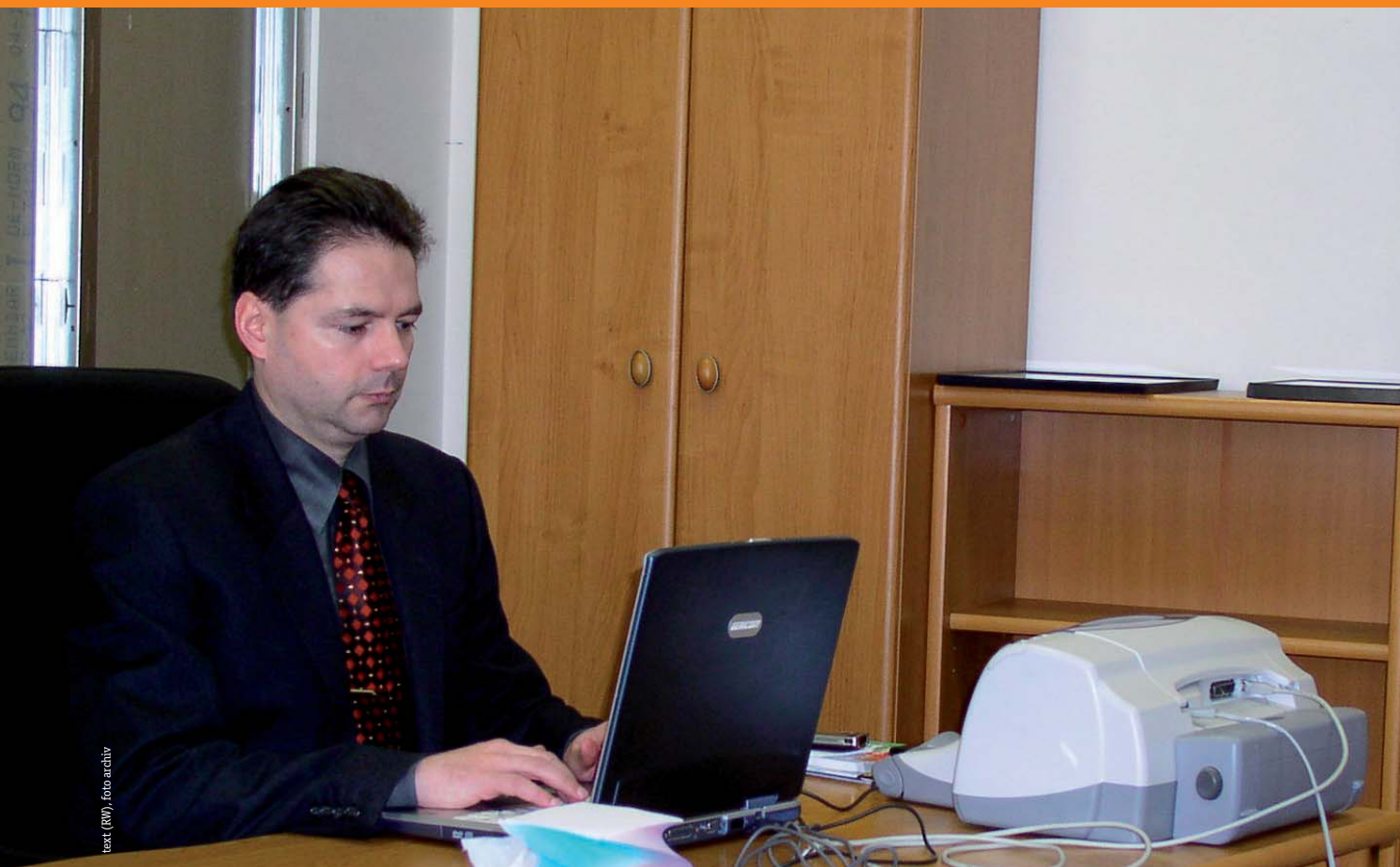
Plánujete další rozšíření této spolupráce do budoucna?

O tom není třeba vůbec pochybovat. Již nyní připravujeme tzv. itinerář prací na příští rok – předpokládáme totiž značný zájem o nabízenou službu.

Je dobré si uvědomit, že technologická „rychlost“, kterou nabízíme, umožní být vždy o krok před konkurencí. I když je to pro nás náročné, nehodláme

z tohoto trendu slevit. O co budeme rychlejší, o to na tom bude klient lépe.

Není pochyb o tom, že s postupným přitvrzováním podnikatelského prostředí v České republice poroste objem i okruh potenciálních problémů, které vyplývají ze smluvních vztahů s externími a interními subjekty. Tato rizika bude muset dříve či později řešit každá společnost ať už vlastními zdroji, nebo outsourcingem. Jak tvrdí specialisté na oblast podnikového managementu, má outsourcing řadu klíčových předností. Snižuje náklady, zvyšuje úroveň a konkurenceschopnost podniku, zlepšuje říditelnost organizace i její flexibilitu a výrazně snižuje rizikovost podnikání. Díky nasazení komplexního řešení smluvních vztahů CICERO jsou to přesně ty přínosy, které každý klient dlouhodobě získá.



Letos v září to budou tři roky, co mají dospívající ze dvou velkých brněnských sídlišť další možnost trávení volného času.

Nízkoprahový klub Likusák jim každé odpoledne od pondělí do pátku poskytuje prostor k využití i případnou pomoc kvalifikovaných sociálních pracovníků.

„Likusák“

...i rozhovor někdy zmůže hodně ➔

Nízký domeček na pomezí dvou sídlišť, Vinohradů a Líšně, leží v už na první pohled klidné zóně, trochu stranou od paneláků a občanského vybavení. Likusák v tom má výhodu oproti mnoha jiným klubům: v nejtěsnějším okolí není žádný rušivý vliv, který by klienty rozptyloval. Mimochodem, pokud lidé z Likusu mluví o návštěvnících klubu jako o klientech, neznamená to, že by k nim měli odtažitý vztah. Svědčí to jednoduše o korektním cílevědomém přístupu. Provoz nízkoprahového klubu pro mladé je totiž v první řadě služba sociální prevence. Klub Likusák vznikl jako zakázka městské části Vinohrady, která mu poskytla prostory a spolu s Líšní přispívá na jeho provoz i finančně. Princip nízkoprahovosti znamená především to, že na klienty nejsou kladeny žádné materiální nároky. Služba je bezplatná, anonymní a kromě

dodržování nezbytných zásad dospívající k ničemu nenutí – mohou se bavit v kolektivu nebo si v klidu posedět, což jim právě vyhovuje. Kromě hlavní společenské místnosti s hudbou a stolním fotbálkem a klidové kontaktní místnosti tu mají k dispozici i počítačovou pracovnu, kde si mohou napsat úkoly nebo brouzdat po internetu.

Sociální pracovníci – kamarádi i „vrby“

Vedoucím celého programu je Martin Holíš, průvodkyni nám ale dělala hlavně jeho usměvavá zástupkyně Lucie Quisová. Pracuje tady přibližně rok a půl. Předtím absolvovala vyšší odbornou pedagogickou školu a dvousethodinový kurz pro začínající pracovníky nízkoprahových klubů, pořádaný Českou asociací streetwork (ČAS). Jak sama říká, nenastupovala

do Likusáku s přehnanými ideály o tom, že spásí děti z celého sídliště, takže ani nemusela svoje očekávání příliš konfrontovat s realitou: „Není to zaměstnání, ve kterém byste za sebou rovnou viděli konkrétní práci. Zpětnou vazbu tady máte spíš v jemných detailech. Najdou se děti, na které ani klub nemůže mít velký vliv, na mnoha dalších je ale časem znát vývoj. Věřím, že jim opravdu pomáháme.“

Základní pracovní metoda spočívá samozřejmě v rozhovoru. Navenek to může vypadat jen jako popovídání si, ale i to se musí umět.

Reakce dětí její slova potvrzují. Pokud si na internetu zadáte do vyhledávače název



klubu, najdete mimo jiné mnoho odkazů na oblíbené „Libko“ (server www.libimseti.cz), kde se ve svých profilech vyznávají z toho, jak je jim v Likusáku dobře. Nejednomu z nich lidé z klubu pomohli s nějakou konkrétní nesnází a získali si tím důvěru, která je na dětech znát už na první pohled. „Občas se stane, že se někdo z nich zmíní o Likusu jako o domově. Ale náš cíl není nahrazovat jim domov, mají ho u rodičů a ty se nesnažíme zastoupit. Chceme jim dát alternativu pro volný čas. Místo, kde jim lidé naslouchají, nechtějí je nějak využít a mluví s nimi,“ vysvětluje Lucka.

Schopnost pozorování a komunikace patří u kontaktních pracovníků v nízkoprahovém klubu k nejpodstatnějším dovednostem. Už proto, že jejich práce spočívá mimo jiné i v klasickém streetworku, tedy procházení sídliště a mluvení s klienty přímo na ulicích. Některé děti pak dorazí do Likusáku právě na základě setkání při streetworku, další velkou část přivedou kamarádi, kteří už klub znají. Děti obvykle přicházejí ve skupinkách, cítí se tak jistější. Hlavně ty nově příchozí netuší, co mají vlastně čekat. Lucie k tomu říká: „Někdy si všimnu, že se tam někdo nový potuluje a neví, takže si k němu sednu a dáme se do řeči. Nesmí to vypadat násilně, měli by se tady od začátku cítit dobře.“ Zaměstnanci Likusáku jsou celkem čtyři a střídají se pokud možno tak, aby vždy dva byli v terénu a dva v klubu. Základní pracovní metoda spočívá samozřejmě v rozhovoru. Navenek to může vypadat jen jako popovídání si, ale i to se musí umět. Nechat klienta mluvit je důležité. Existují různé techniky rozhovorů, které se sociální pracovníci učí, naslouchání a správně zvolené otázky pak zmúžou hodně. Řeší se i konkrétní problémy, často první lásky, nesnáze ve škole či uvnitř rodiny, zkušenost s alkoholem, cigaretami nebo marihuanou (tvrdší drogy mezi mladšími nejsou tolik časté), u dívek třeba první návštěvy gynekologie a pod. Na pracovníkovi klubu je, aby nepřehlédl náznaky a dovedl případné problémy zachytit předem. Čím déle je klub v provozu a čím lépe zaměstnanci na vztazích pracují, tím běžnější je situace, kdy klient přijde a řekne si o radu sám.

hlédl náznaky a dovedl případné problémy zachytit předem. Čím déle je klub v provozu a čím lépe zaměstnanci na vztazích pracují, tím běžnější je situace, kdy klient přijde a řekne si o radu sám.

Děti hodně, klubů málo

Sami jsme se přesvědčili, že ani po týdenní pauze, kterou si vynutila nepřítomnost dvou zaměstnanců, místní teenageři evidentně cestu do Likusáku nezapomněli. Nedávno sami projevíli zájem, aby se „otevřací hodina“ přesunula ze čtvrté odpolední už na třetí, takže se tu i přes téměř tropické počasí začínají scházet o hodinu dříve než obvykle. „Najednou tu může být asi padesát klientů, takový počet ale neumožňuje moc individuální přístup,“ vysvětluje Martin. Za rok klubem projde asi pět stovek teenagerů.

Do Likusáku mohou zavítat klienti zhruba od třinácti do jednadvaceti let, realita ale vypadá trochu jinak. V silách personálu jednoho klubu není věnovat se speciálně různým věkovým skupinám. Martin s Luckou a jejich kolegové se tedy zaměřují převážně na tu nejpočetnější: Věkový průměr dětí v Likusáku je patnáct let, starší klienti přijdou málokdy. „Určitě by tu mohlo být víc nízkoprahových klubů, už jenom proto, že k nám chodí nejčastěji ti mladší kolem patnácti,“ říká Lucie. „Třeba osmnáctiletí už mezi ně moc nezapadnou, proto je tu ani tak často nevidáme. Mohli by mít vlastní klub, i když by bylo potřeba zjistit, jestli by zrovna tenhle typ služby opravdu využívali. Ale ta cílová skupina tady každopádně existuje.“

Aby se pracovníci dozvěděli, co si o klubu myslí sami klienti, průběžně se ptají na jejich názory a co půl roku jim dávají k vyplnění několikastránkový evaluační dotazník. Člověk by čekal, že se náctiletí do psaní moc nepohrnou, zájem je ale překvapivě velký; děti jsou rády, když někdo chce znát jejich názor. Hlavní část dotazníku se zaměřuje na to, jak jsou s klubem spokojeny, zda souhlasí s pravidly, které z možných služeb





text: Helena Zikmundová, foto: Michal Bartoš

Anonymní dotazník vyplněný jednou sedmnáctiletou slečnou potvrzuje Lucčin postřeh o tom, že starší děti do Likusáku tolik nechodí. Jinak ale klientka nešetří chválou. Na otázku „Proč si myslíš, že klub existuje?“ odpovídá: „Prostě pro děcka, co neví, jak zabít odpoledne, co dělat, jak trávit volný čas. A myslím, že je to dobře, že existuje, páč je to lepší než ničit sídliště a bavít se alkoholem, drogami. . .“

Pravidla panující v Likusáku jí vyhovují a zaměstnancům věří, dokonce už jí prý pomohli i s jejím vlastním problémem. V klubu jí šťve právě jen nízký věkový průměr: „Mohl by to být klub pro mladší třeba do určité hodiny, a pak od pozdější hodiny by sem chodili ti starší. Myslím, že i oni nemají na sídlišti co dělat. Jde jen o to, aby respektovali pravidla klubovny, aby to neskončilo třeba sexem.“ Dotazník pak končí výkřikem: Chodím sem ráda, protože vás mám ráda!!! :-)

využívají nebo nevyužívají a proč, jestli jim pracovníci opravdu pomáhají, co by se podle nich mělo zavést nebo změnit a podobně. Mohou se tak vyjádřit i k pravidelným akcím, které Likusák pořádá. Tradici už mají několikadenní společné výlety pod stan, projekce filmů, diskotéky nebo rapová soutěž Rap Battle. Na aktivity mimo klub už klienti musejí trochu přispívat – Likusák z nich přece jen nechce vychovávat profesionální příjemce sociální pomoci.

I když klub nezjišťuje celá jména a podrobné osobní údaje dětí, přesto je potřeba vést evidenci, ze které by bylo možné udělat závěry pro další působení. S klienty se nově ze zákona musí uzavírat i dohody o cíli, kterého chtějí za pomoci sociální služby dosáhnout. Není ale vždycky snadné dospět k takové dohodě s někým, kdo žádnou konkrétní představu o své budoucnosti nemá.

Mezi pravidelnými návštěvníky Likusu není moc takových, kdo by měli skutečně závažné problémy. Jde ale o takzvané „rizikové“ děti, které se mohou do krizové situace snadno dostat. Často pocházejí z rozdělených rodin a svůj volný čas tráví jednotvárně, obvykle se s partou jen tak potulují po městě. Nízkoprahový klub tedy funguje hlavně jako prevence – jako místo, kde se děti mohou setkat, zabavit se a přitom mít po ruce někoho, kdo vyřeší případné konflikty nebo problémy a v ideálním případě i naučí, jak jim předcházet.

Prověřeno ČASem

Likusák v letošním roce úspěšně prošel auditem České asociace streetwork, a patří tak mezi jedenáct zařízení podobného typu u nás, která dosáhla na členství v této asociaci. Během dvoudenního auditu hodnotitelé procházejí dokumentaci, „zkoušejí“ zaměstnance a vedou i rozhovory s vybranými klienty, aby zjistili, jak oni sami klub vnímají a co o něm vědí.

Kromě ocenění dobré práce má kladný výsledek

auditu i praktický efekt – značka kvality zvyšuje důvěryhodnost klubu; schopnost naplnit potřebné standardy a přesvědčit o své užitečnosti může být do budoucna stěžejní i pro financování. Když do standardů nahlédnete (jsou k dohledání na www.streetwork.cz), pochopíte, že obecným cílem je ve zkratce to, aby každý zaměstnanec programu vždy věděl, co a proč dělá. To, co se navenek projevuje jako kamarádská podaná ruka, by měl uvnitř být vědomý a promyšlený systém, na kterém se spolu s pracovníky přirozeně podílejí i klienti.

Vyskytnou se ovšem situace, kdy ani osvědčení od ČASu příliš nepomůže. Někteří obyvatelé z okolí pořád nejsou na nízkoprahové kluby zvyklí, nevědí, co si o nich mají myslet. Je to klasický strach z neznámého, který dává vzniknout divokým představám o doupěti, ve kterém



se děti naučí fetovat a vůbec se dostanou na zcestí. Skutečnost je přitom přesně opačná. V prostorách Likusáku panuje zákaz drog včetně alkoholu nebo cigaret a několik dalších zásadních pravidel, která musí každý klient dodržovat. Není tu tolerována agrese ani diskriminace, pravidla jsou navíc v každé místnosti pořád na očích. Lucka vysvětluje, že nepravdivé zvěsti tady berou spíš jako motivaci: „Pro nás jsou ty občasně fámy hlavně výzvou. Musíme

místní přesvědčit, že klub dětem nabízí něco pozitivního, že není potřeba se bát.“

Kontakt s rodiči obecně nebývá právě jednoduchý, děti v tomto věku pochopitelně moc nejví zájem zprostředkovávat domluvu mezi pracovníky klubu a tátou nebo mámou. Aby tedy svoji činnost lidem co nejvíc přiblížili, pořádají „Likusáci“ dny otevřených dveří a besedy na školách, rozdávají informační letáky a hlavně se snaží svou práci dělat dobře.

Největší efekt má nakonec stejně čas, ten opravdový. Až si všichni místní zvyknou, nejspíš sami poznají, že nízkoprahový klub z jejich dětí nedělá spratky, ale naopak jim pomáhá zdárně projít dospíváním, tím komplikovaným obdobím života, s nímž jsme se potýkali všichni.



Likusák

Nízkoprahový klub pro děti a mládež Likusák byl otevřen na okraji sídliště Vínohrady 30. září 2004. V následujícím roce občanské sdružení Ratolest Brno (www.ratolest.cz), které klub zřizuje, ukončilo program Streetwork v městské části Bystrc a jeho část personálně přesunulo do Likusáku. Klub je otevřen každý všední den včetně prázdnin 15–19 hod. Mezi instituce a organizace, které nízkoprahový klub podporují, patří ministerstva školství, vnitra a práce a sociálních věcí, Jihomoravský kraj, Magistrát města Brna, Městské části Brno-Vínohrady a Brno-Líšeň, Pomozte dětem! (Nadace rozvoje občanské společnosti a Česká televize), Nadace VIA/Nadace České spořitelny a Nadace Vodafone. V současné době tvoří osazenstvo Likusáku čtyři zaměstnanci: Martin Holíš, Lucie Quisová, Patrik Miler a Jana Wujčíková. Více o klubu včetně podrobných kontaktních informací se dozvíte na internetové adrese: www.ratolest.cz/likusak.

Finanční podporu občanskému sdružení Ratolest Brno můžete směřovat na účet: 877877001/2400.



Martin Holíš, Lucka Quisová a Patrik Miler – tři ze čtyř Likusáků

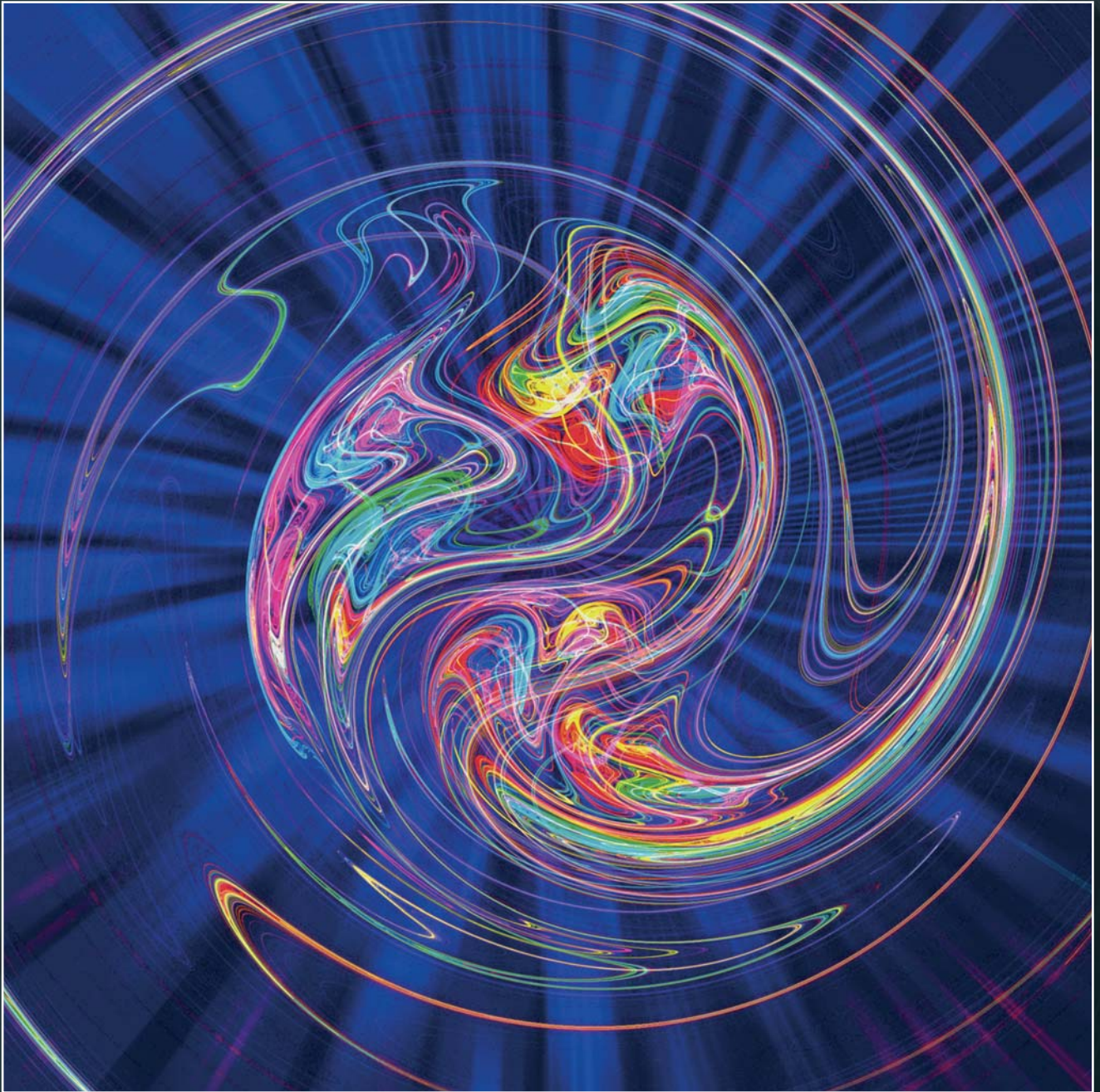
» inzerce

Restaurant V.I.P. - *V. aše I. deální P. ohoda na Grohově 2 v Brně*

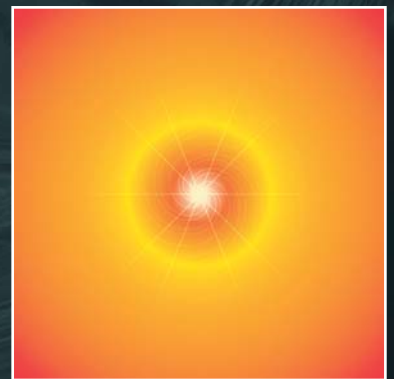
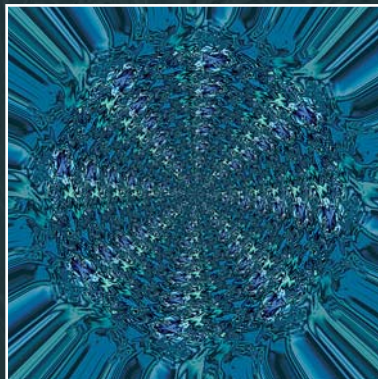
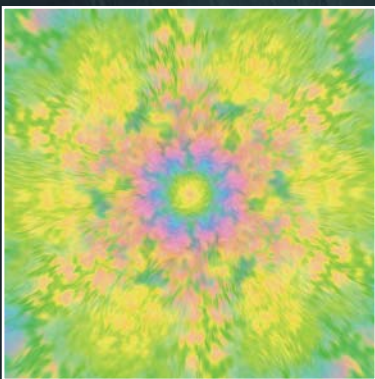
Telefon: 541248778

Otevírací doba: po-so 11.00-23.00





DANZA DE LA MENTE © 2006 JAROSLAV KOBYLINSKÝ



MANDALA.DJ
GALLERY OF DIGITAL GRAPHICS

WWW.MANDALA.DJ



Nejstarší a nejtěžší kontinentální steeplechase cross country

Velká pardubická

Od časného rána se dostihové závodiště zaplňuje tisíci návštěvníky, kteří přijíždějí ze všech koutů republiky.

text Karel Hájek, foto Dostihový spolek



Dostihové dráhy mají svou atmosféru i duši. Přitom není podstatné, zda se jedná o zapadlé venkovské závodiště nebo o místa jako je Newmarket s dostihy One Thousand a Two Thousand Guineas, Doncaster se slavným St. Legerem, Cheltenham s Gold Cupem nebo dostihem Champion Hurdle či Aintree s Grand National konajícím se každoročně již od roku 1839. Právě liverpolské závodiště a jeho Velká národní podnítily vybudování dostihového areálu v Pardubicích. Vzniklo zde zcela specifické závodiště, na němž se běhá jeden z nejtěžších překážkových dostihů evropského kontinentu – Velká pardubická steeplechase.



Cross country v Pardubicích, stejně jako ostatní překážkové dostihy, má kořeny v zábavě šlechty v parforsních honech. Skupinky jezdců na koních v barevných kabátcích pronásledovaly se svými psy zvěř a překonávaly přitom různé přírodní překážky. Tato zábava postupně přerostla v dostihové závodění, které nabývalo větší a větší popularity. Dostihy získaly oblibu zejména v Británii, brzy však přestaly být výsadou ostrovanů a rychle se rozšířovaly do celé Evropy.

Historie pardubického závodu, který se letos počtrnácté běží pod hlavičkou České pojišťovny, sahá do roku 1874, kdy dnes nejstarší kontinentální překážkový dostih založil hrabě Oktavián Kinský. V době, kdy se začala v Čechách hrát fot-

Josef Váňa, který je kromě vynikajícího jezdce i úspěšným trenérem, má startů v kariéře na kontě už jednadvacet a dnes se při nich potkává i se svým synem. Dalšími nezapomenutelnými dvojicemi jsou Václav Chaloupka s Korokem, Peter Gehm s Registanou, Pavel Liebich se Sagarem nebo Zdeňek Matysík s Peruánem. K legendám patří i první český vítěz z roku 1902 Ulrich Rosák, jediný vítěz z Pardubic i Liverpoolu Angličan George Williamson i koně Libertina, Epigraf, Rigolletto, Cipísek, It's a Snip, Chalco či Vronsky. Trojnásobné vítěze pak kromě domácích Čechů mají i Italové a Britové. V průběhu historie se dostihů zúčastnilo i několik žen, z nichž první, Lata Brandisová, dokonce v posledním před-



balová liga, tak měla za sebou Velká pardubická více než padesát ročníků. Závodistiště s charakterem krajiny, která se podobala velkému anglickému parku, však bylo vybudováno již o osmnáct let dříve. Tvůrci chtěli postavit jiný druh překážek, než jaké byly běžné v ostatních evropských zemích, a tak vznikla ojedinělá a mimořádně náročná překážková dostihová dráha.

První Velká pardubická steeplechase se běžela 5. listopadu 1874 o osm tisíc zlatých. Šlo o prestižní důstojnický dostih, na jehož start se postavilo čtrnáct koní a jezdců. Vítězství a nesmazatelný zápis do historie si odnesl anglický žokej Sayers s plnokrevným hřebcem Phantomem. Hned od následujícího ročníku se podařilo tříkrát za sebou triumfovat Brigandovi, který se tak stal prvním koněm s třemi vítězstvími. Od té doby se dostihu zúčastnilo na šest set jezdců s téměř tisíci koňmi, odměny pro vítěze narostly na čtyři a půl miliónu korun. Na listiny vítězů bylo zapsáno sedmdesát sedm žokejů a o deset více jmen koní. A zrodily se legendy. Některé znají jen příznivci dostihů, jiné jsou i po letech povědomé téměř každému. Dostihu se dodnes účastní jeho pětinašobný vítěz Josef Váňa, který čtyřikrát zvítězil s koňským aristokratem Železníkem. Ten poprvé pokořil hranici deseti minut a posledního vítězství dosáhl ve třinácti letech jako nejstarší vítězný kůň. Oba dva jsou držitelé rekordů v počtu vítězství i startů.

válečném závodě v roce 1937 s klisnou Normou zvítězila. Za zmínku stojí i zatím poslední – sedmá – účastnice Lucie Baluchová, která v roce 1997 vybojovala s Grettym třetí místo.

Časový rekord dostihu dlouhého 6900 metrů, který je vypisován pro sedmileté a starší koně, drží Maskul. V roce 2005 při 115. ročníku proběhl travnatou dráhu, jejíž část je vedena přes oranice, za devět minut a jedenáct sekund. Přitom musel stejně jako ostatní překonat jednatřicet překážek, včetně té nejtěžší – legendárního Taxisova příkopu. Ten je jedním z nejobtížnějších skoků na dostihových drahách vůbec. Jeho jméno dokázalo Velkou pardubickou steeplechase proslavit po celém dostihovém světě, a to i přes pravidelně nepočetnou zahraniční účast. V kurzu je ještě několik dalších náročných překážek, které často rozhodují o úspěchu nebo neúspěchu jednotlivých startujících. Patří mezi ně Irská lavice, Francouzský skok, Hadí příkop, Velký vodní příkop, Zahrádky, Velký anglický skok nebo Havlův skok.

Velká pardubická České pojišťovny je hlavním závodem jedné z říjnových dostihových nedělí. Od časného rána se závodistiště zaplňuje tisíci návštěvníky, kteří přijíždějí ze všech koutů republiky. Zahraničním divákům dříve dominovali svým počtem Slováci, dnes je v areálu závodistiště stále více slyšet angličtinu a němčinu.

ARBIT SERVIS CICERO

Unie pro rozhodčí a mediační řízení ČR, a.s. si pro ARBIT SERVIS CICERO vypůjčila jméno vynikajícího člověka, se kterým se každý setkal již při hodinách historie, v dějinách starého Říma. Marcus Tullius Cicero (106–43 př. Kr.) byl římský právník, filozof, řečník, spisovatel, překladatel a politik. Byl všestrannou osobností, která dokázala vyniknout v řadě intelektuálních oblastí lidské činnosti a která si své postavení v římské společnosti a dodnes trvající věhlas vybudovala vlastním úsilím.

CICERO – v podání Unie – je komplexní řešení smluvních vztahů a z nich vyplývajících podnikatelských rizik. Opírá se o jednoduchou filozofii – klient umí podnikat, my umíme předcházet sporům a vzniklé problémy rychle a účinně řešit. Jedná se tedy o outsourcing v oblasti řízení smluvních rizik a řízení pohledávek, včetně servisu řešení vzniklých problémů pomocí účinného nástroje v podobě rozhodčího řízení.

Hlavním cílem CICERA je vytvoření prostředí s nastavenými systémy v oblasti smluvně-právních a pohledávkových vztahů se zajištěním udržitelné kontroly.

Konkrétně jde o systém začínající u navržení uceleného řetězce dokumentů, které jsou nezbytné pro dodavatelsko-odběratelské vztahy, nastavení parametrů systému motivací pro dodržování smluvních závazků (především v oblasti platební morálky) a vytvoření schématu oběhu dokumentů s určením odpovědnosti. Zároveň jsou navržena preventivní opatření a je zaveden systém monitoringu zákazníků. V první fázi jde o zavedení nové platformy smluvního prostředí, jehož výsledkem je zorganizování dodavatelských vztahů a zbavení se případné důkazní nouze pro řešení budoucích excesů v platební kázní odběratelů. Současně je pro odběratele vytvářen stimul pro včasné úhrady plateb.

Druhou částí je vnesení systému do práce s vzniklými pohledávkami. Jsou navrženy vzorce chování a úkonů, určeny odpovědnosti osob, přiděleny úkoly a nastaveny informační toky. V podstatě se vytváří manuál pro automatizování dějů v závislosti na délce prodloužení dlužníka. Tato fáze je zaměřena především na zlepšení stavu platební morálky a dosažení vrácení finančních prostředků z pohledávek.

I přes nejlepší prevenci občas vznikají problémy – spory. CICERO poskytuje nástroje pro jejich řešení s minimalizovanou zátěží na straně klienta. Hlavním z nich je rozhodčí řízení ukončené vykonatelným rozhodčím nálezem v právní moci.



pokračování na straně 31

Zvláště z britských ostrovů přijíždí každoročně početné organizované skupiny příznivců dostihového sportu. Pokud vyjde počasí a neděle má tvář babího léta, praskají tribuny i volně divácké plochy kolem dráhy doslova ve svech, protože atmosféry závodu si při nedělním výletu vyrazí užít celé rodiny ze širokého okolí.

Kromě hlavního závodu, kterým dostihový den vrcholí, je program seskládan z sedmi rámcových dostihů. Nejvýznamnější z nich jsou steeplechase Cena Paramo, steeplechase cross country Cena Vltavy a Cena Labe s druhou nejvyšší dotací dne. Diváci během dne mohou korzovat v areálu závodistiště, v prostoru za tribunami mezi množstvím stánků s vybavením pro jezdeckví,



upomínkovými předměty, občerstvením nebo lákadly pro děti. Milovníci sázení mají zase k dispozici řadu terminálů, kde si mohou vsadit na své favority, a to jak v prostoru veřejném, tak určeném pro návštěvníky hlavní tribuny A v její oddělené části. Znalci se potom scházejí v paddocku, kde se snaží získat pro své sázky poslední informace a hodnotí koně těsně před jejich odchodem na start podle vizáže a stavu.

Odstartování a prvním metrům dostihu přihlíží většina diváků vestoje.

Právě sázky (a je přitom jedno, zda za několik desetikorun nebo v řádu tisíců) činí dostihy ještě přitažlivějšími a dokážou strhnout úplně každého. Když se váš favorit blíží k cílové pásce bok po boku svého soka, zvedne tato podívaná ze sedadel i ty největší klidase. Proto jsou před každým dostihem jednotlivá okénka sázkových kanceláří v obležení a před hlavním dostihem fronty dosahují i desítek metrů. Odolat vzrušení z možné výhry „svého“ koně zvládne málokdo. Snad i proto je přestávka před Velkou pardubickou delší než před jinými dostihy. Po pauze následuje slavnostní defilé celého startovního

pole, které před plnými tribunami absolvuje zkušební skok a zamíří k místu startu.

Odstartování a prvním metrům dostihu přihlíží většina diváků vestoje, aby co nejdříve spatřila jednotlivé koně. Ti po třech úvodních překážkách míří na Taxisův příkop – skok, o kterém sní a kterého se obává každý žokej už od svých začátků, skok, s nímž se hrstka vyvolených změří jedenkrát za rok. V tu chvíli dosáhne napětí na tribunách pomyslného vrcholu, aby s krátkými přestávkami, kdy koně zmizí z dohledu za lesíkem, vygradovalo v závěrečném finiši. Jezdci s koňmi tu naposled opustí oranici a zprava doleva se proženou po travnaté dráze kolem šilicích tribun do cíle.

Následují už jen návaly štěstí vítězů, protože vítězství ve Velké pardubické je nejvyšší metou, které lze v tomto nádherném sportu spojeném s přírodou dosáhnout.



tip na vstupenky

117. Velká pardubická České pojišťovny se jede 14. října 2007 od 11 hodin.

Tribuna	Počet míst	Ceny vstupenek €
A	720	od 53 do 88
C	520	od 18 do 43
D	160	od 22 do 25
E	540	od 25 do 43
F	524	od 13 do 22
G	264	od 7 do 14
H	848	od 7 do 11
I	424	od 7 do 11

www.pardubice-racecourse.cz/vstupenky/

AVANTI

★★★ Hotel



Střední 61, BRNO
☎ 541 219 858
www.hotelavanti.cz

Denisa Nová

Mou filosofií je má tvorba

Denisa Nová vystavuje a prezentuje své kolekce i kreativní modely po celé Evropě a Spojených státech. A to nejen na týdnech módy a autor-
ských přehlídkách, ale i v rámci různých aktivit spojených s designem a oděvní tvorbou.

Jak jste se dostala k návrhářství? Byl to váš sen už od dětství?

Návrhářství nebyl můj dětský sen, i když módu miluji už od doby, kam moje paměť sahá. Oděv je pro mě nejpřirozenějším vyjadřovacím prostředkem.

Věnovala jste se původně i jiným odvětvím designu?

Věnovala a stále věnuji. Módu vnímám komplexně. Navrhuji i doplňky – obuv, tašky, pásky, a také šperky. Zabývám se i grafikou, používám tisky na látky, v minulosti jsem své modely sama fotografovala. Nyní vymýšlím koncept focení se svojí fotografkou Karin Zadríck, která žije střídavě v Čechách a v USA... Jednoduše se snažím vybudovat regulérní značku, vytvořit její jasnou tvář a styl, ukázat názor a životní postoj... Zkrátka svůj vlastní pohled na estetiku a krásu.

Čím vás vaše práce nejvíce obohacuje?

Návrhářství mě absolutně naplňuje. Není to pouze fráze! Jednotlivým modelům věnuji hodně času a energie, snažím se ze sebe dostat maximum. Zpětně se mi toto úsilí vrací radostí a ztotožněním lidí, které oblékám, s mými kousky. A tedy i s názory a pohledem na svět. Poznala jsem spoustu úžasných a zajímavých lidí, pro které ráda vytvářím oděvy. Baví mě komunikace s těmito lidmi, ráda je poznávám. Zajímá mě člověk jako takový...



Česká designérka Denisa Nová tvoří pod vlastní značkou DNB, kterou vymyslela v roce 1999. Absolvovala bakalářské studium oděvního návrhářství na Technické univerzitě v Liberci a svá oděvní studia DNB otevřela v Praze a Brně. Můžete zde nalézt to nejnovější z jejího ateliéru.



To při zachování stejných právních důsledků jako rozsudek běžného soudu přináší několikanásobně vyšší rychlost a úsporu zdrojů, a to finančních, lidských i časových. Dalším (méně známým i využívaným) nástrojem je potom řízení mediální. Postrádá sice výhodu ukončení vykonatelným rozhodnutím, své místo však má především u složitějších finančně objemnějších pří, kde strany potřebují zprostředkovat dohodu pro svou další činnost. Jde tak o vytvoření nového statu quo pro další spolupráci stran. Klientům CICERA je ve fázi přípravy a vedení řízení poskytován patřičný support a je jim plně k dispozici know-how Unie a dostupnost systémově provázaných služeb. Klíčovou alternativou, dostupnou pouze pro klienty, je kombinace zmíněných forem řešení sporů s použitím MED-ARB, tedy v modelu běžném především u zámořských arbitrážních center. Jde o spor vedený prostřednictvím rozhodčího řízení s předchozí fází pokusu o smírné řešení sporu za pomoci tzv. zjednodušené mediace vedené Uníí.

Dopad celého systému se projeví ve zlepšení a stabilizaci cash-flow. CICERO vytváří jistý druh pojistky v rizicích plynoucích z dodavatelských vztahů, výrazně omezuje vznik nevymahatelných pohledávek a celkově zlepšuje a stabilizuje cash-flow (viz graf uvedený níže).

Vlivem služeb CICERA je křivka posunuta tak, že většina pohledávek je hrazena do splatnosti a podíl neuhrazených pohledávek se limitně blíží nule.

Využití systému začíná vypracováním rozsáhlé Analýzy podnikatelských rizik plynoucích ze smluvních vztahů, jejímž závěrem je vytvoření uceleného systému postupů. Součástí prevence je i vzdělávání, klientům je cele přístupné speciální know-how Unie a spolupracujících subjektů. Pokud v rámci kreditního monitoringu a práce s pohledávkami přece jen doroste problém ke sporu, možnosti jeho řešení jsou v rámci CICERA široké a snadné. Navržený systém vedení dokumentů zamezí vzniku důkazní nouze a šance na úspěšný výsledek jsou tak významně zvýšeny.

text (EW)

ARBIT SERVIS CICERO





Jak byste sama zhodnotila svou tvorbu?

Můj design je interaktivní, je prostorem, je svobodou – zkrátka tři v jednom. Výsledkem je myšlenka skládačky, skladebnosti – tzv. „puzzle“. Jednotlivé oděvní součásti jsou snadno kombinovatelné, umožňují komunikaci starých kolekcí s novými, navazují, dají se skládat. Tento přístup přináší možnost uplatnit vlastní fantazii a styl, snaží se prosazovat hravost. Je pro mne vzrušujícím spojením dvou extrémních poloh, stíráním odlišností pohlaví, nerespektováním hranic a omezení. Je to koexistence anarchie, pokory a minimalismu. Mojí múzou je žena křehká, citlivá a vnímavá, zároveň však silná.

Návrhářství musí člověka především bavit.

Jaké jsou vaše další koníčky?

To, co dělám, je můj velký koníček. Považuji to za štěstí, ale mám ráda i spoustu dalších věcí.

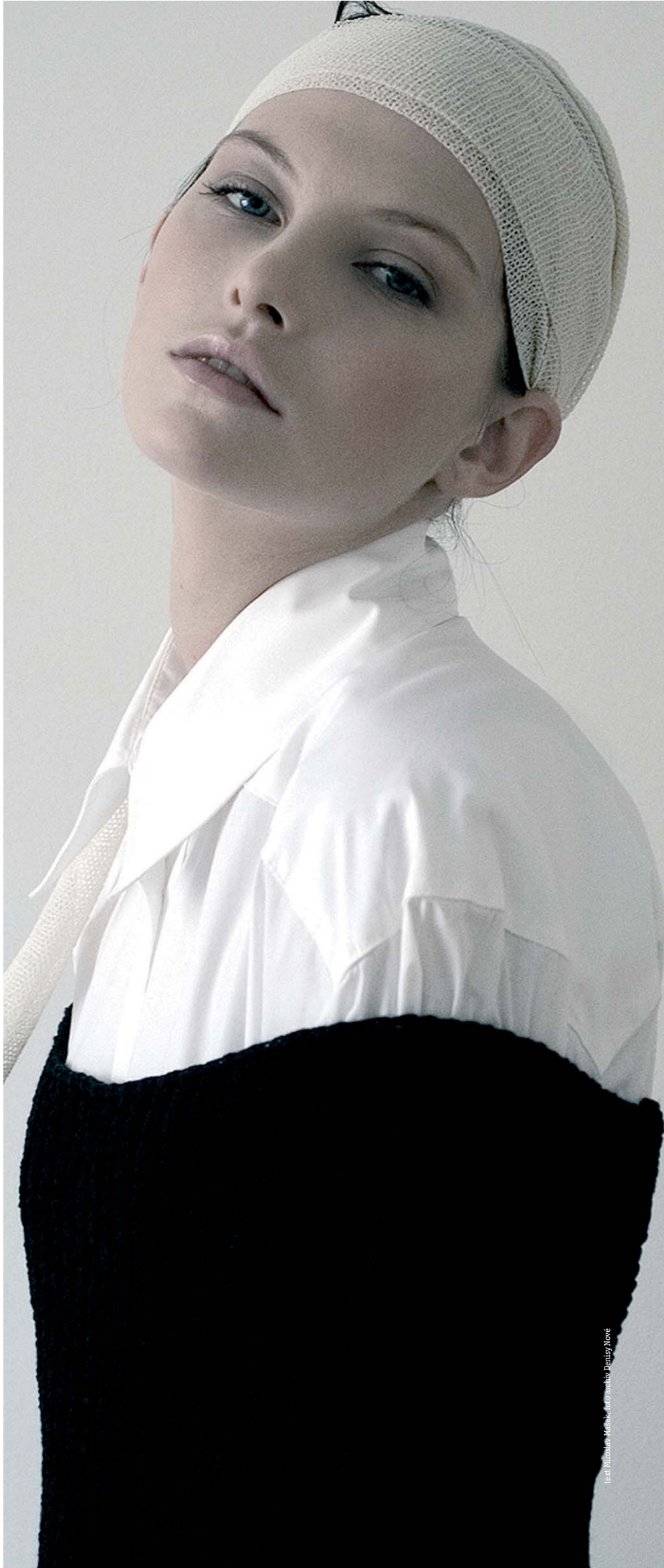
Jsem pozorovatel, a to nenasytný! S tím souvisí cestování. Zbožňuji neustálé změny místa – jsem trochu cikán, miluji jízdu autem, v noci vymyslím kolekce. Mou láskou je architektura, stejně jako pohyb – jsem k sobě přísná – a můj irský setr.

Chystáte pro své příznivce a zákazníky nějaké nové překvapení?

Překvapení? Na podzim, konkrétně na září, připravuji performance se společností Canon – deset volných výtvarných modelů. Již od první myšlenky mapuji produkty Canon. Je to úžasný charitativní projekt. A jelikož Canon je už třetí rok sponzorem fashion week (Londýn, Paříž, Milán), modely budou kromě Prahy představené také tam.

Jaký je váš největší životní sen?

Vybudovat kvalitní značku a být šťastná.



Tvorbu Denisy Nové charakterizuje:

věčná hra a hledání nových přístupů
ke zpracování materiálů

ucelené pojetí kolekce včetně doplňků

exkluzivní klasické krejčovské zpracování

móda s duší, ale z masa a kostí

Modely jsou dobře rozeznatelné díky
razantnímu a osobitému střihu. Návrhářka
upřednostňuje minimalismus a pohrává
si s formou i řemeslnými detaily. Kreace
dotváří také doplňky – velkými kabelami,
punčochami či obuví.



O výjimečné kvalitě práce Denisy Nové
svědčí i to, že tato designérka byla opa-
kovaně oceněna titulem Výtvarník sezóny.
Jako jedna z osmi nejtalentovanějších
Čechů a Češek byla Britskou radou vybrána
do týmu Vycházejících hvězd. Díky tomu
absolvovala stáž v Londýně, například
u návrhářky Vivienne Westwood.

Stala se členkou Aliance Fashion Point,
spolu s dalšími českými návrhářkami
prezentovala v roce 2006 své dílo na pře-
hlídce v New Yorku. Ve stejném roce byla
nominována na cenu Czech Grand Design
v kategorii Oděvní designer roku.



„FUNDAMENTUM AUTEM EST IUSTITIAE FIDES, ID EST DICTORUM CONVENTORUMQUE CONSTANTIA ET VERITAS.“
(Základem spravedlnosti je důvěra, to znamená stálost a upřímnost ve slovech i v dohodách.)

MARCUS TULLIUS CICERO

Lidé přestávají věřit ve spravedlnost. Jejich důvěrou otřásá především nestálost spravedlnosti a dlouhá cesta k ní. Nemožnost domoci se práva v reálném čase je pro člověka stresující a nepříjemná. Podnikatelské subjekty se již v minulosti snažily najít alternativu k soudnímu systému. Postupně vznikla řada způsobů řešení sporů mimo rámec soudní moci. Mezi nimi i závazný a vykonatelný způsob rozhodování, který je znám v různých historických epochách, právních i společenských systémech: **rozhodčí řízení – arbitráž.**

...vidoucí spravedlnost

Unie pro rozhodčí a mediační řízení ČR, a.s.

přichází s nabídkou své činnosti v době, kdy v naší společnosti významným způsobem zaostává efektivní vymahatelnost práva. Na rozdíl od soudu je Unie komerčním subjektem, kterému záleží na transparentnosti a legálnosti. Zároveň vždy usiluje o rychlost, odbornost a předvídatelnost rozhodování. Rozhodčí řízení vedené prostřednictvím rozhodců Unie pro rozhodčí a mediační řízení ČR zaručuje stejnou nezávislost jako soud. Filozofie společnosti je zhmotněna v mottu:

Dostupná spravedlnost.



Unie pro rozhodčí
a mediační řízení ČR

Unie pro rozhodčí a mediační řízení ČR, a.s.
Office: Cejl 91, Brno 602 00 Česká republika
Recepce tel.: +420 545 242 598
GSM brána: +420 739 573 440
Fax: +420 545 210 245
E-mail: unie@urmr.cz
Web: www.urmr.cz



Když se řekne

Champagne...

Pokusím se opravit, upřesnit a především doplnit z vlastních zkušeností, co vím, podělit se s vámi o své zážitky a možná vás i nalákat k zajímavému výletu.

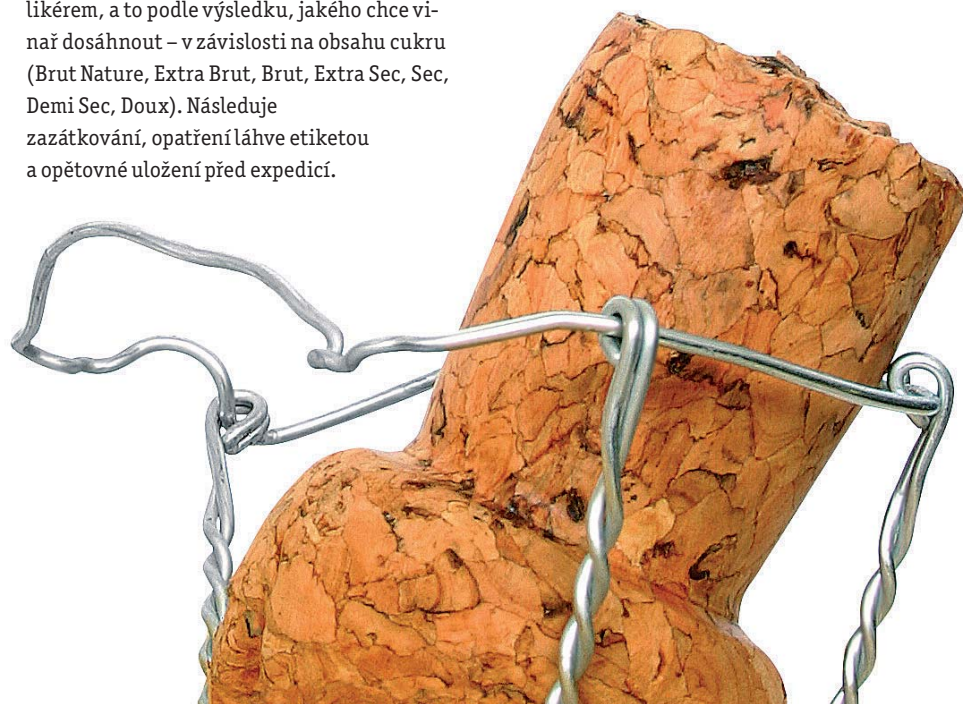
Kraj i víno

Champagne je oblast, která leží v kraji Champagne–Ardenne přibližně 140 kilometrů východně od Paříže. Stejně pojmenování nese i známé šumivé víno, sekt chcete-li, které se v této části Francie vyrábí. Za upozornění stojí fakt, že názvem Champagne se smí označovat pouze vína vyprodukovaná v tomto regionu. Na jednu stranu to vyžaduje zákon, na druhou tato povědomost o nás samotných něco vypovídá.

Tajemství výroby

Proces výroby tohoto nápoje není složitý. O to více je kontrolován. Používá se při něm tři základních odrůd vinné révy: Chardonnay, Pinot Noir a Pinot Meunier. Pokud je výsledné víno vyrobeno výhradně z Chardonnay, je na etiketě označeno jako Blanc de Blancs (bílé víno z bílých hroznů). K produkci Blanc de noirs se používá hroznů modrých. Většina vín Champagne se vyrábí jako cuvée (směs) jednotlivých odrůd.

Principem výroby šumivého vína v Champagne je druhotné kvašení v láhvi. Do láhve s běžným tichým vínem se přidá směs kvasinek a cukru a vše se uzavře. Rozběhne se kvasný proces a vznikající oxid uhličitý se promění v miliony malých bublinek, které zůstanou uvězněny ve víně. Champagne bez udání ročníku musí takto ležet minimálně dvanáct měsíců. U ročníkového to jsou již tři roky. Po uplynutí této doby se obsah láhve zbaví zbytků kvasinek a doplní expedičním likérem, a to podle výsledku, jakého chce vinař dosáhnout – v závislosti na obsahu cukru (Brut Nature, Extra Brut, Brut, Extra Sec, Sec, Demi Sec, Doux). Následuje zazátkování, opatření láhve etiketou a opětovné uložení před expedicí.





Udělal jsem si malou anketu. Náhodným kolemjdoucím jsem položil otázku: „Co vás napadne, když se řekne: Champagne?“

„Francie!“
„...no, takový to, co se pije s jahodama...“
„Kaviár a šampaňské, nic dražšího na lodi nemáme...“
„Luxus.“
„Drahý víno.“
„Hm.., koupala bych se v něm...“
„Marketing. Dobrej byznys!“
„Ne, nechutná mi.“
„Barva auta?“
„Bublínky... chi chi.“
„Don Perignon.“
„James Bond.“
„Svatba, přípítek, oslava...“
„Stupně vítězů F1!“
„No bohemka a dřív to ruský... Igristoje... na Silvestra.“
„Léto...“



Čím je tedy víno z Champagne tak specifické?

Je to právě místo, na němž vinná réva roste. Důsledek této odlišnosti si můžete vyzkoušet sami i u nás. Vezměte dobré Chardonnay z Pálavy a porovnejte ho s vínem stejné odrůdy a podobných parametrů z jiné oblasti, například ze Slovácka, Velkých Pavlovic. Bude jiné. Jako je masiv Pálavských kopců ojedinělou raritou u nás, tak křídové podloží v kopcovité krajině uprostřed Champagne dává vínu nezaměnitelný minerální charakter.

Jeden z mýtů

„Když si pořádně vychladím Bohemku (myšleno Bohemia Sekt), tak nikdo nepozná, že to není Champagne.“

Laik, pokud nebude mít možnost okamžitého srovnání, těžko. Ale pokud se zúčastníte degustace Champagne a sektů, pozná to každý z vás. A nejen to. Champagne objektivně zvítězí i u lidí, kteří se řídí prostým leč velmi správným pravidlem chutná/nechutná. A co víc? Zjistíte, že každé Champagne je jiné – vždyť i naše vína stejné odrůdy od jednotlivých vinařů jsou rozmanitá. Nevynechte proto žádnou z takovýchto

ochutnávek, byť účast na nich nebude vždy levnou záležitostí. Za získání přehledu, zkušeností a možná i nalezení právě toho vašeho Champagne to jistě stojí.

Někde jsem četl, že v každé láhvi je přibližně 250 milionů bublinek!

Jak servírovat

Při servírování a konzumaci Champagne dbejte prosím několika snadných, ale zásadních pravidel, která jsou navíc shodná pro všechna šumivá vína.

Teplota vína by po celou dobu jeho podávání měla být devět stupňů. K řádnému vychlazení a chlazení používáme nádobu naplněnou ledem a vodou. K otevření použijte příručník (plátěný ubrousek), kterým nejprve osušíte láhev. Poté opatrně odstraňte krycí kapsli zátky a uvolněte drátěný košíček (agrafu). Uchopte láhev jednou rukou za dno, druhou s příručníkem pevně za zátku. Skloňte ji do úhlu pětáctýřiceti stupňů a pomalu otáčejte jejím dnem. Po chvíli ucítíte, jak se korkový uzávěr sám pomalu vysouvá z hrdla. Uchopte Champagne ještě pevněji a velmi pomalu pokračujte. Mělo by se ozvat pouze jemné syknutí, žádné

bouchnutí a stříkání na podlahu. To je hrubá chyba, netaktnost... faux-pas. Pokud namítnete, že vítězové F1 taky bouchají a stříkají šampaňským...tak vězte, že nebouchají!

Láhve mají již otevřené. A to, že se tímto nápojem králů tito králové navzájem polévají...? Neříkám, co s ním máte dělat vy. Pouze radím, jak láhev správně otevřít.

Další nezbytností jsou sklenice. Flétny z čirého čistého skla jsou ideální. Při pohledu na víno v nich budete moci obdivovat dlouhotrvající jemné perlení Champagne – a taky vám z nich bude nejlépe chutnat.

Kaviár a šampaňské?

Pokud se v dnešní době vůbec dostanete k pravému kaviáru, volte jako nápoj špičkovou vodku. A jahody? Víím, že náš trh je každý rok zaplaven reklamami a letáčky, na kterých je skupina šťastných rozesmátých lidí, kteří konzumují jahody a sekt. Pokud k nim patříte i vy, neberte vám vaše chutě. Osobně si nedokážu představit spořádat ve dvou kilo jahod a láhev sektu.

Navíc pokud se bude jednat o suchou variantu. Kyselé s kyselým...? To nemám rád.





foto archiv a Michal Janáček



Co horšího se často děje na různých společenských akcích? Jako přípitek vám přichystají sklenici nějakého sektu, ve kterém plave kus zmražené jahody. Tato představa a posléze reálná zkušenost je odporná. Svědčí o naprosté nevdělanosti pracovníků firmy, která poskytuje catering, a navíc o nulové schopnosti domyslet co s takovým rádoby míchaným nápojem. Když si představím dámy, jak v poloprázdné sklenici ono torzo ovoce loví prsty nebo s prázdnou sklenicí obrácenou dnem vzhůru čekají, až jim tato laskomina vypadne do úst... Z Champagne je samozřejmě možné připravit různé míchané nápoje. Nejznámější a nejslavnostnější je Kir Royal. Do sklenice se nalije trochu likéru z černého rybízu Crème de Cassis a doplní Champagne.

Jedte do Champagne!

Dostanete se sem pohodlně jak autem, tak i vlakem a autobusem. Celý region je značně zemědělsky zaměřen (přes šedesát procent). Rovnou však zklamou všechny, kteří si myslí (podobně jako kdysi já), že všude roste vinná réva. Když jsem poprvé přijížděl od východu k Épernay, byl jsem značně neklidný. Všude kolem silnice, lány obilí, kukuřice, vojtěšky... Rovina. Tabule u cesty ukazovala sedm kilometrů do cíle a po vínu ani památka. Po pár

dalších kilometrech se na obzoru objevily oblé kopce. Monotonnost krajiny byla tatom. A to, co se přede mnou otevřelo, bylo jedním slovem půvabné. Hovořím především o venkovu a vinicích. Vesničky mají své kouzlo. Mnohé budovy jsou označeny. Obvyčejně, neokázale. Avšak my, návštěvníci a milovníci vína, na každém kroku zastavujeme a čteme se zatajeným dechem jména, která známe z vinných etiket, katalogů, ale i filmů a krásné literatury. Jsou zde. Vinařské domy. Velké i malé. Od gigantů po rodinné zemědělské usedlosti. Všude je čisto (narozdíl od Paříže) a dýchá na vás pracovní atmosféra. Podle roční doby vidíte hodně pracovníků i ve vinicích. Ty využívají takřka bezzbytku každého svahu a keře jsou vyšší než třeba v Bordeaux nebo Burgundsku. Svědčí to o tom, že na jednotlivých hlavách se rodí více hroznů. Nezapomínejme však na to, že tiché víno, které se zde vyrábí, je v naprosté většině pouze prvním stupněm – surovinou pro šumivé víno.

Kam musíte

Především to je městečko Épernay. Všichni vám budou tvrdit, že tam nic není, ale nemají pravdu. Sídli v něm řada vinařských domů a navíc má příjemnou atmosféru. Remis (Remeš) je naopak město velké. Vaše kroky však budou směřovat především na jediné místo. Nesmíte

promarnit možnost navštívit místní katedrálu. Kdyby vám snad Champagne nechutnalo, nevyhovovala vám ani zdejší kuchyně, nevydařilo se počasí...vše napraví návštěva tohoto historického skvostu, který byl svědkem korunovací pětadvaceti francouzských králů. Nebudu vás nyní zahrnovat historickými fakty a doporučeními míst, která byste měli zhlédnout. V každém kvalitním průvodci naleznete informace, které potřebujete. Pokud již budete v Champagne, zajedte mimo vinařskou oblast do města Troyes. Odměnou za vaše putování bude nádherně zachovalé historické město s mnoha pamětihodnostmi.

Jak za vínem

Na níže uvedené internetové adrese si vyhledejte libovolný vinařský dům a jeho stránky. Tam se dočtete, co hostům nabízí a za kolik. Základem je návštěva vinotéky.

Dalším stupněm je ochutnávka s výkladem. Často můžete absolvovat i prohlídku sklepů. Vrcholem bývá degustace vedená sommelierem vinařského podniku. Ta bývá doprovázena degustačním menu, které připravují místní špičkoví kuchaři. V případě Champagne Mercier se jedná o tři Champagne a pětadvacet malých chodů, na nichž se naučíte poznávat fantastické kombinace chutí.



Už několik sezón pravidelně trpím u televizní obrazovky při závěrečném ceremoniálu udílení cen Český lev (soutěž i pořad mám rád). Petr Vachler pronese na závěr pateticky větu: „Přineste šampaňské!!!“ a ze zákulisí vyjdou půvabné hostesky s podnosy, na kterých jsou umístěny láhve šumivého vína. Jeden rok zabrala kamera detail etikety. Nebylo to šampaňské. Byl to sekt s názvem Bohemka. V obchodech tuším za devětašedesát korun. Tedy ani ne Bohemia Sekt, šumivé víno, které je velmi kvalitní. Že by v rozpočtu nezbyly peníze? Že by se o nákup staral někdo, kdo se ve vínech nevyzná? Nebo pan Vachler patří k těm našim spoluobčanům, kterým to je jedno a drží se pokryteckého pravidla: šampáňo jako šampáňo...stejně se to rozlije.

Nezapomínejme na to. Nedegradujme svou neznalost jméno, které v celosvětovém měřítku něco znamená.

Kromě návštěvy takového velkého vinařství doporučuji ještě sjednat si návštěvu rodinného podniku. Je to fascinující zkušenost. Jiný přístup, jiná filosofie a pochopitelně jiná vína. A občerstvení? Často ochutnáte jídla, která připravuje sama majitelka vinařství. Všude můžete také vína nakoupit.

Gastronomie

Bylo by chybou navštívit Champagne a nedopřát si oběd nebo spíše večeři v některé z místních vynikajících restaurací. Nejsou luxusní svým vzezřením, zvenku vypadají častokrát obyčejně. Ale i v tomto případě je dobré se připravit. Já využívám server viamichelin.com. Tam jsou jednotlivým podnikům přidělovány symboly malých příborů. Tři takové jsou zárukou, že vás nemine absolutně ohromující zážitek. V každé z těchto restaurací je šéfkuchař, který na světovém gastronomickém nebi hodně znamená. Ten pak není přítomen pouze formálně, ale nachází se přímo v kuchyni a jednotlivá jídla připravuje.

Michal Javůrek
sommelier společnosti MAXIMVS a.s.



Má doporučení

Restaurace

Le Grand Cerf,
Royal Champagne,
Les Crayeres, La Briqueterie,
Le Theatre, Hostellerie du Mont-Aimé,
Le Vieux Puits



Kde hledat

www.tourisme-en-champagne.com
www.viamichelin.com
www.relaischateaux.com



**celoroční ubytování
firemní akce
rauty**



www.hotel-stibrnytolar.cz



Lípová 16a
664 49 Ostopovice
Rezervace: +420 603 472 746
Tel./fax: +420 547 211 251
E-mail: info@hotel-stibrnytolar.cz

Každý z nás byl vlastně emo

Prošel ateliéry uznávaných osobností, Kokolii, Stratila i Mainera. V době rozhovoru právě připravoval vernisáž rozsáhlé samostatné výstavy v prestižní pražské galerii Vltavín. Přesto když se Jana Sytaře zeptáte, jak vnímá sám sebe, odpoví, že momentálně je asi ze všeho nejvíc skladníkem. Ale proč vlastně ne? Malíř přece zůstává umělcem, i když za svoje umění zrovna nedostane zapláceno.

Jsou to větší nervy, když obraz začínáš, nebo když ho dokončuješ?

Svým způsobem je to nepříjemný od začátku až do konce úplně stejně. Ale vždycky taky vím, že když se mi podaří něco dokončit, radost na konci to vykompenzuje. Je to taková soukromá válka. Začátek je těžkej hlavně kvůli lenosti. Dokud je plátno prázdný a není tam žádný otisk, vlastně je v pořádku, panensky čistý. Jde o ten první dotyk. Jakmile se něco udělá, třeba se do toho i kopne, nastane první „roz-mach“, už to jede jakoby samospádem. Pak už není možný od toho odejít, někdy až do rána. Nejradši mám obrazy, který začnu a za noc je dokončím takřka bez přestávky. Takový trip, po kterým zůstane v popelníku spousta zapálených, ale nevykouřených cigaret.

A pomáhá ti fyzická práce při malování? Třeba Vladimír Kokolia měl na Fakultě výtvarných umění VUT kurs stání u stojanu, kde využíval to, že velmi dobře ovládá tai-chi...

Ono to pomůže, ale přes víc vrstev. Ne tak, že by se mi přímo líp hejbal. Tělo je závislé na mysli a díky tomu pohybu je svěžejší, promítá se to zpátky do hlavy... Je to stejné, jako když se dobře oblečeš nebo očistíš tělo, samozřejmě to pomáhá. Ale je to různý. Mně svým způsobem pomáhalo i nic nedělat, chlastat a bejt tlustej.

Máš celý svůj život nějak spojený s malováním, s výtvarným viděním okolí?

Vždycky mě malování celkem bavilo. Ale když jsem v osmý třídě chodil na lidušku a můj učitel mě tak trochu nutil do toho, abych šel na ŠUŘku (brněnská Škola uměleckých řemesel, pozn. red.), představil jsem si, že bych se měl malování věnovat navážno, a udělalo se mi úplně psychicky a fyzicky zle, bez zjevného důvodu. A odmítl jsem to. Teprve na gymplu jsem začal přemýšlet, co se sebou budu dělat, a nakonec to zvítězilo.



text: Helena Zikmundová, foto: Michal Bartoš

Mně malování dřív nepřišlo nějak zásadní. Chtěl jsem být rocková hvězda. A ještě dřív bezdomovec, který má problémy s drogama nebo s alkoholem, protože jsem to měl spojený s určitou romantikou. Lezl jsem do kontejnerů, jako že tam budu spát, nebo si v noci četl knížky na chodníku pod lampou.

**V jaké fázi teď vlastně jsi jako malíř?
Jaký je tvůj umělecký věk?**

Nebudu lhát, nebudu si nic namlouvat, cítím se na třicet jedna. Ale já to vnímám komplexně. To, že maluju obrazy, že něco vytvářím, je tak trochu odpad prožívání života, který je nakonec nejdůležitější. Máme tady krásnou trajektorii

od narození do smrti a hlavní je dobře ji prožít. Udělat si z života takovou pohádku se vším dobrodružstvím. No a mně se to asi zrovna nejlíp maluje.

Rozhodně, dřív jsem měl pocit, že věci už půjdou takhle dál, že větší kvality se nedá dosáhnout. Teď mi to připadá víc relativní. ➤

A is for Alone
B is for Bracelets
C is for Crying
D is for Dye d Black Hair
E is for Emotion
F is for Floorpunch
G is for Glasses
H is for Heart Break
I is for Intense Pain
J is for Jilted Lover
K is for Kissing
L is for Labeling Yourself
M is for Mood Swings
N is for Never
O is for Old Man Pants
P is for "Picked Last In Gym Class"
Q is for Questioning
R is for Remembering
S is for Sweaters
T is for Thrift Stores
U is for Underdeveloped Muscles
V is for Veganism
W is for Whining
X is for X-Girlfriends
Y is for Your
Z is for Zooming

Malá hra na bud', a nebo

zvuk / ticho – „Když vybírat, jednou a navždy, tak ticho.“

barva / tvar – „Barva, ta nemůže být sama o sobě, a tak vždy nabývá tvar.“

mít jasný cíl / cestovat do neznáma – „Cestovat do neznáma, tedy ne s pevným cílem, ale s vůlí směru.“

být pozorovatel / být aktér – „Vtipná otázka... Samozřejmě, že aktér!“

probít noc / prospat den – „To je dotaz, nebo popis poslední akce?“

dá udělat symbolicky, komiksově. Pro mě je vlastně penis i symbol malby. Když začínám malovat, plátno poskvrním, myslím si, že jsem ho odpanil. A pak už to jede jako u sexu, některé obrazy trvá dlouho, některé velmi krátce, stejně jako v reálném životě.

No a srdce je vlastně krásný geometrický tvar, má hranu i oblouky, je jednoduchý a zásadní. A je to intimní věc, lidem se to dobře kreslí. Někdo dělá spirálky, někdo vlnovky, to mám taky rád, ale srdce kreslí všichni, minimálně v jistých obdobích života.

Je pro tebe malování terapie?

Já jsem dost línej, takže kdybych maloval jenom, když cítím potřebu, moc toho nenamaluju. Pro každého umělce je to samozřejmě trochu autoterapie, ale je důležitý o tom přinejmenším vědět a vyhýbat se tomu, aby to byla jenom autoterapie. Kokolia říká, že když chce člověk namalovat nešťastný obraz, neměl by být zrovna nešťastný. Měl by být v klidu a schopen to namalovat i bez toho pocitu. Stejně tak malovat halucinogenní obraz pod vlivem drog může mít výsledky, ale ten obraz vypadá vždycky líp, když se namaluje s čistou hlavou. Dokonce pak může působit i víc divoce.

Potřebuješ obraz konfrontovat s lidmi, nebo myslíš, že může žít sám o sobě?

Řekl bych, že obraz potřebuje, aby se na něj lidé koukali, protože to je podstata jeho vzniku. Já pracuju víceméně automaticky, i když to

» Zdá se mi, že víc a víc něco hledám, i když třeba formou to může působit zraleji. Samozřejmě, některý moje starší věci, u kterých jsem si myslel, že už jsem velkým malířem, že jsem ten nejlepší, mi přijdou směšný.

Během posledních měsíců reaguješ na módní styl „emo“. Je to spíš vtip, nebo se v těch dětech taky trochu vidíš?

Mě emo styl zaujal tím, že oslovuje lidi v nejproblematičtější fázi puberty, takže každý z nás byl vlastně emo. Každý z nás trpěl, nikdo ho nechápal, svět kolem něho byl nespravedlivý... Já jsem se tenkrát učil kouřit a pít, chodil na ošklivá místa a jezdil, když se setmělo, tramvají či autobusem bez cíle. Symbol emo je pro mě vlastně sranda, protože to je móda, která těží z tohoto pocitu a která na něm vydělává peníze. Ale přesně sedla do toho, co tahle generace pubertáků cítí, proto to žerou a kupují. Mě právě zajímal rozpor mezi niterným pocitem jedince a tou módou, která obsahuje všechno – je to hudba, životní styl, oblečení. Já jsem zase poslouchal Psi vojáky a přemítal jsem nad tím, jestli se nemám podřízet, když mi dojdou prachy na pivo nebo když mě opustí dívka.

Nejčastější symboly na tvých obrazech jsou asi srdce a penis. Co to znamená, „láska ve zkratce“?

Já jsem samozřejmě dělal i ženské pohlaví. Jenomže to je dost složitý, vždycky jsem zabloudiv v labyrintu těch vrásek, těch pýsků. Nikdy jsem to nezvládl tak, aby to mělo stejný kouzlo jako v reálu. Zatímco penis se mnohem snadněji



Jan Sytař

narodil se v roce 1976 v Brně

studium: Zlínská škola umění, Fakulta výtvarných umění VUT (ateliéry Martina Mainera a Václava Stratíla), Akademie výtvarných umění (ateliér Vladimíra Kokolia)

profese: naděje českého malířství, rocková hvězda, šaman, skladník



I am **NEVER** alone

třeba vypadá vymyšleně a mám nápady, vznik je vlastně samozřejmej. Je tu určitá síla a někdy mám pocit, že jen plním její rozkazy. Tím se nechci zbavovat zodpovědnosti, je to prostě princip práce, který se člověk taky musí naučit. Takže když si obraz takhle „řekne“ o to, aby vznikl, říká si taky o to, aby ho viděli lidé. Mállokdo si maluje jen tak pro sebe. Vždycky to chceme minimálně ukázat kamarádům, s někým si o tom povykládat.

To je zvláštní masochismus malířů.

Víte, že reakce nikdy nebude přesně podle vašich představ, a stejně to podstoupíte.

Ale to je součást starodávňého principu, kdy člověk začal něco vytvářet a chtěl se o to podělit s kmenem. Navíc si opravdu myslím, že obraz je trochu živěj. Měl jsem období, kdy jsem vůbec nic nedělal, a starý obrazy jako by chřádlly. Ale když jsem zrovna hodně

maloval, jako by ty starý zaprášený obrazy někdo utřel, zase začaly svítit. Což je samozřejmě subjektivní pocit, ale zdá se mi, že i diváci na to víc reagujou. Když jsem se flákal, obrazy nepůsobily na lidi tak intenzivně. Jako kdyby všechny byly navzájem nějak propojený. I hodně stará věc, na kterou jsem třeba zapomněl, může začít zase lehce světélkovat.



Unie pro rozhodčí a mediační řízení ČR, a.s. v číslech

Činnost Unie pro rozhodčí a mediační řízení ČR lze stejně jako činnost jakéhokoliv podnikatelského subjektu shrnout formou čísel a výsledků. Z nich pak lze vyčíst i jistou vizi do budoucna.

Důležitou součástí našich služeb je prevence problémů, k níž mimo jiné přispívá neustálé zvyšování vzdělanosti našich klientů prostřednictvím rešerší, konzultací a především vzdělávacích seminářů. Těchto jsme za první pololetí roku 2007 uspořádali více než dvacet po celém území ČR. Semináře „Vymahatelnost smluvních práv prostřednictvím rozhodčího řízení“ se v uvedeném období zúčastnilo téměř 500 vrcholových manažerů, majitelů firem, zástupců obcí, státní správy i profesních organizací. Můžeme z nich vybrat:

Zdravotní pojišťovna Ministerstva vnitra České republiky
van Gansewinkel, a.s.
REAL SPEKTRUM, a.s.
Budějovický Budvar, n.p.
MOTORPAL, a.s.
Českomoravská záruční a rozvojová banka, a.s.
Políčské strojírny a.s.
Nemocnice Prostějov
AUTO Heller s.r.o.
STROJEXPORT a.s.
Coca-Cola Beverages Česká republika, spol. s r.o.

Mimoходом, z českých TOP 100 firem dle EVA se v portfoliu našich klientů vzdělávání a poskytování rozhodčího řízení dosud objevila plná desítka společností. Věříme, že s rostoucí prestiží Unie se tento počet ještě výrazně zvýší.

Po obchodní stránce je pro nás stěžejní klientská

spolupráce. Celkový počet smluvních klientů Unie překročil krátce po polovině roku dvě stovky a neustále se zvyšuje. V poslední době jsme zaznamenali nárůst počtu klientů o 30 měsíčně. Následující graf ukazuje vývoj klientské základny od počátku obchodní činnosti Unie.

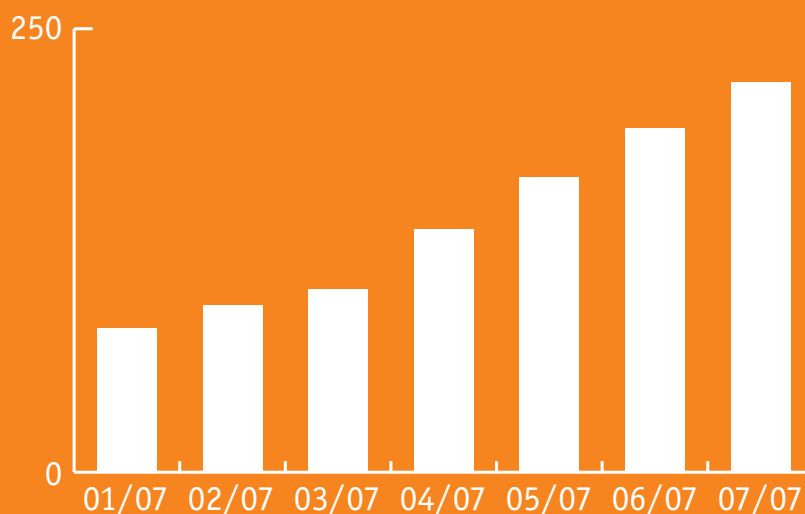
Několik zajímavostí uvedeme i k rozhodčímu řízení. Vývoj počtu řešených sporů má neustále rostoucí tendenci. Dle statistiky je takřka 60 % sporů vedeno v on-line řízení, což dokazuje, že jeho mimořádná rychlost a jednoduchost je cestou k budoucnosti řešení sporů. Celková průměrná délka řešení všech sporů se pohybuje kolem 11 týdnů.

Žalobci se na Unii obracují se žalobami od řádově desítek tisíc až po spory v hodnotě desítek miliónů korun. Průměrná výše sporu řešeného v rozhodčím řízení se pohybuje okolo 70 000 Kč. Nejvyšší účtovaný rozhodčí poplatek pak byl 750 000 Kč.

U klientů využívajících komplexního řešení smluvních vztahů CICERO hodnotíme svoji úspěšnost především dle kvalifikovaného odhadu sporů, kterými jsme našimi službami dokázali zabránit. Vzhledem k statistikám klientů odhadujeme počet preventivně odvrácených sporů až na 2000.

Zajímavými čísly se může Unie pochlubit i v oblasti marketingu. Webové stránky Unie www.urmr.cz navštěvuje denně asi 100 návštěvníků, z nichž každý v průměru zhlédne 15 stránek. Polovina z těchto lidí pak prohlídkou webu stráví více než 5 minut.

Vývoj počtu klientů Unie pro rozhodčí a mediační řízení ČR, a.s.





Golfová oáza pod rozeklanými sopečnými úbočími –

El Cortijo de Campo

Z nejvýše položených míst hřiště se můžete kochat výhledem na pobřeží surfařských oblastí u historického městečka Telde, při pohledu na druhou stranu se skoro dotýkáte blízkého rozeklaného sopečného pohoří ve vnitrozemí ostrova. Přímo pod vašimi nohama pak leží jamky úchvatného mistrovského osmnáctijamkového hřiště klubu El Cortijo de Campo s fervejemi vymodelovanými ve třech spojených údolích, se šesti sty stoletými palmami a greeny obklopenými jezery několika vodních ploch.

Přestože Gran Canaria stejně jako celé Kanárské ostrovy nepatří mezi kontinentálními Evropany k nejvyhledávanějším golfovým destinacím, neustávající rozvoj turistického ruchu vede k výstavbě řady nových golfových resortů.

Zajímavostí je, že právě Gran Canaria se pyšní nejstarším golfovým klubem na území Španělska. Real Club Golf de Las Palmas byl anglickými osadníky založen koncem devatenáctého století, v roce 1891. Kromě něj se v severní části ostrova nachází El Cortijo de Campo a k němu fakticky připojená osvětlená tříparová osmnáctka El Cortijo Golf Center. Na jihu ostrova, v turistické oblasti, pak leží Campo de Golf de Maspalomas, pobřežní Salobre Golf & Resort a nově budovaný Anfi Tauro Golf ve stejnojmenném prázdninovém komplexu, který po dokončení bude jedinou ostrovní sedmadvacítkou.

Pokud patříte mezi ty, kteří nejedou na Gran Canarii na „golfový týden“ a neaspírují na túru po všech zdejších hřištích, bude pro vás golf klub El Cortijo de Campo tou nejlepší volbou.

Hřiště otevřené v roce 1999 se nachází v sousedství historického městečka Telde, zhruba deset kilometrů od Las Palmas a dvacet kilometrů od největšího turistického střediska Maspalomas. Přestože leží v těsné blízkosti dálnice a je tak dobře dosažitelné i pro turisty, většina z nich upřednostňuje hřiště na jihu ostrova. Zdejší hřiště využívají především místní usedlíci. To se příjemně projevuje jak na nižší ceně green fee, tak na obsazenosti hřiště, kde se dá hrát prakticky kdykoli bez rezervací hracího času.

Při cestě na hřiště je třeba jisté pozornosti. I když se jedná o místo, které pravidelně hostí profesionální turnaje nejvyšší mezinárodní úrovně (mimo jiné i turnaj European Tour – Canarias Open de España), není odbočka ke klubu ani z jedné příjezdové strany nijak zvlášť značena a dá se snadno minout. V současné době probíhá v blízkosti hřiště, stejně jako na celé turistické straně ostrova, čilý stavební ruch. Jeho výsledkem je i vybudování velkorysého příjezdu k samotnému klubu a sousední tříparové osm-

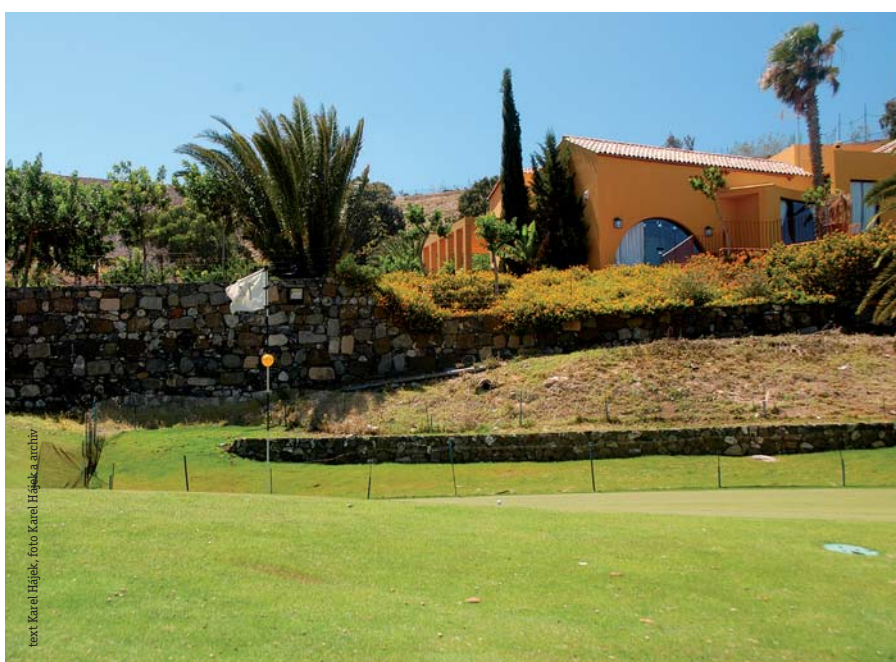




náctijamkovce osvětlené pro večerní a noční hru. Klub se může pyšnit kvalitním zázemím s honosnou klubovnou, zahrnujícím kromě restauraci i dobře vybavený golf shop, půjčovnu a úschovnu golfového vybavení a dostatek elektrických vozíků k pronájmu. V těsném sousedství využívajícím společné zázemí je i bazén, moderní jízdárna a řada kurtů pro tenis a další míčové sporty.

Samotné osmnáctijamkové mistrovské hřiště o délce 6308 metrů s párem 72 je citlivě zasazeno do údolí sopečné krajiny a bylo vyprojektováno Petem Dayem, head designerem společnosti Blake Sterling. Rekord hřiště drží Španěl Sergio Garcia, který dosáhl na turnaji Open de España výsledku šedesát sedm úderů na kolo. Pro vstup na hřiště je oficiálně požadován hcp 30, ale jeho doložení není nutné.

Kurz hřiště je proložen šesticí unikátně položených jezer a obklopen více než šesti sty stoletými palmami. Směrem od oceánu hřišti dominují blízké horské masívy, jamkám otočeným zpět k pobřeží zase pohled na oceán vzdálený jen pár set metrů. Zatímco v údolí jsou rány golfistů chráněny před trvalým větrem vysokými úbočím, hřebeny svahů jsou bičovány větrem, pro který tuto část ostrova vyhledávají příznivci surfařských sportů. Celé mimořádně atraktivní a esteticky přitažlivé hřiště je citlivě vymodelováno a včleněno do skalnaté krajiny. Svou náročností je předurčené ke hře s vysokou





úrovni strategie. Zároveň je svými přehlednými rafy a minimem autů v blízkosti fervejí zajímavé pro hráče s vyšším handicapem, nebo ty, kteří si příliš nevěří s vypůjčeným vybavením. Na zapůjčené hole je třeba si zvyknout na prvních několika jamkách – nejsou nijak obzvlášť náročné.

Celkově je celá první devítka výrazně jednodušší než druhá část hřiště. V úvodní fázi kurzu nedochází k velkému převýšení, ferveje jsou dostatečně široké a v jejich středu se nenachází mnoho vzrostlých stromů, kterým je třeba se vyhýbat. Navíc i sklony rafů a jejich úprava mnohdy pomohou k lepšímu výsledku rány, než jaký by odpovídal původnímu dopadu míčku. Obtížnější mohou být jen finální úderů na jamkách tři a sedm. Tyto dvě jamky jsou obklopeny postranní vodou, která v obou případech kvůli sklonu greenu pohltní i na něj posazenou ránu.

Jak je první devítka příjemná a relativně jednoduchá, tak se druhá může snadno stát golfovým očištěm. Zvláště pokud k ní přistoupí hráč plný získaného sebevědomí bez patřičné obezřetnosti. Hned desátá jamka, kterou je více než pětisetmetrový pětipar, může přinést překvapení v podobě nějakých trestných bodů. Jamka je zdánlivě jednoduchá, v podstatě rovná, vedoucí jakoby tunelem mezi prudkým skalnatým srázem s kaktusovým porostem nalevo a několikametrovou kamennou zdí, nad kterou se rozprostírá několik vil, napravo. Drive, který je potřeba zahrát co nejdelší, lze zvláště ve větrných poryvech velmi

snadno poslat do autu nebo do nehratelné polohy. O dvě jamky dále začíná nejhezčí a nejnáročnější část celého hřiště. Nejprve se golfista šplhá čtyřparou po hřebeni na nejvyšší bod hřiště, odkud následuje 177 metrů dlouhý třípar hluboko pod vlastní nohy. Jamka nemá žádnou fervej a vlastně ani hratelny raf. Je potřeba první ranou trefit přímo dole posazený green. Jakákoli kratší rána nebo rána do strany skončí na skalách nebo mezi neprůchodnými kaktusy a je třeba ji opakovat. Pouze pokud je rána delší nebo umístěná vlevo od greenu, dopadne míček ještě na milosrdný rozlehlý bunker.

Jednotlivé další jamky vedou až do konce kurzu nádherným údolím s množstvím vodních překážek, které je plné vzrostlých palm stojících uprostřed i kolem fervejí. Hráče donutí pečlivě volit taktiku a používat plnou úderovou pestrost. Hřiště v El Cortijo nabízí v každém ročním období zcela mimořádný zážitek a určitě patří k tomu nejlepšímu, co mohou podobné golfové destinace ke hře nabídnout.



El Cortijo de Campo

Autovja del Sur

km. 6,4 Telde 35212 Las Palmas

ceny 18 jamkové green fee

léto 47 €, zima 75 €

www.elcortijo.es

Drobné poznatky z praxe

Kolik smluvních vztahů, tolik možností pro porušení dohod. A současně stejně tolik možností řešení vzniklých sporů. V rámci rozhodcovské a mediátorské praxe se v Unii setkáváme se situacemi standardními i mírně kuriózními.

V jednom ze sporů ukončených v loňském roce došlo například k velmi zajímavému vývoji, svědčícím o tom, že rychlost řízení může překvapivě vést i k jeho smírnému řešení. Strana žalovaná o zaplacení za dočasnou materiálu se ke sporu původně stavěla typicky českým způsobem „tak se suďte“. V okamžiku, kdy byla rozhodčí žaloba podána, žalovaná strana zjistila, že případná následná exekuce by byla překážkou v její účasti na soutěži o státní zakázku. Obratem uhradila žalobci nominál, smluvní pokutu i náklady řízení. Došlo ke smíru v rámci rozhodčího řízení a paradoxně sama strana žalovaná vyvíjela nátlak na rozhodce ohledně rychlého vydání rozhodčího řízení, aby měla doklad o své bezdlužnosti a bezúhonnosti.

Dalším poznatkem, na který v naší praxi opakovaně narážíme, je podcenění samotného procesu rozhodčího řízení. Strany sporu (a bohužel nezájímá i jejich právní zástupci z řad advokátů) si doposud plně neuvědomují závažnost rozhodčího řízení a jeho případné důsledky. Velmi často tak podceňují přípravu, nevěnují dostatečnou pozornost samotnému řízení a zejména dokazování. Rozhodčí řízení je v tomto v podstatě totožné s řízením soudním a veškerá tvrzení musí strana sporu podložit důkazy a prokázat je. Bohužel se však velmi často setkáváme pouze s vylíčením skutečností, případně subjektivním názorem strany sporu, který však není nikterak důkazně podložen. Rozhodce je pak v obtížné situaci, neboť bez předloženého důkazního materiálu může jen těžko zjistit objektivní stav a má velmi málo podkladů pro odpovědné rozhodování.

Poslední praktická zkušenost vychází z jedné z mediací, v níž jde o úhradu za odebrané zboží. Jde o jednostrannou mediaci, kdy vyzvaná strana vytrvale odmítala zasednout k jednacímu stolu, nicméně každý kontakt mediátora s dlužníkem měl za důsledek složení asi 5 % dlužné částky. Bohužel, po zaplacení zhruba čtvrtiny dluhu komunikace ustala a dlužník přestal jakkoli reagovat. Nezbyvá tudíž jiná možnost než zvolit řešení sporu jinou metodou. V tomto případě, jelikož se jedná o starý spor a dlužníka se nepodařilo přimět k jednání a podpisu jakéhokoli dokumentu, soudní cestou. Přesto lze konstatovat, že při investici pár tisíc korun je dosavadní výsledek v řádu vrácených desítek tisíců vhodným příkladem, na kterém je možno demonstrovat účinnost mediace v Česku.

text (RW)

Red Bull Air Race – létání na ostří nože

Létání mezi pylony, při jehož sledování divákům tuhne krev v žilách, je sportem, při kterém piloti létají rychlostí vyšší než 400 kilometrů v hodině a snášejí přitom přetížení o síle až 10 G. Rychlost, preciznost a zručnost jsou proto vlastností, bez kterých se letci závodící v Red Bull Air Race neobejdou. Jedná se o mladou disciplínu. Nápad uspořádat Air Race vznikl před šesti lety a letošní ročník je teprve třetí, nepočítáme-li dva předchozí zkušební ročníky.



Cílem závodníků je prolétnout co nejrychleji trať dlouhou přibližně 1,4 kilometru, kterou vytyčují vzduchem naplněné sloupky, a přitom se vyvarovat prohřešků znamenajících časovou penalizaci. Branami určujícími trať musí piloti prolétnout v předem stanoveném pořadí a rovněž předepsaným způsobem. Pokud je brána označena modře, musí letět letadlo vodorovně, pokud červeně, musí pilot dostat svůj letoun do svislé pozice. Takovému manévru se potom říká „průlet na ostří nože“. Součástí trati jsou i slalomové branky tvořené třemi vzdušnými branami. Každá z nich je vysoká 20 metrů, u rovnoběžných bran je mezera 10–14 metrů. Šířka brány je v případě svislého průletu 10 metrů, pro vodorovný průlet jsou postaveny brány široké 12 metrů. Křídla závodních letadel přitom dosahují rozpětí kolem 8 metrů.

Letadla, na kterých piloti létají, musejí být co nejlehčí. Zároveň však také maximálně stabilní,

aby mohla odolávat obrovským silám, které na ně působí. Šestisetkilogramový letoun totiž kvůli nim ztěžkne až desetinasobně. Stroje jsou proto vyrobeny z kompozitů zpevněných například uhlíkovými vlákny. Důmyslnou konstrukcí je docíleno obrovské pohyblivosti letadel, které se v tomto ohledu nevyrovňají ani stíhačky.

Red Bull Air Race je série závodů s mezinárodní účastí minimálně osmi pilotů v každém z nich, maximální počet soutěžících je stanoven na šestnáct. Samotný závod lze rozdělit do čtyř fází – tréninku, kvalifikace, vyřazovacích letů a finále. Kvalifikace se přitom koná ve dvou mítincích, tzv. sessions. I finále se ještě dělí na čtyři úrovně, běžné i pro ostatní sporty – čtvrtfinále, semifinále, finále útěchy a konečně samotné užší finále. Pokud panuje nepříznivé počasí, vynechávají pořadatelé kvalifikaci či vyřazovací lety. O vítězi se rozhoduje vyřazovacím způsobem, tzv. knockoutem. Dva piloti

spolu soutěží v rozletech – tzv. heats, dále postupuje vždy ten rychlejší.

Na základě výsledků, kterých piloti dosáhli v předchozích závodech, je stanoveno pořadí. Podle něj soutěžící vylétají na trať – nejpomalší pilot startuje jako první. Kvalifikace má dvě kola a závodníkovi se do soutěže započítává lepší výsledek. Finále závodů se účastní maximálně osm pilotů na základě výsledků z vyřazovacího mítinku. Čas se začíná měřit v momentě, kdy pilot prolétne startovací čarou, a stopky se zastaví po protnutí cílové čáry.

Nesprávný průlet některou z bran (včetně slalomové branky), provedení obratu špatným způsobem a dotek brány je penalizován.

Pilot dostává za své prohřešky trestné vteřiny, které se připočítávají na konci každého kola k dosaženému času. Tři trestné vteřiny dostává závodník tehdy, když proletí bránou nebo překážkou příliš vysoko, provede špatný průlet





svisle nebo vodorovně, případně svislý průlet na nesprávné straně. K tomu dochází, když pilot nakloní letadlo vlevo, ačkoli mělo být nakloněno vpravo a naopak. Třemi vteřinami je penalizován i nesprávný obrat. Deseti vteřinami je pilot potrestán v případě, že se dotkne sloupu brány křídlem nebo vrtulí. Tento kousek může být mimořádně nebezpečný, takže někdy vede i k diskvalifikaci pilota. K té dochází vedle nebezpečného létání také tehdy, když pilot neproletí stanovenou trasou, neprovede předepsaný manévr, nebezpečně se přiblíží branám, letí příliš nízko či zalétne do prostoru vyhrazeného pro diváky.

Na závody Red Bull Air Race dohlíží porota, tedy jury. Tvoří ji minimálně tři rozhodčí, jejichž úkolem je kontrolovat, zda piloti správně prolétli brankami a provedli určené manévry. Oficiálně se těmto rozhodčím říká stewards. Hlavní rozhodčí uděluje trestné vteřiny, o diskvalifikaci ovšem rozhoduje ředitel závodu.

Vítězem celé série Red Bull Air Race je ten pilot, který dosáhne nejlepšího skóre a zároveň se zúčastní určeného minimálního počtu závodů. V letošním roce to znamená létání v deseti podnicích. Původně bylo v plánu Red Bull Air Race dvanáct závodů, avšak dva byly již zrušeny. V počátečních ročnících se přitom konaly jen

dva nebo tři závody. V každém z nich se udělují body za umístění. Vítězství znamená získání šesti bodů, posledním honorovaným umístěním je šestá příčka oceněná jedním bodem. Piloti na nižších místech nedostávají žádný bod. Vítěz celé série získává titul World Series Champion. V Red Bull Air Race nesoutěží jen jednotlivci, nýbrž i celá družstva. U nich se sčítají body, kterých dosáhli jejich piloti v jednotlivých závodech. Vítězný tým pak na konci sezóny vyhrává cenu nazvanou Red Bull Air Race World Series Team Trophy. V případě, že by dvě družstva nasbírala shodný počet bodů, vítězí to, které má na kontě větší počet vyšších umístění.





V letošním roce se světové série závodů Red Bull Air Race účastní čtrnáct pilotů především z Evropy a Spojených států. Výjimku tvoří pouze reprezentant Jihoafrické republiky. Téměř všichni přitom létají na stejném letadle Zivko Edge 540. Pokud se chce závodů účastnit nový pilot, musí předtím absolvovat kvalifikační soustředění Air Race, které se pořádá vždy na konci předešlé sezóny.

Vítězství má v tomto ročníku na dosah trojice pilotů. Žebříček Red Bull Air Race 2007 vede Brit Paul Bonhomme, létající za tým Matador, následovaný Mikem Mangoldem ze Spojených států (tým Cobra) a Maďarem Peterem Besenyeiem

Do snad nejzajímavějšího prostředí je zasazen závod, který se letos poprvé letěl v Monument Valley a který představují také naše fotografie. Údolí leží na jihozápadě Spojených států uvnitř rezervace indiánského kmene Navajo. Sami indiáni ho nazývají Tsé Bii' Ndzisgaii, což znamená Skalnaté údolí. Monument Valley je proslavené svou dramatickou a barevnou scénérií, pískovcovými kopci a červenými stolovými horami a sloupy. Piloti se zde museli potýkat s náročnou trať s výškovým rozdílem až 80 metrů, s nadmořskou výškou až 2000 metrů nad mořem, s řídkým vzduchem a teplotou přes 30 stupňů. Pozorovat létání kolem pylonů v tomto úchvatném westernovém prostředí je zážitkem na celý život. Zvířený písek, indiáni hrající na své tradiční nástroje, zvířata prchající před burácejícími motory...



text: Tereza Zemanová

(tým Red Bull). Loňský vítěz série Kirby Chambliss z týmu Red Bull je letos na průběžném čtvrtém místě bez šance na výrazný posun. Mezi družstvy vedoucí žebříčku právě Red Bull před Matadorem a Cobrou.

Jestli chcete zažít adrenalin při Red Bull Air Race na vlastní kůži, máte skvělou příležitost zajet koncem srpna do Budapešti. Přímo v centru města můžete sledovat mistrovské kousky soutěžících pilotů, kteří manévrují se svými stroji v rychlosti několika set kilometrů v hodině jen pár metrů nad zemí. V maďarské metropoli se tento závod létá už od roku 1994, loni ho sledoval milión diváků. Vstupenky na celodenní program si můžete pořídit přes internet. Na kvalifikaci stojí přibližně 800 až 2 000 korun, na finálový den (20. srpna) jsou o trochu dražší. Nestihnete-li závod v Budapešti, nabízí se možnost zaletět začátkem září do Portugalska. Kromě skvělého vína na vás čeká 1. září letecká show v přímořském Portu. Zbývající závody Red Bull Air Race se pak odehrají ve Spojených státech a v Austrálii.

Více informací hledejte na webech: www.redbullairrace.com a www.air-races.com.



foto: Daniel Grund



Red Bull Air Race 2007

Kalendář

- 6. dubna – Abu Dhabi (Egypt)
- 21. dubna – Rio de Janeiro (Brazílie)
- 12. května – Monument Valley (USA)
- 2. června – Istanbul (Turecko)
- 15. července – Interlaken (Švýcarsko)
- 29. července – Londýn (Velká Británie)
- 20. srpna – Budapešť (Maďarsko)
- 1. září – Porto (Portugalsko)
- 22. září – San Diego (USA)
- 4. listopadu – Perth (Austrálie)



MOMENT ■ BAR MANDARIN ■ CLUB



- 100 míst k příjemnému posezení v centru Brna
- moderní design, stylové prostředí
- vhodné pro firemní večírky, rauty, rodinné oslavy, módní přehlídky
- obchodní jednání v reprezentativním prostředí
- široká nabídka vín, alkoholických nápojů, míchaných drinků a koktejlů
- kvalitní káva 100% arabica
- poskytujeme barový servis

Happy Hour v Momentu od 17:00-19:00
jeden koktejl = **druhý ZDARMA**





Oční optiky APiA najdete v městě Brně na 5 místech. Každá z nich má své specifikum a své stálé zákazníky. Upřímně doufáme, že budete spokojeni jak s radami našeho odborného personálu, tak s výběrem brýlových obrub, čoček, skel a samozřejmě i pouzder na brýle.



optika na náměstí Svobody 18



optika Masarykova 18



optika ve Velkém Špalíčku - v 1. patře



optika v Galerii Vaňkova



optika v Olympii v Brně - Modřicích



Genius loci třebíčské Židovské čtvrti

Pozoruhodná Židovská čtvrť v Třebíči je místem pohnutých dějin a unikátní architektury. V šedesátých letech byla ohrožena zbouráním a následnou panelovou výstavbou, na kterou se našťestí nenašly peníze.

Křivolaké uličky, průchody a malá náměstíčka tvoří přes sto dvacet domů. Kdysi početná židovská obec v Záměstí vystavěla také rabinát, školu, dvě synagogy, radnici, nemocnici a chudobinec. Ne všechny budovy se skví v plném lesku, ale postupné opravy jsou bezpochyby lepší než bleskurychlá necitlivá rekonstrukce. Zadní synagoga, zvaná Nová, je vystavěna v barokním slohu. V období 1989–1997 byla kompletně zrestaurována a její interiér opět zdobí unikátní nástěnné malby z let 1706–1707. Hlavní prostor modlitebny nyní slouží jako

prostor pro výstavy a koncerty, ženská galerie je pak trvalou expozicí předmětů každodenní potřeby ortodoxní židovské rodiny a fotografií z někdejšího života komunity. Repräsentantem pověstného židovského podnikání a obchodování je v Třebíči Subakova koželuzna. Po první světové válce se počet obyvatel obce natolik snížil, že Nová synagoga byla uzavřena a rodina Subakova ji neváhala využít ke skladovacím účelům. V Přední synagoze je dnes modlitebna Československé církve husitské.

Nedávné povodně znamenaly pro Židovskou čtvrť značné ohrožení. Při bedlivém pohledu na zárubně dveří je ale zjevné, že voda byla pro místní hrozbou vždy. A tak má většina ostění vyhloubené drážky pro zasunutí dřevěných desek, které bránily vodě z řeky Jihlavy, aby obyvatele vyplavila.

Ghettu patří také rozsáhlý hřbitov na severním svahu kopce Hrádek, vypínajícího se nad Záměstím, s jedenácti tisíci hroby a více než třemi tisíci kamenných náhrobků. Jeho součástí je také obřadní síň z roku 1903 s unikátním interiérem, kde se dodnes konají pohřební obřady podle židovských tradic.



text a foto Lenka Pospíšilová

Ghetto je volně přístupné a podrobné informace o životě židovské obce poskytne ve třech jazycích naučná stezka. Od července 2003 se stalo jedinou památkou mimo území Izraele samostatně zapsanou na Seznamu světového kulturního a přírodního dědictví UNESCO.

Mariza zpívá fado

Portugalské fado, které k nám proniká zvláště díky koncertům zpěvačky Marizy, by se dalo řadit někde na pomezí flamenco (za jehož odnož je mnohdy považováno), šansonu a blues. Dramatická gesta i tanec ale dotváří příběh písní mnohem méně agresivních, než patří do flamencové rodiny, a přitom neporovnatelně melodičtějších, než očekáváme od šansonu.

Fado v překladu znamená osud a písně o osudech také vypráví. Mezi tématy hudebního stylu, který se vyvinul na počátku 19. století na chudých předměstích Lisabonu, dominují příběhy nešťastné lásky, problematika sociální nespravedlnosti, těžký životní úděl i stesk po dávných námořních výpravách. Původní lidové fado vadio zpravidla doprovází dvě až tři kytary. Za světovou představitelku profesionální větve fada je v poslední době považována devětatvacetiletá zpěvačka Mariza – i přesto, že Portugalsko oplývá také jinými interprety a největší legendou žánru je „fadista“ 19. století Maria Severa.

Mariza poprvé v České republice vystoupila před dvěma lety na festivalu Colours of Ostrava a podruhé letos v červnu v karlínském divadle. Na svém kontě má doposud čtyři CD: Fado Em Mim, Fado Curvo, Transparente z roku 2005

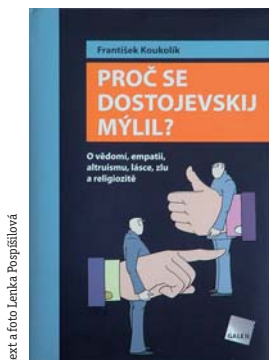
a loňskou živou nahrávku Concerto em Lisboa, která je do značné míry výběrem písní z desek předešlých. Geny mosambické matky a portugalského otce Marizu vybavily neobyčejnými hlasovými schopnostmi i dovedností dokonalým gestem doprovodit příběh a rytmus písně. Jako jedna z mála vládne hlasovou technikou duende, která je spojována výhradně s flamencem. Fado obvykle doprovázejí dvě až tři kytary, perkuse, případně akordeon. Mariza ale často využívá také klavíru a houslí, což zní trochu oficiálně, dále pak bluesové kapely, následkem čehož se rázem ocitáme v lokále, kde má fado své domovské právo. Na CD Transparente má při některých písních v zádech dokonce celý symfonický orchestr, s důrazem na smyčcovou sekci. Takové provedení zřejmě osloví publikum zaměřené na vážnou hudbu, nicméně fado zní nejlépe v původním, léty ověřeném kytarovém doprovodu.

Přestože v posledních letech fado dobývá svět, Portugalci říkají, že cizinci jej stejně nemohou pochopit, protože neznají portugalskou duši plnou „saudade“, tedy touhy, stesku, vzpomínek a smutku – pocitů, o nichž Portugalsko zpívá, když má chuť plakat.



text Lenka Pospíšilová, foto archív

Proč se Dostojevskij mýlil?



text a foto Lenka Pospíšilová

Čarodějky z Eastwicku – dobře našlapaný muzikál

Kdo nečetl román Johna Updika, stydět se nemusí, protože skvělý film s Jackem Nicholsonem a trojicí krásných hereček Michelle Pfeiffer, Susan Sarandon a Cher viděl určitě. Nyní slaví Čarodějky z Eastwicku úspěch i ve světě muzikálu. V české premiéře ho v exkluzivním balení nabídlo tuto sezonu Městské divadlo Brno.

Jevištní podoba díla od Johna Dempseyho a Dany P. Rowe vychází z románové předlohy, ale rozvíjí zápletku ještě o kousek dál. Díky dospívajícímu synovi Alexy a jeho randění s dcerou mravokárné Felicie se do příběhu dostává i romantická láska. Nevyrovnané manželství diktátorské Felicie a ušlápnutého Clyde zase do děje vnáší zábavný sžíravě cynický prvek. Hlavní ale stále zůstává: tři osamělé ženy, toužící po pořádném mužském, jejichž přání vyslovené nad sklenkou suchého martini se jakoby zázrakem vyplní. Do ospalého městečka přijede záhadný cizinec Darryl van Horn a i přes nemožné chování všechny tři dámy naprosto oslní, postupně svede a zláká do svých sítí. Šarm má totiž neodolatelný.

Inscenace ve velkolepém stylu v režii ředitele divadla Stanislava Moši má švih a šmrnc i vše, co k dobré show patří. Vábí muzikou (v hlavě utkví zejména songy Má v sobě ďábla či Špinavé prádlo), zajímavou taneční choreografií (Igor Baberič), zaujme hereckými výkony (jako Alexa v Brně hostuje Yveta Blanarovičová, v roli Sukie se při premiéře objevila hvězda Pojišťovny štěstí Alena Antalová a stejný part má na svém kontě i sestřička z Ordinance Jitka Čvančarová, již role blondaté naivky nečekaně sedí), humorem, akcí i rafinovanými dvojsmysly. Přitom nelze říci, že by nastudování (titul se uvádí na celém světě za určitých pravidel, mezi něž patří i Darrylův bazén na jevišti) omračovalo diváky pouze vnějšími efekty, aby se vlk nažral a koza zůstala celá. Muzikál totiž šlape jako na drátkách a létající čarodějky (iluze přivezená z Londýna je opravdu dokonalá) plní „jen“ roli pověstné třešničky na neřestně lahodném dortu. Čím víc bují Eastwick hříchem, tím víc je na jevišti ďábelsky živo. Skvěle baví proměna ústřední trojice v krásné a sebevědomé ženy, stejně jako Darrylova chlíplost. Až je vám ho na konci skoro líto.

Čtyřicet let stará knižní publikace neuropatologa a popularizátora vědy Františka Koukolíka s názvem Proč se Dostojevskij mýlil s podtitulem O vědomí, empatii, altruismu, lásce, zlu a religiozité vyšla letos v květnu.

Jako všechny Koukolíkovy práce (které autor sám – po vzoru anglosaských zemí – nazývá vědeckou esejistikou) je i poslední kniha napsaná přístupnou formou a odborné terminologie v ní najdete přijatelné množství.

Několik odstavců z Dostojevského Bratřů Karamazových (poprvé vyšli 1880) Koukolíkovi poskytlo odrazový můstek pro širokou úvahu nad skokovým vývojem lidské společnosti za posledních přibližně 130 let, ale hlavně pro vysvětlení pěti milionů let neurobiologického a padesáti tisíc let civilizačního vývoje.

Ten (na rozdíl od segmentu křesťanského učení) ovlivnil veškerou lidskou populaci. Podmiňovat morálnost člověka vírou v nesmrtnost je dnes již opravdu zpozdilé, zvláště když si lehce vybavíme, jaká zvěrstva se páchala a páchají ve jménu víry. A také jak nesmírnou tolerancí naopak projevují filosofie (termín náboženství by byl zavádějící), které s vírou v jediného boha a nesmrtností neoperují. Ze syntézy psychologicko-sociálních znalostí a poznatků sociokognitivní neurovědy posledních let pramení pragmatismy podložený Koukolíkův názor, že láska, empatie, altruismus a na opačné straně spektra amorální jednání existují bez ohledu na procento věřících lidí. A zdaleka nezávisí na božím vnuknutí či víře v nesmrtnost. Naše povahové rysy jsou zkrátka ziskem z přirozeného vývoje podle darwinovského pojetí.

Jedním ze závěrů, ke kterému můžeme po přečtení knihy dojít nebo se v něm utvrdit, je fakt, že největší hrozbou pro klid společnosti i jednotlivců jsou osoby, které autor označuje jako sociálně zdatné deprivanty. U Jára Cimrmana je nazývají trpaslíky a lidovou terminologií bychom mohli říci, že nejhorší jsou zamindrákovaní. Luxus vlastnictví miliard mozkových buněk naneštěstí lidem nezajišťuje vyrovnanost a přiměřené sociální chování. Člověka opanují vlastnosti zděděné i získané a někdy zůstane jen němý úžas. Koukolíkova poslední kniha rozhodně nepatří mezi návody z rodiny publikací o mužích a ženách z Marsu a Venuše, ale vysvětlení, co a proč se v nás děje a kde jsme k tomu přišli, v ní při pozorném čtení najdete.

Koukolík, František: Proč se Dostojevskij mýlil. Praha, Galen 2007, 1. vydání, 216 stran



V žádných Čarodějkách z Eastwicku nesmí chybět bazén. Jako Darryl si ho tentokrát užívá Petr Štěpán v obležení zkrásněných dam z Eastwicku Sukie (Jitka Čvančarová, vlevo), Jane (Markéta Sedláčková) a Alexy (Yveta Blanarovičová, vpravo).

text: Šárka Škálková, foto: Tino Kratochvíl



text Miroslav Mašek a kolektiv restaurantu La Swoya, foto archiv restaurantu La Swoya

La Swoya – chacun a son gout

(každému dle jeho chuti)

Již při vstupu do nových prostor restaurace La Swoya na Pálavském náměstí v Brně-Vínohradech vás pohltí jisté kouzlo... První milé překvapení vás čeká, jakmile se usadíte do kožených křesílek nebo vkusně polstrovaných boxů a rozhlédnete se po stylově zařízeném interiéru. Prostoru dominuje krb, který nápaditě rozděluje přední část restaurace a po zapálení ohně příjemně dokresluje teplé barevné odstíny stěn i nábytku.

Součástí restaurantu je Bílý salónek, který zaujme svou jednoduchou elegancí. Pohodlně se sem vejde až třicet osob. Salónek je vhodný pro soukromé či firemní oslavy nebo pro ničím nerušené posezení. Od září letošního roku budete mít možnost zde v pravidelných intervalech zkusit zajímavosti a nové trendy moderní kuchyně jako sympatické rozšíření stávajícího jídelního lístku.

La Swoya nemá ovšem jen příjemnou slupku, ale také dobré srdce. Tím je kolektiv zaměstnanců, který si svých hostů váží a patřičně o ně pečuje. Aby byli návštěvníci ještě více spokojeni, vedení restaurace v současné době zkvalitňuje personál nejen zvýšením počtu jeho členů, ale i kladením stále většího důrazu na chování a odbornost práce. Za letních večerů jistě oceníte prostornou terasu, restaurace je vybavena také velkoplošnou obrazovkou. Na internetových stránkách restaurace www.laswoya.cz naleznete úplný jídelníček včetně cen a fotografií pokrmů.

Samotná La Swoya působí na to, že se nachází v prostředí sídliště, až nepatřičně – v tom nejlepší slova smyslu. Když z ulice obklopené šedivými paneláky vystoupáte po schodech a vejdete do této restaurace, ocitnete se v docela jiném světě – světě barev, vůní a chutí. A překvapení zmíněná na začátku vás budou provázet doslova na každém kroku. Dokonce i na toaletě, v jejíž podlaže je zabudována televizní obrazovka...

Kolektiv restaurace pro vás vybral následující menu:

Aperitiv – Maritini dry 0,1 l s olivou
 Minerální voda Panna – neperlivá 0,7 l
 Víno Cuvée Saint Laurent a Cabernet Sauvignon PS 2005 Mikrosvín Mikulov 0,75 l
 Káva Hausbrandt Brasile
 Digestiv RAYNAL XO finest french brandy 0,04 l
 Hovězí Carpaccio s hoblíčkami parmazánu
 zdobené papričkami jalapeños
 Italská polévka Minestrone
 Gratinovaný šnec s bylinkovým máslem
 a česnekem
 Steak z vepřové panenky s restovanými
 fazolkami se slaninkou
 Crème Brûlée s tartarem z jahod

Kompletní večeře pro dva: 1766 Kč





Během druhé poloviny letošního roku budou podnikatelské veřejnosti k dispozici Regionální poradenská centra Unie pro rozhodčí a mediační řízení ČR (RPC Unie). Na těchto střediscích se dostane zákazníkům a klientům veškeré potřebné péče, bude zde možné požádat o konzultace k rozhodčímu a mediačnímu řízení, k dispozici budou nejen poradci, ale i mediátoři a lektori pro vzdělávání. Koordinace sítě Regionálních poradenských center bude probíhat z brněnské centrály.

Unie se v předchozím období zaměřovala především na klientelu z Moravy a z okolí Brna. Tito zákazníci se netajili spokojeností s rozhodčím řízením a ostatními pozitivy alternativních řešení sporů. I díky tomu se postupně do portfolia klientů Unie dostaly společnosti z dalších krajů republiky. Vzhledem k tomu, že Unie poskytuje služby ve stejném rozsahu a plně kvalitě všem klientům, ukázalo se nutné usměřit expanzi firmy. Letos na jaře tak padlo strategické rozhodnutí vybudovat po celé republice pobočkovou síť. Hlavním logistickým problémem těchto poboček byl personál – vzhledem k poskytovaným službám, poradenské a školící činnosti potřebovala Unie zavedené specialisty s praxí v poradenských službách. Díky aktivnímu průzkumu trhu se Unie na začátku roku seznámila

a navázala kontakt se sítí Národní asociace pro rozvoj podnikání (NARP). Oba subjekty ve druhém čtvrtletí letošního roku uzavřely rámcovou smlouvu o spolupráci, která umožňuje členům asociace působit jako Regionální poradenská centra Unie pro rozhodčí a mediační řízení ČR.

NARP je profesní organizací poradenských společností pro oblast malých a středních podniků, pokrývající svou činností cca 80 % území ČR. Má desetiletou zkušenost s poskytováním poradenských, vzdělávacích a organizačních služeb. Při své činnosti spolupracuje mimo jiné s Ministerstvem průmyslu a obchodu, CzechInvestem nebo Delegací Evropské komise. Síť členů pokrývá celé území republiky, výrazně se projevuje její regionální aspekt. Posláním je především koordinace, péče o profesionální úroveň a profesní zdatnost jednotlivých článků. Členové sítě NARP jsou proto ideálními spolupracovníky Unie.

Tyto kanceláře zajišťují nyní klientům všechny místní služby na odpovídající úrovni – při značném zrychlení reakce na jejich potřeby. Řada důležitých preventivních opatření je poskytována se znalostí prostředí daného regionu a kupříkladu kreditní informace pro klienty jsou získávány od nejbližších

Jsme vám blíž... Vznik Regionálních poradenských center

zdrojů. Vzhledem k tomu, že z řad specialistů NARP budou vycházet další rozhodčí a mediátoři, posiluje se i důvěryhodnost a nezájatost rozhodčích řízení prováděných pod hlavičkou Unie pro rozhodčí a mediační řízení ČR.

V místech, která svou činností NARP nepokrývá (například Praha či z okresních měst Šumperk), se Unie snaží svá Regionální poradenská centra pokrýt spoluprací s jinými důvěryhodnými subjekty. Naším cílem je vybudovat během roku 20 RPC, přičemž do konce letošního roku by polovina z nich měla být ve svém regionu plně etablovaná.

V každém čísle Satisfakce vám představíme některé z RPC Unie.

Jako první přinášíme medailonek společnosti SIGMIN, a.s., která působí od roku 2000 v Kolíně a Praze. Školícím a certifikačním procesem pro poskytování služeb Unie prošla na začátku léta. Na mnohaletých zkušenostech svých expertů staví společnost další služby, mezi které patří zejména poradenství při získávání dotací ze strukturálních fondů Evropské unie a poskytování poradenství pro malé a střední podniky. Významnou činností je vzdělávání dospělých ve specializovaných kurzech a seminářích, často ve spolupráci s úřady práce a státní správou. Dále se firma podílí na podpoře vzdělávání, podpoře poradenských služeb ve fázi zakládání nových podnikatelských subjektů, podpoře růstu a rozvoje managementu a zvyšování konkurenceschopnosti firem. Devizou společnosti je nejen standardně kvalitní zpracování projektů, ale také identifikace příležitostí, které jsou v souladu s rozvojovou strategií klientů.

Pro poradenství pro podnikatele v programech státní podpory podnikání, podnikatelské poradenství, poradenství v oblasti strukturálních fondů, vzdělávání – a tedy i pro většinu služeb v rámci RPC Unie – je SIGMIN, a.s. certifikován dle ISO 9001:2000.

SJEDNÁVÁNÍ SCHŮZEK PRO OBCHODNÍKY

AMAX

CALL CENTRUM

www.amaxsro.cz





Jachtařský ráj za humny

Středomoří a chorvatské pobřeží zvláště mnozí považují za notoricky známou turistickou lokalitu, která nemůže zkušenému cestovateli nic nového a zajímavého nabídnout a hodí se jen pro tuctovou pasivní rodinnou dovolenou. Jadran ale neznamená zdaleka jen opalování na přeplněných plážích a procházky po promenádách plných stánků se suvenýry. Chorvatsko má i zcela jinou tvář – záleží jen na úhlu pohledu. A ten snad nejzajímavější se stále mění zároveň s náklonem paluby pod nohama...

Jachting je sport, který zažívá celosvětový boom – a ten se nevyhnul ani vnitrozemské České republice. Je to sport, zábava a koníček, který může provozovat prakticky každý bez rozdílu věku i fyzické kondice. Současné plachtice poskytují posádce veškeré pohodlí a komfort, který laika často až překvapí; lodě jsou vybaveny samostatnými kajutami, prostorným salónem, plně zařízenou kuchyní s lednicí a plynovým vařičem s troubou, navigačním prostorem s nejmodernější elektronikou a toaletami s teplou vodou. Plachtění na lodi může přinést jak vzrušující adrenalinovou zábavu spojenou s pocitem rychlosti i boje s přírodními živly, tak pohodovou rodinnou dovolenou, plnou koupání v prosluněných zátokách. Nutnost spolupráce celé posádky společně s pro suchozemce nezvyklým a exotickým prostředím jachtu přímo předurčuje k pořádání firemních teambuildingových akcí. Jachting už dávno

není výsadou horních deseti tisíc, ani hrstky dobrodruhů, ochotných svému koníčku podřídit vše. K tomu, aby se bylo možné plachtěním zabývat, již není nutné vlastnit loď v ceně několika milionů korun. V současnosti jsou ve stovkách lokalit po celém světě připraveny k pronajmutí tisíce jachet všech velikostí i cenových kategorií, desítky kvalitních jachtařských škol jsou ochotné zájemce zasvětit do všech tajů námořnického umění, naučit je spolehlivě ovládat plachetnici a složit mezinárodně platné kapitánské zkoušky. Pro začáteč-

vybavením, prádelny a nezdíka i třeba bazény, pláže nebo tenisové kurty. Charterové společnosti zabývající se pronájmem lodí jsou rozloženy po celém pobřeží – počínaje Pulou na severu na Istrijském poloostrově a konče Dubrovnikem zcela na jihu.

Množství zajímavých a turisticky prakticky neznámých míst na Jadranu je nepřehledné. Na severu, na dohled od městečka Mali Lošinj na stejnojmenném ostrově, leží ostrov Susak, pokrytý až devadesátimetrovou vrstvou spraše a písku porostlou rákosím. Na jeho náhorní



níky a méně odvážné jsou k dispozici zkušení skippeři. Ti se nejen spolehlivě postarají o loď, ale díky znalostem místního prostředí dokáží posádku zavést jak do romantických skrytých zátok a k opuštěným plážím, tak večer do nejlepších rybářských krčem a hospůdek. A ohromným štěstím pro nás, suchozemské Čechy, je fakt, že jedna z jachtařsky nejatraktivnějších lokalit na světě – chorvatský Jadran – od nás leží, co by kamenem dohodil.

Chorvatské pobřeží Jaderského moře patří společně s pobřežím řeckým a norským k nejcenitějším v Evropě. Jeho délka přesahuje 5800 kilometrů, z toho na pevninskou část připadá 1777 kilometrů. Zbytek tvoří pobřeží ostrovů, bez lodě z větší části zcela nedosažitelných. Výchozím místem pro sportovní a poznávací plavby po Jadranu jsou dobře vybavené jachtařské maríny, které disponují veškerým potřebným zázemím pro stání, provozování a údržbu jachet i pro komfortní pobyt posádek. Jejich součástí jsou obvykle (mimo recepci, parkoviště a toalety) i stylové restaurace a bary, obchody s potravinami a lodním

planině se výborně daří vynikajícímu vínu – geologická rarita mezi jinak vápencovými kamennými jadranskými ostrovy. Zvláštností jsou i necelé dvě stovky místních obyvatel – přes blízkost Lošinju byl ostrov více než tisíc let zcela izolován a vytvořila se zde uzavřená komunita, která si dodnes zachovává své tradice, zvyky a jazyk podobný původní starochorvátštině; i samotný vzhled obyvatel je odlišný od zbytku současných Chorvatů.

V oblasti Kvarnerského zálivu mimo známé velké ostrovy Cres, Lošinj, Krk a Rab se stejnojmennými malebnými městy leží turisty absolutně opomíjený ostrov Premuda, Ist se slavnou pirátskou tradicí, Silba, Olib a Molat. Všechny tyto ostrovy mají minimum obyvatel, z větší části jsou porostlé nepropustnou vegetací, malé rybářské vesničky zcela postrádají silnice a automobilová doprava zde neexistuje.

Větším ostrovem je Dugi otok, ostrov dlouhý přes čtyřicet kilometrů se šířkou jen dva až tři kilometry s několika rázovitými rybářskými vesnicemi a městečky a hlavně zátokou Telaščica, která byla s přilehlou oblastí prohlášena





foto archiv LZ Yacht



za přírodní park. Tato největší zátoka na Jadranu se svým členitým pobřežím porostlým borovými lesy je sama o sobě přírodní perlou, korunovanou nedalekými kolmými stometrovými útesy a přírodním jezerem, jehož voda obsahuje údajně zhruba tolik soli, co Mrtvé moře.

Dalším jadranským skvostem je národní park Kornati, unikátní archipelag, který se skládá ze 140 ostrovů a ostrůvků. Jde o místo s nejčistší vodou ve Středomoří. Pusté kamenité ostrovy s minimem vegetace a bez zdroje pitné vody, jejichž krásu opěvoval například i lord Byron, nejsou v současnosti trvale obydlené. Řídce roztroušené rybářské usedlosti a hospůdky jsou přes zimu zcela opuštěny, ale od jara do podzimu se souostroví stává pravým jachtařským rájem. Kornati lze navštívit třeba tisíckrát a člověk bude stále objevovat nové a nové zátoky a obdivovat se jejich drsné kráse.

Na jihozápad od Kornat, daleko na širém moři, je další z těžko dostupných ostrovů – Vis.

Dají se zde najít stopy po nejstarším osídlení Jadranu, dnešní městečko Vis leží poblíž původní řecké Issy a souvislé osídlení je zde starší než 5000 let. Druhým sídlem na ostrově je malebná Komiža se staletými rybářskými tradicemi, jedno z nejromantičtějších míst na Jadranu. Na nedalekém ostrůvku Biševo je další zvláštnost – magická Modrá špilja, proslulá podmořská jeskyně přístupná pouze nízkým vjezdem na malém člunu.

Vis byl vždy považován za přirozenou baštu střezící vstup do severního Jadranu a pro svůj strategický význam se stal středem zájmu mnoha různých národů a dobyvatelů. Na ostrově se vystřídali Řekové, Římané, ilyrské a chorvatské kmeny, než se dostal pod benátskou a posléze rakouskou nadvládu. Za napoleonských válek se zde nakrátko usadila francouzská a později britská posádka, po rozpadu Rakouska-Uherska byl okupován Itálií. V průběhu druhé světové války se stal hlavní námořní základnou a sídlem štábu Títovy partyzánské armády a nakonec byl prohlášen za vojenskou základnu. Proto byl až do devadesátých let zcela uzavřen pro cizince, díky čemuž je dodnes turisticky prakticky neznámý.

Podobný osud měl i ještě vzdálenější ostrov Lastovo, pro svoji odlehlost zřídka navštěvovaný i jachtaři. Každý, kdo se ale nezálečně vzdálenosti a vydá se na tento opuštěný ostrov, je naprosto unesen kouzlem místní panenské přírody i malebností jediného stejnojmenného městečka na ostrově a vrací se sem při každé další příležitosti.

Je těžké popisovat krásu a rozmanitost jadranských ostrovů a na některý z nich nezapomenout. Každý má své kouzlo – jak hornatý Brač, slunný Hvar a Korčula, zelený Mljet, známý z Homérový Odyssey jako domov nymfy Calypso, tak malé ostrůvky s často těžko zapamatovatelnými jmény, osídlené pár rybáři nebo jen ovce, které zde spásají řídkou vyschlou travu. Jadranské ostrovy jsou opravdovým jachtařským rájem a už pro jejich dostupnost by byla škoda je nenavštívit. Nezbývá tedy než se nalodit, odrazit od břehu a vydat se poznávat tento kouzelný svět. Dobrý vítr do plachet!

připraveno ve spolupráci s firmou LZ Yacht s.r.o.

V minulém čísle Satisfakce jsme se stručně zmínili o vzdělávacích aktivitách Unie, nyní vám podrobněji představíme obsah semináře „Vymahatelnost smluvních práv prostřednictvím rozhodčího řízení“.

Cílem semináře je seznámit manažery s novým efektivním trendem v řešení sporů – s rozhodčím řízením. A to se všemi jeho výhodami, závažnými právními důsledky a způsoby využití v praxi. V rámci čtyř přednáškových a jednoho interaktivního diskusního bloku se posluchači seznámí se stavem smluvní kázně v ČR. Důraz je kladen na řešení pohledávek po splatnosti.

Na příkladech dvou fiktivních firem je demonstrováno několik současných způsobů řešení problému, následně je na příkladu z praxe popsáno řešení moderní formou, tedy prostřednictvím rozhodčího řízení. Jsou probrány právní normy, na jejichž základě je rozhodčí řízení v Česku realizováno, a dotkneme se i mezinárodních dopadů. Dále jsou vysvětleny pojmy související s vykonatelností rozhodčích nálezů.

V praktické části identifikujeme některé konkrétní problémy firem a provedeme rozbor možností jejich řešení. Typická i méně obvyklá

porušení smluvních závazků jsou čerpána jako anonymní příklady z anket vyplňovaných v rámci semináře. Díky tomuto spojení s praxí získají absolventi hlubší přehled o aktuálních podnikatelských rizicích. V závěru budou seznámeni s možnostmi prevence i způsoby řešení těchto potenciálních sporů.

Hlavním přínosem pro účastníky semináře jsou nové možnosti řešení problémů smluvní nekázně, především se zaměřením na oblast pohledávek. Dále absolventi získají podrobné informace o rozhodčím řízení v ČR a jeho nejdůležitějších dopadech na strany sporu. Dozvědí se více o zákonu, vyslechnou si příklady praktického využití ve vlastní firmě. Získají návod jak začít rychle a efektivně využívat výhody rozhodčího řízení, osobní kontakt s rozhodci a exekutory z praxe, možnost konzultace a návrhu řešení vlastního problému ihned na místě. Každý měsíc pořádá Unie několik seminářů po celé ČR. Podrobný kalendář seminářů a místa konání jsou kdykoliv dostupné na www.urmr.cz, kde je možné také se na seminář registrovat a získat tak jistotu místa i sympatickou slevu.

KALENDÁŘ SEMINÁŘŮ 2007

- **středa 12. září** – 9:00–13:30 hod.
Kongresové centrum Praha, 5. května 65
- **úterý 18. září** – 9:00–13:00 hod.
Kongresové centrum – Hotel AVANTI, Brno, Střední 61
- **čtvrtek 19. září** – 9:00–13:30 hod.
Kongresové centrum – Hotel ATOM, Ostrava, Zkrácená 2703
- **úterý 16. října** – 9:00–13:00 hod.
Kongresové centrum – Hotel AVANTI, Brno, Střední 61
- **středa 17. října** – 9:00–13:00 hod.
Kongresové centrum – Hotel GOMEL, České Budějovice, Pražská 14
- **čtvrtek 18. října** – 9:00–13:00 hod.
Kongresové centrum – Hotel Gustav Mahler, Jihlava, Křížová 4
- **středa 7. listopadu** – 9:00–13:30 hod.
Kongresové centrum Praha, 5. května 65
- **úterý 13. listopadu** – 9:00–13:00 hod.
Kongresové centrum – Hotel AVANTI, Brno, Střední 61
- **čtvrtek 15. listopadu** – 9:00–13:00 hod.
Regionální centrum Olomouc, Jeremenkova 42



Zpříjemněte si chvíle odpočinku návštěvou salonu EXTÉ Brno

EXTÉ je otevřen od 6. května roku 2002.

Až zavítáte do jeho příjemného interiéru, který je upraven ve stylu klasického italského designu a doplněn anglickým nábytkem vytvořeným na zakázku, nebude se vám chtít odejít. Celý interiér navrhovala sama majitelka Šárka Vojtková. Brněnský salon EXTÉ vám nabízí veškeré kadeřnické služby, dále kosmetické služby a samopalovací služby Sun tan, a to pod „jednou střechou“. Můžete si tak naplánovat a zpříjemnit celý den hýčkáním sama sebe.

Pokud se chystáte na společenskou akci či zanedlouho plánujete svatbu, i v těchto případech vám salon vyhoví. Postarají se zde o vaši celkovou „image“. Uvažujete-li o permanentním make-upu a nevíte, kde tuto službu najít, můžete opět zvolit EXTÉ. Odborníci vám rádi poradí a zajistí splnění vašich přání. EXTÉ je pro vás otevřeno každý všední den od 8 do 20 hodin a v sobotu pouze na objednávku. Tento stylový salon naleznete na ulici Masarykova 2 ve 2. patře. Dopřejte si odpočinek a zavítejte do EXTÉ třeba ještě dnes!

Pro zájemce: www.extebrno.cz



Kreatif a le Charme des Fleurs

Jedinečná možnost jak podtrhnout květinami váš charakter a individuální životní styl

Floristika v podání přední české floristky Marie Bittnerové a jejího týmu vychází z čistého designu rostlin, je prochnuta kreativní myšlenkou, moderními prvky a precizním zpracováním. Pro svou práci jsme se nechali inspirovat rozmanitostí přírodních materiálů a různými životními styly, podle nichž jsme vytvořili kolekci life style. Její floristické zpracování ctí ve své kompozici individuální vkus a estetické vnímání jednotlivce. Z řady výrobků a provedení si můžete vybrat styly ART, MODERN, CLASIC, ECLUSIVE a NATURAL.

Ve svém oboru poskytujeme širokou nabídku výrobků a služeb vytvořenou pro vybrané skupiny klientů. Specializujeme se nejen na kompletní soukromou a firemní, interiérovou i exteriérovou floristiku, společenské a firemní akce, školení a semináře, ale také zhotovujeme kytice, sezónní aranžmá a dekorace, svatební dekorace včetně kytic atd. Vytvořili jsme také speciální program služeb a výrobků koncipovaných především pro firmy. Všechny služby realizujeme formou individuální zakázkové výroby včetně dopravy. Nově nás naleznete ve floristickém

studiu „le Charme des Fleurs“, které bude 20. září otevřeno v novém bloku nákupního centra Olympia v Brně. V exkluzivním prostředí si zde můžete vybrat ze širokého sortimentu řezaných květin, kytic a dekorací. Těší se na vás profesionální floristický tým pod vedením Marie Bittnerové. Další informace získáte na stránkách www.kreatif.cz.





TOP TEP LIGA

TOP TEP ve spolupráci s Brněnským svazem malé kopané (BSMK) připravuje soutěžní ročník malé kopané TOP TEP LIGA určený pro podnikatele a manažery z Brna a okolí. Soutěže se může zúčastnit každý hráč, který dovršil minimálně 23 let věku a který není profesionálním hráčem soutěží velké či malé kopané nebo soutěží futsalových od krajské úrovně výše. Hracími dny budou středa a čtvrtek. Hrát se bude na umělých trávnicích na území města Brna v čase 2x25 minut a počtu 5+1. Startovné na roční sezónu 2007/08 činí 20 000 korun bez DPH. Přihlášená mužstva zdarma dostanou sadu 10 ks značkových dresů (včetně potisku čísel), dále jeden značkový míč, kapitánskou pásku a chladicí sprej. Každý hráč má navíc zdarma pojištění pro případ úrazu. Zájemci se mohou přihlásit či dále informovat prostřednictvím e-mailu info@bsmk.cz, případně telefonicky: 775 140 149 (Filip Juda, prezident BSMK).

TOP TEP LIGA se koná pod záštitou Českomoravského svazu malé kopané a Mezinárodní asociace malého fotbalu. Nejlepší dvě mužstva postoupí na Pohár mistrů v malé kopané.

Rozlosování, tabulky a novinky z ligy budete moci najít exkluzivně na www.toptep.cz.



Butik Mondo-exclusive for men

Mondo a Cipo & Baxx jsou módní značky určené exkluzivně jen pro muže. Pocházejí z Itálie a na světovém trhu jsou charakteristické svým jedinečným stylem. Každý kus z kolekce Mondo a Cipo & Baxx je originálem.

Značky nemají vytyčené hranice ani věkovou kategorii, takže každý muž, který se dobře cítí a rád nosí něčím výjimečné oblečení, bude spokojen.

Pod značkou MONDO si můžete představit kompletní pánskou kolekci od ponožek a spodního prádla přes kalhoty, rifle, košile, trička, svetry a bundy až po obuv.

V případě Cipo & Baxx se pak jedná o značku, kterou zastupujeme a jejímž výhradním

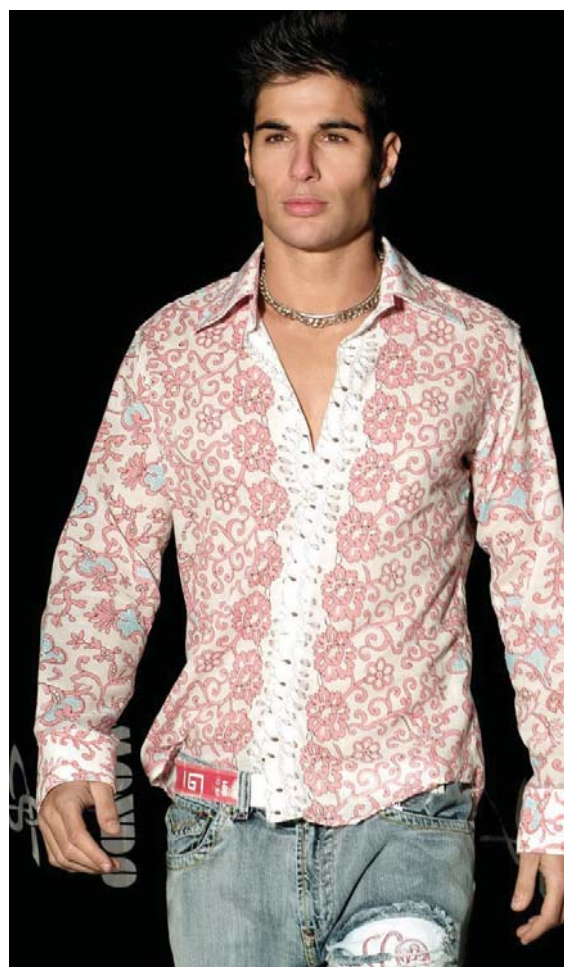
distributorem jsme pro Českou a Slovenskou republiku. Kolekce je směřována do tří sektorů obsahujících jeans, trička a bundy.

To vše můžete najít v našich prodejnách v Ostravě a v Brně.

Obchody Mondo můžete nalézt také v zemích a městech známých svými moderními styly – patří mezi ně například Francie (Paříž), Anglie (Londýn), USA (Los Angeles, New York), Rusko (Moskva), Německo (Berlín) nebo Česká Republika (Praha, Brno, Ostrava).

Brněnský butik Mondo-exclusive má výhodnou polohu v srdci města. Sídli totiž v obchodní pasáži Rozkvět na náměstí Svobody.

www.mondo-exclusive.cz



APE Brno s. r. o.

divize SECURITY

- Stálá fyzická ostraha a ochrana objektů
- Přeprava finančních hotovostí a jiných cenností
- Poradenství

divize PUBLICITY

- Vývoj webových prezentací
- Zpracování grafických návrhů
- Aktualizace a správa webových stránek

divize DATA SERVICES

- Audit počítačových sítí
- Řešení problémů - havárie
- Poradenství před realizací sítě

www.apbrno.cz

**Restaurant
ČERNÝ MEDVĚD**

- příjemné prostředí v historickém centru Brna
- špičková mezinárodní kuchyně
- bohatá nabídka nejen moravských vín
- firemní prezentace, rauty, rodinné oslavy
- obchodní jednání v reprezentativním prostředí

Rádi vyjdeme vstříc Vaším individuálním požadavkům.
Otevírací doba: **Pondělí - Sobota 11.00 - 24.00**




Restaurant ČERNÝ MEDVĚD
Jakubské náměstí 1, Brno
tel.: 542 210 054 • 604 833 999
www.cerny-medved.cz




stromecek.cz



Internetový obchodní dům

Počítače a notebooky
Mobilní telefony
Digitální fotoaparáty
Kancelářská technika
Spotřební elektronika

www.stromecek.cz



AVE soft

AVE Soft s.r.o. - tvůrce CRM informačních systémů **EVOLIO**, oceněný v soutěži Microsoft Industry Awards za přínos, inovaci a excelenci v technologii .NET.

AVE Soft s.r.o. - Váš partner v řízení klientsko obchodních vztahů.

www.avesoft.cz



→ Tvorba www stránek
→ WebHosting
→ ServerHosting

www.savvy.cz

COPY CENTRUM



K-copy

CEJL 91, BRNO

* KOPÍROVÁNÍ * TISKY * LAMINOVÁNÍ *
* VAZBY * VIZITKY * RAZÍTKA *
* KANCELÁŘSKÉ POTŘEBY *
* SPOTŘEBNÍ MATERIÁL PRO TISKÁRNY *

WWW.K-COPY.CZ

SALON KRÁSY

KOSMETIKA
MANIKÚRA
MODELACE NEHTŮ
KADÉRNICTVÍ



Drobného 3. Brno
tel.: 545 213 340
www.salonkrasy.cz

**POHODLNÝ NÁKUP
NA INTERNETU**

e-shop
**OBCHOD
DOMA**

TELEFONY • MP3/MP4 • GPS NAVIGACE,
PARFÉMY, PNEUMATIKY, PAMĚŤOVÁ
MÉDIA, KLIMATIZACE A DALŠÍCH TISÍCE
POLOŽEK ZA VELKOObCHODNÍ CENY

Prodejna:
Hradecká 40, 621 00 Brno (v hypermarketu GLOBUS)
tel.: +420 541 321 264 • +420 604 646 747

Sídlo firmy:
GSM centrum s.r.o.
Jakubské náměstí 1
602 00 Brno



INFOLINKA: 606 94 94 94

www.obchoddoma.cz

**EMPIRIA
CONSULTING**



ryze česká společnost, která se zabývá
tréninkem a školením manažerů,
obchodníků, servisních techniků,
asistentek...

www.iempiria.cz

**We understand
your legal
matters**

JUDr. Dušan Dvořák
Mgr. Adam Bezděk
JUDr. Martin Šmerda

info@dsblaw.eu
www.dsblaw.eu

dšb
LAWYERS



Barbora Zbořilová
Fotografické studio
www.designphoto.cz
tel. 732738192

LZ Yacht s.r.o.



Pronájem lodí · Teambuilding · Jachtařská škola · Kapitánské průkazy

Poznejte s námi nový svět ...
S větrem ve vlasech a palubou pod nohama.


Brno, Zemědělská 56
www.lzyacht.cz info@lzyacht.cz tel.: 776 386 217



LA SOLITAIRE
cafe & bar

Kavárna,
kde den příjemně začíná snídaní
a končí při svíčkách se sklenkou
výborného vína.

La Solitaire café & bar
Kozí 12, Brno
Rezervace: +420 737243020



MAXIMVS
vína z celého světa
Olympia Brno
www.maximvs.cz | www.transtherm.cz

AMAX, s.r.o.
544 529 959
amax@amaxsro.cz

APB Brno s.r.o.
603 209 040
728 926 074
775 245 122
security@apbbрно.cz
publicity@apbbрно.cz
data@apbbрно.cz

APIA CZ, s.r.o.
542 210 971
602 542 999
mandelik@ocnioptika.com

AVE Soft s.r.o.
596 123 962
777 587 648
e-mail: info@avesoft.cz

**Brabander Living
restaurant**
543 215 250
pekarska@brabander.cz

**Creditinfo
Czech Republic, s.r.o.**
541 247 463
602 513 750
nefi@cicr.cz

DESIGN PHOTO
732 738 192
bara.zb@seznam.cz

D MOTO s.r.o.
541 246 520
541 235 829
dmoto@dmoto.cz

DSB lawyers
info@dsblaw.cz

**EMPIRIA
CONSULTING s.r.o.**
541 556 146
739 094 575
iempiria@iempiria.cz

Hotel Avanti
541 219 858
hotel@hotelavanti.cz

Hotel Royal Ricc
542 219 262-4
royalricc@romantichotels.cz

Hotel Stříbrný tolar
547 211 251
603 47 27 46
info@hotel-stribrnytolar.cz

K-copy Cejl
545 210 700
cejl@k-copy.cz
info@k-copy.cz

La Belle Femme
777 131 074
labelle.femme@seznam.cz

La Solitaire café & bar
737 243 020
simba1@volny.cz

LZ Yacht s.r.o.
776 386 217
info@lzyacht.cz

MAXIMVS a.s.
542215977
info@maximvs.cz

**Moment Bar
& Mandarin Club**
777 582 180
bar@moment-bar.com

Obchoddoma.cz
606 949 494
541 321 264
604 646 747

**Restaurant
ČERNÝ MEDVĚD**
542 210 054
604 833 999
gsm_centrum@centrum.cz

Salon krásy
545 213 340
salon-krasy@centrum.cz

Savvy web solutions
530 501 900
549 216 270
603 563 848
info@savvy.cz

Scooters a.s.
547 218 218
info@scooters.cz

Stromeček.cz
549 216 272
info@stromecek.cz

SUN dance
541 215 062
info@toka.cz

TOKA s.r.o.
541 215 062
info@toka.cz

TOP TEP
605 292 735
rovan@rovan.cz
toptep@toptep.cz

V.I.P. Restaurant
541 248 778
info@profiler.cz

Zábavní centrum Cihelna
Bowling: 532 199 020
Restaurace: 532 199 013
Sport bar: 532 199 012
bowling@cihelnacentrum.cz



**ZÁBAVNÍ CENTRUM
CIHELNA**

Nákupní centrum Královo Pole

**RESTAURACE
SPORT BAR
BOWLING**

www.cihelnacentrum.cz

CREDITINFO CZECH REPUBLIC
PART OF CREDITINFO GROUP

**REGISTR
SOLVENTNÍCH
FIREM**

Creditinfo Czech Republic, s.r.o.
divize NEFI Bohemia
Hlinky 40
603 00 Brno
tel.: 541 247 463
mobil: 602 513 750
fax: 541 247 261
e-mail: nefi@cicr.cz

Veřejná obchodní společnost

Přestože v praxi je tento typ obchodní společnosti daleko méně častý než společnosti kapitálové, již jsme se s ním při naší činnosti setkali. První kontakt s touto formou obchodní společnosti přinesl zajímavé poznatky, problémy a výkladové nejasnosti. V následujícím článku si nejdříve učiníme malý exkurz do obchodního práva, abychom si oživilí právní úpravu veřejné obchodní společnosti (dále jen „v.o.s.“), a poté si rozebereme jeden konkrétní případ z praxe Unie. Veřejnou obchodní společnost lze definovat jako společnost, ve které alespoň dvě osoby – ať již fyzické či právnické – podnikají pod společnou firmou a ručí za závazky společnosti společně a nerozdílně celým svým majetkem. Mezi základní pojmové znaky v.o.s patří, že je společností, kterou lze založit pouze za účelem podnikání. Dále musí mít nejméně dva společníky, kteří

náhradu tohoto plnění a uhradili náklady s tím spojené. Jestliže zanikne účast společníka ve společnosti za jejího trvání, ručí tento společník jen za závazky vzniklé před zánikem jeho účasti.

A nyní už ke konkrétnímu případu. Samotná kauza začala podáním rozhodčí žaloby na společnost X, v.o.s., přičemž zároveň byli žalováni i dva společníci žalované v.o.s. Dlužníkem byla společnost X, v.o.s. a společníci byli žalováni z titulu ručení za její závazky. Jednalo se o žalobu v rozhodčím řízení on-line. To však na samotný průběh řízení nemá vliv, a proto se nebudu odlišnostmi tohoto druhu řízení zabírat.

Byla tedy podána rozhodčí žaloba, aby žalovaní 1) X, v.o.s., 2) pan XY a 3) pan YZ společně a nerozdílně zaplatili žalobci částku 100 000 korun s příslušenstvím. Jak již bylo zmíněno

žádnou přílohu, ze které by mohlo být dovozeno, že zákonem požadovaná písemná výzva byla věřitelem učiněna.

Nastalý stav tak založil pochybnosti o tom, zda ručitelé – pan XY a YZ – jsou pasivně legitimováni v tomto sporu, tedy jestli jsou způsobilí k tomu být žalovanými v tomto sporu a zda lze tento nedostatek řízení odstranit.

Pro občanské soudní řízení platí – a platí to i pro řízení rozhodčí, neboť se zde subsidiárně (podpůrně) uplatní občanský soudní řád (dále jen „o.s.ř.“) – že pro rozsudek je rozhodující stav v době jeho vyhlášení (§ 154 o.s.ř.). Z toho plyne, že případné nedostatky řízení lze napravit – pokud se nejedná o takový nedostatek podmínky řízení, který nelze odstranit. K tomu se nabízí postup dle § 118a odstavec 3 o.s.ř. Je zde řečeno, že zjistí-li předseda senátu v průběhu jednání, že účastník dosud nenavrhl důkazy potřebné k prokázání všech svých sporných tvrzení, vyzve jej, aby tyto důkazy označil.

Je nutné položit si otázku, zda tento postup není v rozporu se základními principy občanského soudního řízení, jestli nenaruší procesní rovnost stran a nedojde tak k případnému poškození strany žalované. V § 2 o.s.ř. je stanoveno, že soudy dbají na to, aby nedocházelo k porušování práv a právem chráněných zájmů fyzických a právnických osob a aby práv nebylo zneužíváno na úkor těchto osob. Zároveň jsou soudy povinny poskytnout účastníkům řízení poučení o jejich procesních právech a povinnostech a postupují tak, aby ochrana práv byla rychlá a účinná (§ 5 a § 6 o.s.ř.). V tomto případě rozhodce neví a ani nemůže vědět, zda potřebná písemná výzva k plnění byla dlužné společnosti X, v.o.s. skutečně zaslána a žalobce ji pouze opomněl přiložit k žalobě, nebo doposud učiněna nebyla. Bez výzvy žalobce však nemá jinou možnost jak tuto skutečnost zjistit. Kvůli nutnosti zjistit objektivní skutečnosti tak je rozhodce dle mého názoru povinen žalobce k předložení požadované písemné výzvy vyzvat a dle následného postupu žalobce rozhodnout. Pokud bude výzva předložena, nebude nic bránit pokračování řízení a vydání rozhodnutí. Jestliže však výzva předložena nebude, bude nutno žalobní návrh ohledně žalovaných společníků zamítnout.

Závěrem lze konstatovat, že při podání rozhodčí žaloby je vždy třeba postupovat s náležitou obezřetností, vzít v úvahu veškeré důsledky tohoto kroku a ve složitějších či méně obvyklých případech se raději dotázat odborníka s právním vzděláním.

Mgr. Jan Vedra
právník

Unie pro rozhodčí a mediační řízení ČR, a.s.



foto archiv

ručí za závazky společnosti společně a nerozdílně. V.o.s tak má plnou právní subjektivitu, což znamená, že za porušení svých závazků (obligační odpovědnost) i za porušení jakékoliv povinnosti stanovené zákonem nebo společenskou smlouvou odpovídá celým svým majetkem.

Ručení společníků má akcesorickou povahu, neboť v.o.s. je plnohodnotnou právnickou osobou. Nejprve je tedy povinna splnit své závazky společnost. A teprve poté, co je nesplní, může věřitel požadovat plnění na společnících jako ručitelích. Písemného prohlášení společníka jako ručitele není třeba, neboť ručitelství závazek plyne přímo z právní úpravy. Stejně jako společníci ručí i ten, kdo do společnosti přistoupil později, a to i za závazky vzniklé před jeho přistoupením. Může však požadovat po ostatních společnících, aby mu poskytli

výše, společníci v.o.s. ručí za závazky společnosti celým svým majetkem. Toto ručení vzniká ze zákona. A jelikož obchodní zákoník obsahuje samostatnou úpravu institutu ručení, odlišnou od úpravy v zákoníku občanském, řídí se toto ručení ustanoveními § 303 a násl. Obch. Z. Povaha ručení společníků v.o.s. byla rozebrána například v rozsudku Nejvyššího soudu 320do 1180/2005 nebo 290do 563/2003.

V § 306 Obch. Z. je stanoveno, že „...věřitel je oprávněn domáhat se splnění závazku na ručiteli jen v případě, že dlužník nesplnil svůj splatný závazek v přiměřené době poté, co byl k tomu věřitelem písemně vyzván.“ Ručení je vztahem akcesorickým k původnímu závazku a v tomto případě nastupuje až poté, co uplynula přiměřená doba od písemné výzvy dlužníka k plnění jeho závazku. Podaná žaloba však neobsahovala

SOLÁRNÍ STUDIO & RELAX BAR



... tam kde
slunce
tančí

Nechejte se hýčkat

Pondělí: **přijďte 2 za cenu 1**
Úterý: **muži - každá 4. minuta ZDARMA**
Středa: **dobíjení permanentek s 10% slevou + DÁREK**
Čtvrtek: **ženy - každá 4. minuta ZDARMA**
Pátek: **jednorázová kosmetika ZDARMA**
Víkend: **občerstvení ZDARMA**

Adresa: **Cejl 91, Brno**
Telefon: **545 210 036**
Web: **www.sun-dance.cz**

...řešte svoje věci kdekoliv

„Čas jsou prý peníze, ale peníze se nerovnájí času. Bez peněz se dá ještě vždy mnoho udělat, bez času nic.“
JAN NERUDA



Portál E-ARBITER je internetovým rozhraním pro rozhodčí řízení on-line, vedené prostřednictvím Unie pro rozhodčí a mediační řízení ČR, a.s. Na jeho platformě je vytvořeno pro každý jednotlivý spor vlastní on-line soudní fórum, kde celé řízení probíhá. Proces řešení sporu je založen pouze na elektronické komunikaci, a to od podání rozhodčí žaloby až po vydání rozhodčího nálezu.

On-line průběh umožňuje účastníkům sporu se kdykoliv přihlásit do soudního fóra a vidět tak aktuální stav řízení a elektronický spis. Ihned je možné podat jakékoli podání či předložit důkaz.

Odpadají výdaje za korespondenci, ztracené a nedoručené dopisy či předvolání. Řízení je účastníkem vedeno z vlastní kanceláře nebo z kteréhokoli místa na světě – bez papírování a osobní účasti na jednáních.

Rozhodčí řízení vedené prostřednictvím on-line soudního fóra portálu E-ARBITER zvyšuje komfort, šetří čas a snižuje náklady. To vše při zachování plné legálnosti a legitimacy procesu, v němž je hlavní důraz kladen na bezpečnost a ochranu komunikace. Naplněným mottem portálu E-ARBITER je „**SVOBODA KDEKOLIV KDYKOLIV**“



provozovatel portálu E-ARBITER.cz
Unie pro rozhodčí a mediační řízení ČR, a.s.
office: Cejl 91, Brno 60200 Česká republika
Recepce tel.: +420 545 242 598
GSM brána: +420 739 573 440
Fax: +420 545 210 245
E-mail: unie@urmr.cz
Web: www.e-arbiter.cz, www.urmr.cz